



Bundesamt für Landwirtschaft
Office fédéral de l'agriculture
Ufficio federale dell'agricoltura
Uffizi federal d'agricultura

Das Weinjahr

L'année viticole



2005



Das Weinjahr

L'année viticole

2005

1.1	Einleitung	3
	<i>Vorbemerkungen</i>	3
1.2	Ergebnisse und Kommentare.....	4
1.2.1	Rebfläche	4
1.2.2	Ernte.....	4
1.2.3	Weineinfuhren	4
1.2.4	Weinvorräte am 31.12.2005.....	5
1.2.5	Weinkonsum	5
1.2.6	Weine der Selbsteinkellerer	6
1.2.7	Verarbeitungsweine	6
2.1	Introduction	7
	<i>Remarques liminaires</i>	7
2.2	Résultats et commentaires.....	8
2.2.1	Surface viticole.....	8
2.2.2	Récolte	8
2.2.3	Importations de vin.....	8
2.2.4	Stocks de vins au 31 décembre 2005	9
2.2.5	Consommation de vin	9
2.2.6	Vins des vigneron-encaveurs	10
2.2.7	Vins industriels	10
	Anhang / Appendice	12
	Grafiken / Graphiques	44

Bern, 20. April 2005

Berne, le 20 avril 2005



1.1 Einleitung

Der vorliegende Bericht enthält die Zahlen über den Weinbau für das Jahr 2005 und gibt Auskunft über die Weinvorräte am 31. Dezember dieses Jahres, die Produktion, den Weinkonsum und die Einfuhren. Der Betrachtungszeitraum beginnt am 1. Januar und endet am 31. Dezember 2005.

Auf Gesuch des Branchenverbandes Schweizer Wein hin wird zwecks Harmonisierung des Rechnungsjahres mit der Erhebung der Weinvorräte das Inventar nicht mehr am 30. Juni, sondern neu am 31. Dezember jeden Jahres erstellt.

Die Lagerzahlen lassen sich daher nicht mit denjenigen der Jahre vor 2004 vergleichen, insofern die im Herbst produzierte Menge am 31. Dezember nahezu vollständig eingekellert ist.

Zum dritten Mal werden auch die Weinvorräte der Selbsteinkellerer erhoben. Dieses Inventar wird gesondert von demjenigen der bei der Eidgenössischen Weinhandelskontrollkommission (EWHK) eingetragenen Unternehmen aufgeführt.

Vorbemerkungen

Tabelle 2 „Ernte 2005“: Auf Grund von Beobachtungen in der Praxis wurde der Faktor zur Ernteberechnung vor drei Jahren vereinheitlicht. Ein Kilo Ernte entspricht 0.8 Liter klarem Wein.

Da der Kanton Tessin grosse Mengen der Merloternte zu weissem Wein verarbeitet, werden die entsprechenden Mengen neu unter der Rubrik „Weisswein“ aufgeführt.

Tabellen 3.12, 3.22 und 3.32 „Kategorie 3“: Die Lagerbestände der Kategorie 3, d.h. Weine ohne geografische Angaben oder Ursprungsbezeichnungen, umfassen ohne Unterscheidung sowohl inländischen als auch ausländischen Wein.

Tabellen 3.21, 3.22 und 3.23 „Vorräte Selbsteinkellerer“: Zum dritten Mal werden die Lagerbestände der Selbsteinkellerer erhoben. Die Zahlen liefern entweder die Eidgenössische Weinhandelskontrollkommission oder die Kantone, welche die gleichwertige Kontrolle durchführen.

Tabelle 4.1 „Verbrauch nach EWHK-Inventar ohne Selbsteinkellerer“: Der Weinkonsum bezieht sich auf das Jahr 2005 und berücksichtigt die Vorräte der Selbsteinkellerer nicht, sodass ein Vergleich mit den Vorjahren möglich ist. Bei den Lagern an Schweizer Wein werden nur jene Mengen berücksichtigt, die eindeutig der Schweiz bzw. den Kategorien 1 und 2 zuteilbar sind. Die Gesamtheit der Weine der Kategorie 3 wird den ausländischen Weinen zugerechnet. Es wird zwischen „Gesamtkonsum“ und „Schweizerischem Gesamtkonsum“ durch Abzug der Weinausfuhren unterschieden. Die Zahlen des Jahres 2004 erfuhren leichte Korrekturen. Letztes Jahr gingen nämlich die Lagervolumen der Weine der Kategorie 3 vergessen. Diese werden normalerweise den ausländischen Weinen zugerechnet. Als Folge davon wurde der Konsum bei den Weissweinen um 1.9 Mio. l und bei den Rotweinen um 2.3 Mio. l zu hoch ausgewiesen.

Tabelle 4.3 schliesst die Lagerbestände der Selbsteinkellerer in der Gesamtberechnung des Weinkonsums ein. Von dieser Neuerung ist nur der Verbrauch an inländischen Weinen betroffen.

In den Tabellen 4.5 und 6.2 „Konsum nach Kantonen“ sind die Lager an Weinen der Kategorien 2 und 3 nicht berücksichtigt, da deren Aufteilung auf die verschiedenen Kantone nicht möglich ist. Diese Weine gelten daher in den einzelnen Berechnungen als konsumiert, was das Bild leicht verfälscht. Die Gesamtlagerbestände der Kategorien 2 und 3 sind in den Tabellen 3.31 und 3.32 zusammengestellt.



1.2 Ergebnisse und Kommentare

1.2.1 Rebfläche

Die gesamte Rebfläche der Schweiz beträgt 14'903 Hektaren (ha). Davon sind 6'454 ha mit weissen und 8'449 ha mit roten Rebsorten bepflanzt. Gegenüber dem Vorjahr verringerte sich die Fläche um 34 ha. Die Fläche der weissen Sorten ging um 133 ha zurück, während diejenige der roten Sorten um weitere 99 ha anstieg.

Die Rebfläche im Kanton Wallis verringerte sich auf 5'159 ha (-21 ha). Das Wallis ist jedoch nach wie vor der grösste Weinbaukanton der Schweiz, gefolgt von den Kantonen Waadt mit 3'857 ha (-8 ha) und Genf mit 1'277 ha (-4 ha), dessen Fläche sich nach einem unregelmässigen Rückgang in den vier vergangenen Jahren zu stabilisieren scheint. Die Tessiner Rebflächen registrierten keinen Zuwachs mehr und erreichten neu 1'037 ha (-3 ha). In der deutschsprachigen Schweiz liegt der Kanton Zürich mit 619 ha (-1 ha) an der Spitze, vor den Kantonen Schaffhausen mit 472 ha (-1 ha), Graubünden mit 419 ha (+1 ha) und Aargau mit 392 ha (unverändert).

Die Beiträge an die Sortenumstellung wirken sich weiter auf die Bepflanzung der schweizerischen Rebflächen aus. Die Sorten Chasselas und Müller-Thurgau verzeichneten einen Flächenrückgang von 191 ha bzw. 18 ha. Ebenso ist eine Verringerung der mit den geläufigsten roten Traubensorten bestockten Flächen zu beobachten (Pinot noir -23 ha und Gamay -55 ha). Bei den Spezialitäten setzt sich der kontinuierliche Anstieg fort

2005 sind gesamtschweizerisch Gamaret (+41 ha), Merlot (+24 ha), Garanoir (+21 ha), Syrah (+19 ha), Petite Arvine (+15 ha), Sauvignon blanc (+10 ha), Diolinoir (+10 ha) und Cornalin (+10 ha) die meist angepflanzten Sorten.

1.2.2 Ernte

Die Weinernte 2005 ist ausgesprochen tief, wurden doch nur 100.1 Millionen Litern klarer Wein geerntet (-15.8 Mio. l gegenüber 2004). Die Ernte entspricht 47.9 Millionen Litern weissem und 52.2 Millionen Litern rotem Wein.

1.2.3 Weineinfuhren

Die Einfuhren belaufen sich auf 181.3 Millionen Liter, davon erfolgten 157.4 Millionen Liter innerhalb des Zollkontingents. Nach einem Rückgang von 3.6 Millionen Litern im Jahre 2004 haben die Einfuhren 2005 leicht zugenommen (+0.8 Mio l).

Die Weissweimporte registrierten zwar mit einem Gesamtvolumen von 29.5 Millionen Litern einen Anstieg um eine Million Liter (+3.4%), blieben aber unter dem Stand von 2002 (31.3 Mio. l). Der Marktanteil der Flaschenweine stagniert (-0.3%), während derjenige der Offenweine zulegt (+5.8%), auch wenn diese Entwicklung nicht mehr so ausgeprägt ist. Beim Rotwein mit einer Gesamtmenge von 136.0 Millionen Litern zeigen die Flaschenimporte kaum eine Veränderung (-0.9%), während sich die Offenweineinfuhren um 1.5 Millionen Liter verringerten (-1.9%). In diesen Zahlen sind alle Weineinfuhren einschliesslich Verarbeitungswein und Einfuhren zum Ausserkontingentszollansatz berücksichtigt.

Die italienischen Rotweine bauen mit 46.7 Millionen Litern ihren Vorsprung auf die französischen Weine (38.5 Mio. l) weiter aus. Letztere verlieren erneut Marktanteile. An dritter Stelle folgt Spanien (28.1 Mio. l), dessen Einfuhren sich stabilisieren.



1.2.4 Weinvorräte am 31.12.2005

(ohne Lagerbestände der Selbsteinkellerer)

Die am 31. Dezember 2005 erhobenen Lager von Weiss-, Rosé-, Rot- und Schaumweinen und anderen Weinen sind von 219.5 per 31. Dezember 2004 auf 212.6 Millionen Liter zurückgegangen. Die Lager an Schweizer Wein der Kategorien 1 und 2 haben um 2.2 Millionen Liter abgenommen. Die Vorräte an ausländischen und schweizerischen Weinen der Kategorie 3 belaufen sich insgesamt auf 77.8 Millionen Liter (-4.6 Mio. l).

Die am 31. Dezember erhobenen Lager an Schweizer Weinen schliessen grundsätzlich die gesamte Ernte mit Ausnahme der Mengen ein, die als „vin primeur“ auf den Markt gebracht werden.

Die Lager an Schweizer Weisswein sind von 68.1 auf 64.1 Millionen Liter geschrumpft (-4 Mio. l). Die Vorräte an inländischem Rot- und Roséwein betragen 70.0 Millionen Liter und liegen folglich um 1.8 Millionen Liter über denjenigen des Vorjahres. In Konsummonaten ausgedrückt bedeutet dies für den Weisswein Vorräte für rund 14.8 Monate und für die Rotweine einen Deckungsgrad von 16.7 Monaten. Für Weissweine gilt ein Deckungsgrad von 15 Monaten als ausgeglichen. Angesichts des regen Interesses von Produzenten- und Konsumentenseite für Lagerwein ist beim Rotwein ein Deckungsgrad von über 15 Monaten eher vorteilhaft.

1.2.5 Weinkonsum

(ohne Lagerbestände der Selbsteinkellerer)

Der Gesamtweinverbrauch beträgt (inklusive Verarbeitungsweine und exportierte bzw. wiederausgeführte Weine) 272.9 Millionen Liter, d.h. 5.7 Millionen Liter weniger als im Vorjahr. Der Weissweinkonsum liegt bei 82.3 Millionen Litern (-3.2 Mio. l) und der Rotweinverbrauch fiel auf 190.6 Millionen Liter (-2.5 Mio. l).

Der Gesamtverbrauch an Schweizer Wein sinkt auf 102.2 Millionen Liter und fällt somit um 10 Millionen Liter geringer aus als im Vorjahr. Der Weissweinkonsum sinkt auf 51.8 Millionen Liter (-5.5 Mio. l), während beim Rotwein der Verbrauch um 4.4 Millionen Liter auf 50.4 Millionen Liter zurückgegangen ist. In mehreren Kantonen wird weniger konsumiert. In den drei wichtigsten Weinbaukantonen zeigt sich folgendes Bild: Das Wallis verzeichnet insbesondere beim Rotwein (- 5.2 Mio. l) einen starken Konsumrückgang (-7.0 Mio. l). Der Kanton Waadt registriert ebenfalls eine Konsumabnahme (- 4.0 Mio. l), die allein beim Weisswein 3.0 Millionen Liter ausmacht. In Genf steigt hingegen der Weinkonsum um 2.1 auf 10.7 Millionen Liter an. Der Kanton erreicht somit den Konsum des Weinjahres 2002/2003. Bei den Weissweinen ist der grösste Anstieg festzustellen (+1.4 Mio. l).

Der Konsum an ausländischen Weinen nimmt zu und beträgt 170.7 Millionen Liter (+4.3 Mio. l). Bei den Weissweinen ist mit 30.4 Millionen Litern ein deutlicher Zuwachs (+2.3 Mio. l) festzustellen. Der Rotweinkonsum verzeichnet einen leichten Anstieg und liegt bei 140.3 Millionen Litern (+2.0). Vergleicht man nur den Konsum an weissem Trinkwein (ohne Verarbeitungswein), setzt dieser mit rund 23.7 Millionen Litern seinen Aufwärtstrend fort (+1.8 Mio. l).



1.2.6 Weinlager der Selbsteinkellerer

Seit Ende 2003 müssen Selbsteinkellerer, auch wenn sie nicht der Kontrolle durch die Eidgenössische Weinhandelskontrollkommission unterstehen, ebenfalls ein Inventar ihrer Lagerbestände per 31. Dezember erstellen. Die Ergebnisse nach zwei vollständigen Rechnungsjahren zeigen, dass beachtliche Mengen vermarktet werden. Ende 2005 beliefen sich die Vorräte auf 34 Millionen Liter, davon 16.8 Millionen Weiss- und 17.0 Millionen Rot- und Roséwein und 0.2 Millionen Liter Schaumweine und andere Weine.

Infolge der Berücksichtigung der Lagerzahlen bei der Berechnung des Konsums an Schweizer Weinen ergeben sich die folgenden Änderungen: Der Gesamtkonsum ist stabil und erreicht 106.2 Millionen Liter. Davon sind 54.0 Millionen Liter Weisswein und 52.2 Millionen Liter Rotwein. Der anhand aller Lagerzahlen (Tabelle 4.3) berechnete Konsum wäre demzufolge stabil. Trotz dieses erfreulichen Resultats sind die Zahlen auf Grund der mangelnden Rückverfolgbarkeit der statistischen Serie, mit Vorsicht zu interpretieren. Letztes Jahr lag der Konsum gemäss Tabelle 4.3 um 7 Millionen Liter tiefer als derjenige nach Tabelle 4.1, während dieses Jahr mit einem um 4 Millionen Liter erhöhten Konsum die umgekehrte Situation festzustellen ist.

1.2.7 Verarbeitungsweine

Die Einfuhren von Verarbeitungsweinen¹ zeigen einen Aufwärtstrend (+0.8 Mio. l) und betragen insgesamt 8 Millionen Liter. Beim Weisswein steigen die Einfuhren um 0.5 Millionen Liter und beim Rotwein um 0.3 Millionen Liter.

* * * * *

Weitere Auskünfte erteilt die Sektion Spezialkulturen und Weinwirtschaft des Bundesamtes für Landwirtschaft:

Telefon 031 324 84 21, E-mail: pierre.schauenberg@blw.admin.ch.ou

Telefon 031 322 25 63, E-mail: frederic.rothen@blw.admin.ch

¹ Als Verarbeitungsweine gelten Weine, die zur Herstellung von Wermut, Schaumwein usw. oder in der Nahrungsmittelindustrie verwendet werden.



2.1 Introduction

Le présent rapport contient les données viti-vinicoles pour l'année 2005. Il fournit l'inventaire des stocks de vin au 31 décembre 2005 et analyse la situation pour l'année 2005, en particulier sous l'angle de la production, de la consommation et des volumes de vin importés. La période considérée commence au 1^{er} janvier et finit au 31 décembre 2005.

Suite à la demande formulée par l'Interprofession suisse du vin d'harmoniser l'année comptable avec les stocks de vin, l'inventaire s'effectue désormais au 31 décembre de chaque année. Dès lors, les valeurs de stocks peuvent difficilement être comparées à celles des années antérieures à 2004 pour lesquelles l'inventaire avait lieu le 30 juin. Avec l'inventaire au 31.12, le volume produit et encavé à l'automne se trouve quasi intégralement en cave au moment de l'inventaire.

Pour la troisième année, les stocks de vin des vigneron-encaveurs sont également relevés. Cet inventaire est présenté distinctement de celui des entreprises enregistrées auprès de la Commission fédérale de contrôle du commerce des vins (CFCV).

Remarques liminaires

Tableau 2 «Récolte 2005» : Depuis trois ans, sur la base d'observations effectuées dans la pratique, nous avons unifié le facteur de conversion de la vendange. Un kilo de vendange correspond à 0,8 litre de vin clair.

Pour le canton du Tessin qui transforme une part importante de la vendange de Merlot en vin blanc, ces volumes estimés sont comptabilisés sous la rubrique «vin blanc».

Tableaux 3.12, 3.22 et 3.32 «Catégorie 3» : Les stocks de vins de catégorie 3, soit de vins sans appellation ni indication géographique, incluent tant les vins indigènes que les vins étrangers sans possibilité de distinction.

Tableaux 3.21, 3.22 et 3.23 «Stocks des vigneron-encaveurs» : Pour la troisième fois, nous relevons les stocks des vigneron-encaveurs. Les inventaires sont fournis par la Commission fédérale de contrôle du commerce des vins ou par les cantons qui procèdent au contrôle équivalent.

Tableau 4.1 «Consommation selon inventaire CFCV sans les vigneron-encaveurs» : La consommation est calculée pour l'année 2005 ; elle n'inclut pas les stocks des vigneron-encaveurs et reste ainsi comparable à la consommation des exercices précédents. Concernant les stocks de vins suisses, nous intégrons uniquement les volumes que nous pouvons attribuer avec certitude à la Suisse, soit les vins des catégories 1 et 2. La totalité des vins de catégorie 3 est comptabilisée sous les vins étrangers. Nous distinguons la "consommation totale" de la "consommation totale en Suisse" en déduisant les exportations de vins. Les chiffres de l'année 2004 ont subi une légère modification. En effet, l'année dernière nous avons oublié de tenir compte des stocks de vins de catégorie 3 qui sont habituellement comptabilisés avec les vins étrangers. Cet oubli a eu pour conséquence que la consommation était surévaluée de 1,9 million de litres pour les vins blancs et de 2,3 millions de litres pour les vins rouges.

Le tableau 4.3 intègre les stocks des vigneron-encaveurs dans le calcul global de consommation. Seule la consommation des vins indigènes est concernée par cette nouveauté.

Dans les tableaux 4.5 et 6.2 «Consommation par canton», les stocks de vins des catégories 2 et 3 ne sont pas pris en considération, car nous sommes dans l'impossibilité de répartir ces volumes entre les différents cantons concernés. Pour cette raison, ces volumes sont considérés comme consommés, ce qui en fausse légèrement l'analyse. Les volumes globaux des stocks des catégories 2 et 3 sont présentés dans les tableaux 3.31 et 3.32.



2.2 Résultats et commentaires

2.2.1 Surface viticole

Le vignoble suisse s'étend sur 14'903 hectares (ha), dont 6'454 ha en cépages blancs et 8'449 ha en cépages rouges. Par rapport à l'année précédente, la surface globale a diminué de 34 ha. La surface affectée aux variétés blanches diminue de 133 ha, tandis que celle consacrée aux variétés rouges continue sa progression avec 99 ha supplémentaires.

La surface valaisanne a diminué et compte 5'159 ha (-21) de vignes. Le Valais demeure néanmoins le plus grand canton viticole de Suisse. Il est suivi par les cantons de Vaud avec 3'857 ha (-8) et Genève dont la surface, caractérisée par une baisse régulière ces quatre dernières années, semble se stabiliser à 1'277 ha (-4). Le Tessin a arrêté l'extension de son vignoble qui atteint 1'037 ha (-3). En Suisse alémanique, le canton de Zurich figure en tête du peloton avec 619 ha (-1), devant les cantons de Schaffhouse avec 472 ha (-1), des Grisons avec 419 ha (+1) et d'Argovie qui totalise 392 ha (inchangé).

Les contributions octroyées pour la reconversion variétale continuent à développer leurs effets. Les surfaces ont baissé de 191 ha pour le Chasselas et de 18 ha pour le Müller-Thurgau. On observe toujours une diminution des cépages rouges principaux (Pinot noir -23 ha et Gamay -55 ha). Les spécialités blanches et rouges poursuivent leur augmentation systématique.

En 2005, sur le plan suisse, les cépages les plus plantés ont été le Gamaret (+41), le Merlot (+24), le Garanoir (+21), la Syrah (+19), la Petite Arvine (+15), le Sauvignon blancs (+10), le Diolinoir (+10) et le Cornalin (+10).

2.2.2 Récolte

La récolte de 2005 est particulièrement faible. Elle atteint un volume total de 100.1 millions de litres de vin clair (-15,8 millions de litres par rapport à 2004). Avec cette récolte, on a obtenu une production de 47.9 millions de litres de vins blancs et 52,2 millions de litres de vins rouges.

2.2.3 Importations de vin

Les importations se montent à 181,3 millions de litres dont 157,4 millions à l'intérieur du contingent tarifaire. Après une baisse de 3,6 millions de litres en 2004, les importations ont légèrement augmenté (+0,8 mio. l) en 2005.

Pour un total de 29,5 millions de litres, le vin blanc augmente de un million de litres (+3,4%), mais il reste toutefois inférieur à 2002 (31,3 mio. l). Le marché du vin blanc en bouteilles tend à stagner (-0,3%) au profit du vin en vrac (+5,8%) même si cette évolution se ralentit. Pour le vin rouge, qui atteint un volume total de 136,0 millions de litres, les volumes importés en bouteilles sont stables (-0,9%) et le vin en vrac fléchit (-1,9%), soit 1,5 million de litres de moins. Ces chiffres tiennent compte de tous les vins importés y compris les vins industriels et les vins importés hors contingent.

En ce qui concerne les importations de vins rouges, les vins italiens confortent leur avantage (46,7 mio. l) face à la France (38,5 mio. l) qui continue de perdre des parts de marché. En troisième place, l'Espagne (28,1 mio. l) dont les importations se sont stabilisées.



2.2.4 Stocks de vins au 31 décembre 2005

(sans les stocks des vigneron-encaveurs)

Les stocks de vins blancs, rouges, rosés, mousseux et autres recensés au 31 décembre 2005 s'établissent à 212,6 millions de litres, contre 219,5 millions au 31 décembre 2004. Les stocks de vins suisses des catégories 1 et 2 ont diminué de 2,2 millions de litres. Les volumes cumulés des vins étrangers et suisses de catégorie 3 se montent à 77,8 millions de litres (-4,6).

Pour les vins indigènes, les stocks mesurés au 31 décembre contiennent en principe l'intégralité de la vendange précédente à l'exception de cuvées mises sur le marché en primeur.

Les stocks de vins blancs suisses ont baissé, passant de 68,1 à 64,1 millions de litres (-4 mio. l). Les stocks de vins rouges et rosés du pays passent à 70,0 millions de litres, ce qui représente une augmentation de 1,8 million de litres. Exprimé en mois de consommation, le degré de couverture équivaut à quelque 14,8 mois pour les stocks de vins blancs et 16,7 mois pour les vins rouges. Un degré de couverture de quinze mois est considéré comme équilibré pour les vins blancs. Pour les vins rouges, compte tenu de l'intérêt porté à l'élaboration et à l'obtention de vins de garde, un degré de couverture dépassant les quinze mois représente plutôt un avantage pour les consommateurs.

2.2.5 Consommation de vin

(sans les stocks des vigneron-encaveurs)

La consommation totale de vins s'élève à 272,9 millions de litres, ce qui représente une diminution de 5,7 millions de litres (vins industriels et vins exportés ou réexportés inclus) par rapport au précédent exercice. La consommation de vins blancs atteint 82,3 millions de litres (-3,2), celle de vins rouges baisse à 190,6 millions de litres (-2,5).

La consommation totale de vins suisses baisse à 102,2 millions de litres, soit 10 millions de litres de moins que l'exercice précédent. Celle de vins blancs chute à 51,8 millions de litres (-5,5), celle des vins rouges diminue de 4,4 millions de litres pour s'établir à 50,4 millions de litres. La consommation est en baisse pour plusieurs cantons. Pour les trois plus grands cantons viticoles, la situation est la suivante : Le Valais diminue fortement ses parts de consommation (-7,0), en grande partie sur les rouges (-5,2). Le canton de Vaud enregistre une baisse de la consommation (-4,0) dont 3 millions de litres pour les vins blancs uniquement. La consommation genevoise augmente de 2,1 millions de litres pour atteindre 10,7 millions de litres. Le canton retrouve ainsi la consommation de l'année vinicole 2002/2003. Ce sont les vins blancs qui marquent l'augmentation la plus sensible (+1,4).

La consommation de vins étrangers augmente et atteint 170,7 millions de litres (+4,3). L'augmentation est nette pour les vins blancs (+2,3) qui se situent à 30,4 millions de litres. La consommation de vins rouges est en légère augmentation et s'établit à 140,3 millions de litres (+2,0). En ne comparant que la consommation des vins de bouche blancs, qui s'élève cette année à près de 23,7 millions de litres (sans vins industriels), on observe qu'elle continue sa progression (+1,8) par rapport à l'année dernière.



2.2.6 Stocks de vins des vigneron-encaveurs

Depuis fin 2003, les vigneron-encaveurs non soumis à la Commission fédérale de contrôle du commerce des vins doivent également fournir l'inventaire de leurs stocks au 31 décembre. Les résultats obtenus après deux années complètes d'exercice démontrent que les volumes commercialisés sont substantiels. A fin 2005, les stocks se montaient à 34 millions de litres, dont 16,8 millions de blancs, 17,0 millions de rouges et rosés et 0,2 million de vins mousseux et autres vins.

Après avoir intégré ces valeurs de stocks au calcul de consommation de vins suisses, on observe que: la consommation globale est stable et atteint 106,2 millions de litres, dont 54,0 millions de blancs et 52,2 millions de rouges. La consommation calculée compte tenu de la totalité des stocks (tableau 4.3) est apparemment stable. Malgré ce résultat réjouissant, le manque de recul de cette série statistique nécessite une interprétation prudente. Rappelons que l'année dernière la consommation selon le tableau 4.3 était inférieure d'environ 7 millions de litres à celle du tableau 4.1 alors que cette année nous constatons l'effet contraire avec une consommation supérieure de 4 millions de litres.

2.2.7 Vins industriels

Les importations de vins industriels¹ ont augmenté (+0,8 mio. l): elles se montent à 8 millions de litres au total. Les vins blancs augmentent de 0,5 million de litres et les vins rouges de 0,3 million de litres.

* * * * *

Pour obtenir de plus amples renseignements, prière de contacter la section Cultures spéciales et économie viticole de notre office:

tél. 031 324 84 21, e-mail: pierre.schauenberg@blw.admin.ch.ou

tél. 031 322 25 63, e-mail: frederic.rothen@blw.admin.ch

¹ Sont considérés comme vins industriels les vins transformés pour la fabrication de vermouth, mousseux, etc. ou ceux utilisés dans l'industrie des denrées alimentaires



Anhang / Appendice





Tab 1: Rebflächen - surfaces viticoles 2005

in Aren / en ares

Kantone Cantons	Total	Total Weisse		Total Rote		Europäische Rebsorten Cépages européens			Interspezifische Sorten Cépages interspécifiques				
		Blancs	%	Rouges	%	Total	%	Weisse Blancs	Rote Rouges	Total	%	Weisse Blancs	Rote Rouges
ZH	61'877	21'356	35%	40'522	65%	58'980	95%	20'465	38'514	2'897	5%	890	2'007
BE Thunersee	1'716	856	50%	860	50%	1'508	88%	846	662	209	12%	11	198
LU	2'622	1'286	49%	1'336	51%	2'503	95%	1'217	1'286	119	5%	69	50
SZ	3'671	1'325	36%	2'346	64%	3'350	91%	1'260	2'090	321	9%	65	256
OW+NW	68	8	12%	60	88%	18	26%	8	10	50	74%	0	50
GL	174	45	26%	130	74%	174	100%	45	130	0	0%	0	0
ZG	205	136	66%	70	34%	146	71%	104	42	59	29%	32	28
SO	536	191	36%	345	64%	443	83%	178	265	93	17%	14	79
BS	594	245	41%	349	59%	594	100%	245	349	0	0%	0	0
BL	10'810	3'184	29%	7'626	71%	10'055	93%	3'082	6'973	755	7%	102	653
SH	47'225	9'292	20%	37'932	80%	45'481	96%	9'027	36'455	1'743	4%	266	1'478
AR + AI	400	200	50%	200	50%	345	86%	180	165	55	14%	20	35
SG	21'552	5'003	23%	16'548	77%	20'886	97%	4'739	16'147	666	3%	264	402
GR	41'911	7'701	18%	34'210	82%	41'775	100%	7'657	34'118	136	0%	44	92
AG	39'231	11'999	31%	27'233	69%	38'060	97%	11'810	26'250	1'171	3%	188	983
TG	26'725	7'979	30%	18'746	70%	25'322	95%	7'588	17'734	1'403	5%	391	1'012
Deutschschweiz	259'316	70'805	27%	188'512	73%	249'640	96%	68'450	181'190	9'677	4%	2'355	7'322
Mesolcina (GR)	3'190	136	4%	3'054	96%	3'078	96%	128	2'950	112	4%	8	104
TI	103'736	7'274	7%	96'461	93%	99'162	96%	6'920	92'241	4'574	4%	354	4'220
Svizzera italiana	106'926	7'410	7%	99'516	93%	102'240	96%	7'048	95'192	4'686	4%	362	4'324
BE Lac de Bienne	22'527	13'346	59%	9'181	41%	22'174	98%	13'173	9'001	353	2%	173	180
FR	11'706	7'566	65%	4'140	35%	11'705	100%	7'566	4'139	1	0%	0	1
VD	385'650	262'454	68%	123'196	32%	385'521	100%	262'399	123'122	128	0%	55	74
VS	515'889	200'244	39%	315'645	61%	515'763	100%	200'195	315'568	126	0%	49	77
NE	59'858	28'567	48%	31'292	52%	59'858	100%	28'567	31'292	0	0%	0	0
GE	127'746	54'681	43%	73'065	57%	127'746	100%	54'681	73'065	0	0%	0	0
JU	673	283	42%	390	58%	483	72%	163	320	190	28%	120	70
Suisse romande	1'124'049	567'141	50%	556'909	50%	1'123'250	100%	566'744	556'507	799	0%	397	402
SCHWEIZ / SUISSE	1'490'292	645'355	43%	844'936	57%	1'475'130	99%	642'242	832'888	15'162	1%	3'113	12'048
GE: zone frontalière	12'471	7'559	61%	4'912	39%	12'471	100%	7'559	4'912	0	0%	0	0

Quelle / source: Offizielle Weinlesekontrolle der Kantone / contrôle officiel de la vendange des cantons



Tab 1.1: Rebflächen nach weissen Sorten pro Kanton 2005 - Surfaces des cépages blancs par canton 2005

Sorten / cépages	Fläche in Aren / surfaces en ares																								
	ZH	BE	LU	SZ	OW	NW	GL	ZG	SO	BS	BL	SH	AR+AI	SG	GR	AG	TG	TI ¹	FR	VD	VS	NE	GE	JU	CH
Vitis vinifera	20'465	14'019	1'217	1'260		8	45	104	178	245	3'082	9'027	180	4'739	7'657	11'810	7'588	7'048	7'566	262'399	200'195	28'567	54'681	163	642'242
Aligoté																				114	93		1'969		2'176
Amigne																		4			3'765				3'768
Arvine (petite)																		7			12'953				12'960
Chardonnay	1'057	971	33	211			9			12	236	642		629	1'188	550	177	3'587	169	3'529	7'053	1'945	8'326		30'323
Charmont	16	20									53					55		13	10	464	49	7			686
Chasselas / Gutedel	8	9'807		4				16	4	46	491			51		45		627	6'435	247'140	123'836	22'868	29'087		440'466
Completer	13														204			33							250
Doral												11				25		239		724	39	96		3	1'137
Freisamer / Freiburger	38	91		14										26	89	17		3	108						386
Gewürztraminer	661	195									73	170		63	98	177	160	26	230	1'120	545	263	685		4'467
Humagne blanc																					2'547				2'547
Kerner	295	4									214	82		87	22	258	53	276		81					1'371
Marsanne blanche / Ermitage																		3			4'255				4'258
Müller-Thurgau	14'077	1'264	867	737		8	32	75	130	131	1'505	6'911	175	2'810	3'284	9'208	6'381	240	127	696	1'452	355	2'127	120	52'710
Muscat blanc		56														8		60	7	155	4'220				4'505
Muskat Oliver	188		78								13			30		53									363
Pinot blanc	190	152	62							16	33	371		48	948	52	57	44	76	1'481	2'553	32	4'088		10'203
Pinot gris / Malvoisie	1'069	766	103	35					42	14	177	553		433	1'027	529	364	239	324	2'855	7'022	2'233	1'857	40	19'682
Räuschling	1'751			102				4			29	82		157		114					1				2'239
Riesling	63	38	4	33									5	15	74	20	38	11		60	542				903
Sauvignon blanc	804	477	70	39			4			27	116	185		359	661	581	180	1'125	57	853	1'666	435	2'851		10'490
Savagnin blanc / Heida	15							4										0		82	4'969				5'071
Sémillon																		263		15	107				385
Sylvaner / Rhin	4	107						2												419	21'472				22'005
Viognier	11	11										19			16		20	78	22	504	424	232	751		2'087
Andere / Autres	205	59		86				2	2		142			32	45	118	158	170	2	2'107	634	101	2'940		6'805
Interspezifische Sorten/ Cépages interspécifiques	890	184	69	65				32	14		102	266	20	264	44	188	391	362		55	49			120	3'113
Johanniter	190	88	3						6		48	62		82		8		112			2				601
Seyval blanc	176	48	31	27					7		18	83	20	113	19	21	113	53			7				737
Solaris	313	4	35	38				32			3	38				53	126	15							657
Andere / Autres	211	44							1		32	82		68	25	107	152	182		55	39			120	1'117
Total weisse / blancs	21'356	14'202	1'286	1'325		8	45	136	191	245	3'184	9'292	200	5'003	7'701	11'999	7'979	7'410	7'566	262'454	200'244	28'567	54'681	283	645'355

Quelle / source: Offizielle Weinlesekontrolle der Kantone / contrôle officiel de la vendange des cantons



Tab 1.2: Rebflächen nach roten Sorten pro Kanton 2005 - Surfaces des cépages rouges par canton 2005

Sorten / cépages	Fläche in Aren / surfaces en ares																								
	ZH	BE	LU	SZ	OW	NW	GL	ZG	SO	BS	BL	SH	AR+AI	SG	GR	AG	TG	TI ¹	FR	VD	VS	NE	GE	JU	CH
Vitis vinifera	38'514	9'663	1'286	2'090		10	130	42	265	349	6'973	36'455	165	16'147	34'118	26'250	17'734	95'192	4'139	123'122	315'568.24	31'292	73'065	320	832'888
Ancellotta																		49		80	1'217.46				1'346
Blauburgunder / Pinot noir / Clevner	35'090	8'871	962	1'517		10	130	37	243	310	6'518	34'420	148	15'032	32'818	23'272	16'459	1'562	3'081	51'439	176'675.56	29'316	12'671	120	450'700
Blaufränkisch / Lemberger	97		3	78							2	54		35		21					2.31				292
Bondola																		1'444							1'444
Cabernet Dorsa	420	9	11	49							10	525		54	42	205	87	3			5.45				1'420
Cabernet franc	1											4		5	5	20		1'007	15	486	1'425.66		1'058		4'026
Cabernet Sauvignon	107	20	4	38							16	47		107	80	160	23	1'055	40	426	1'899.81		1'293		5'313
Carminoir	7	5									7							238	11	13	324.72				605
Cornalin / Landroter																					8'941.82				8'942
Dakapo	82	3									15	323		9	92	84	187				12.57				807
Diolinoir	141	61	19	32						21	60	31		187	216	241	11	192	39	519	6'803.75				8'572
Dornfelder	352	78	84	109							43	417	11	7	154	381	139				4.39				1'779
Dunkelfelder	211			56							32	85		14	9	202	89		22		26.60		1'054		1'800
Gamaret	453	151	16	46					16		17	116	1	150	57	174	51	1'784	395	9'842	6'453.51	617	10'003		30'343
Gamay	11	17						5					5				4	15	142	46'917	79'165.01		39'217		165'498
Garanoir	555	118	157	102						2	171	86		58	34	707	457	47	321	8'196	1'458.05	605	3'091	200	16'364
Humagne rouge																					10'790.15				10'790
Malbec	193	153	8								11	15			47	234	11	7			5.14				685
Merlot	72	8								16		109		201	263	44	12	86'630	44	1'501	5'506.81		3'050		97'456
Syrah	78	70									8			69	145	26	1	303	23	475	14'601.59		671		16'471
Zweigelt	297	56	23	62							22	43		127	78	283	113				3.10				1'106
Andere / Autres	347	43		2					6		41	181		93	77	198	90	858	8	3'229	244.78	754	957		7'129
Interspezifische Sorten/ Cépages interspécifiques	2'007	378	50	256	50			28	79		653	1'478	35	402	92	983	1'012	4'324	1	74	76.98			70	12'048
Cabernet Jura	248	2		18							122	177		15	2	13	51	17							664
Léon Millot	232	22						4			29	24	8	79	18	199	174	21			1.20				812
Maréchal Foch	202	26		7					44		232	79	18	115	19	281	212	143			0.80				1'380
Regent	1'076	327	50	2	50				26		228	1'079		73	20	395	486	153	1	27	51.65			60	4'104
Andere / Autres	249	1		229				24	9		42	118	9	120	32	96	89	3'989		46	23.33			10	5'088
Total rote / rouges	40'522	10'041	1'336	2'346	50	10	130	70	345	349	7'626	37'932	200	16'548	34'210	27'233	18'746	99'516	4'140	123'196	315'645.22	31'292	73'065	390	844'936



Tab 1.3: Detaillierte Liste der Rebflächen 2005 - Liste détaillée des surfaces viticoles 2005

Sorten / Cépages	Farbe und Spezies ¹	Fläche / surfaces Aren / ares	Sorten / Cépages	Couleur + espèce ¹	Fläche / surfaces Aren / ares	Sorten / Cépages	Farbe und Spezies ¹	Fläche / surfaces Aren / ares	Sorten / Cépages	Couleur + espèce ¹	Fläche / surfaces Aren / ares
Blauburgunder / Pinot noir	r e	450'700	Seyval blanc	b i	737	Birstaler Muskat	b i	57	Corvina	r e	10
Chasselas / Gutedel	b e	440'466	Charmont	b e	686	Kernling	b e	57	Sauvignon gris	b e	10
Gamay	r e	165'498	Malbec	r e	685	Katawaba	r i	56	Grenache	r e	10
Merlot	r e	97'456	Cabernet Jura	r i	664	Elbling	b e	52	Cabernet Carbon	r i	9
Müller-Thurgau	b e	52'710	Solaris	b i	657	Roussanne	b e	48	Egiodola	r e	9
Gamaret	r e	30'343	Carminoir	r e	605	Altesse	b e	46	VB 86-4	r i	9
Chardonnay	b e	30'323	Johanniter	b i	601	VB 91-26-04	r i	45	Arneis	b e	8
Sylvaner / Rhin	b e	22'005	Autres b/i	b i	389	Sangiovese	r e	42	Fumin	r e	8
Pinot gris / Malvoisie	b e	19'682	Freisamer / Freiburger	b e	386	Tannat	r e	42	VB 91-26-29	r i	8
Syrah	r e	16'471	Sémillon	b e	385	Bronner	b i	41	Siegerrebe	b e	8
Garanoir	r e	16'364	Muskat Oliver	b e	363	Monarch	r i	39	Domina	r e	8
Arvine (petite)	b e	12'960	Blaufränkisch / Lemberger	r e	292	Muscat Ottonel	b e	37	Liliorla	b e	8
Humagne rouge	r e	10'790	Chambourcin	r i	268	Cabernet x Maréchal Foch	r i	36	Vernatsch	r e	8
Sauvignon blanc	b e	10'490	Completer	b e	250	Roter Traminer	r e	34	Prior	r i	8
Pinot blanc	b e	10'203	Bianca	b i	241	Cabernet Mitos	r e	30	Nero d'Avola	r e	7
Cornalin / Landroter	r e	8'942	Cabernet Cubin	r e	233	Reichensteiner	b e	30	Primitivo	r e	7
Diolinoir	r e	8'572	Plant Robert	r e	225	Rebo	r e	30	Carmenere	r e	7
Autres b/e	b e	5'381	Saint Laurent	r e	182	Eyholzer roter	r e	29	Morio Muskat	b e	6
Autres r/e	r e	5'377	Muscat bleu	r i	168	Chancellor	r i	29	Muskateller, roter	r e	6
Cabernet Sauvignon	r e	5'313	Mondeuse	r e	167	Cabernet Carol	r i	28	Schiller	r e	6
Savagnin blanc / Heida	b e	5'071	Lafnetscha	b e	154	Helios	b i	28	VB 91-26-18	r i	5
Muscat blanc	b e	4'505	Auxerrois	b e	150	Clinton	r i	27	Chardonel	b i	5
Gewürztraminer	b e	4'467	Bacchus	b e	149	Cabernet Dorio	r e	26	Blauburger	r e	5
Marsanne blanche / Ermitage	b e	4'258	Chenin blanc	b e	138	De Chaunac	r i	26	Nero	r i	5
Regent	r i	4'104	Scheurebe	b e	134	Galotta	r e	20	Landal	r i	5
Cabernet franc	r e	4'026	Seibel	r i	132	Barbera	r e	20	Traminer	b e	4
Amigne	b e	3'768	Isabella	r i	128	Cabernet Cortis	r i	20	Caladoc	r e	4
Autres r/i	r i	3'618	Rèze	b e	125	Seibel 5455 / Plantet	r i	19	Deckrot	r e	4
Humagne blanc	b e	2'547	Baco noir	r i	107	Excelsior	b i	18	Fr 236-75r	r i	4
Räuschling	b e	2'239	Gouais / Gwäss / Heunisch	b e	100	Himbertscha	b e	17	Fr 362-75r	r i	4
Aligoté	b e	2'176	Nobling	b e	96	Würzer	b e	17	Fr 503-89r	r i	4
Vignier	b e	2'087	Rondo	r i	96	Siramé (Salomé)	r i	16	Lagrein	r e	3
Dunkelfelder	r e	1'800	Arinarnoa	r e	95	Ortega	b e	15	Bouvier	b i	3
Dornfelder	r e	1'779	Acolon	r e	89	Marselan	r e	15	Schwarzer Erlenbacher	r e	3
Bondola	r e	1'444	Kalina	b i	88	Orion (I.C.)	b i	13	RAC 3209	r i	3
Cabernet Dorsa	r e	1'420	Gamay x Reichensteiner	r e	86	Grüner Veltliner	b e	13	VB 91-26-17	r i	2
Maréchal Foch	r i	1'380	Petit Verdot	r e	84	Phoenix	b i	13	Zalagyöngye	b i	2
Kerner	b e	1'371	Vidal blanc	b i	80	VB 91-26-19	r i	12	Bernarde	b e	2
Ancellotta	r e	1'346	GF 48-12	b i	77	Madera	r i	12	Seibel 9110	b i	1
Doral	b e	1'137	Nebbiolo	r e	74	Freisa	r e	11	Elbling rot	r e	1
Zweigelt	r e	1'106	VB 91-26-25	r i	72	Alicante Bouschet	r e	11	Tocai blanc	b e	1
Riesling	b e	903	Léon Millot x Maréchal Foch	r i	70	Mourvedre	r e	11			
Léon Millot	r i	812	Durize	r e	65	Roter Räuschling	r e	11	TOTAL		1'490'292
Dakapo	r e	807	VB 32-7	b i	61	Pinot Meunier	r e	11			

¹ Farbe und Spezies / couleur et espèce : **b** = weiss / blanc, **r** = rot / rouge, **e** = europäische Rebsorte / cépage européen, **i** = interspezifische Rebsorte / cépage interspécifique

Quelle / source : Offizielle Weinlesekontrolle der Kantone / contrôle officiel de la vendange des cantons



Tab 2: Ernte / récolte 2005

Tab 2.1: Weinlese inkl. Traubensaft¹ / Vendanges y.c. le jus de raisin¹

in / en hl

Kantone Cantons	Total	Total		Europäische Rebsorten Cépages européens		Gesamtmittel (l/m ²) Moy. générale (l/m ²)	
		Weisse Blancs	Rote Rouges	weisse blancs	rote rouges	weisse blancs	rote rouges
ZH	32'733.3	11'615.0 35%	21'118.2 65%	11'328.7	20'394.4	0.5	0.5
BE Thunersee	1'021.7	568.5 56%	453.2 44%	566.6	361.2	0.7	0.5
LU	1'535.1	712.6 46%	822.5 54%	712.6	822.5	0.6	0.6
SZ	2'109.0	845.4 40%	1'263.6 60%	828.8	1'206.9	0.6	0.5
NW + OW	34.2	1.9 6%	32.3 94%	1.9	32.3	0.2	0.5
GL	112.8	35.7 32%	77.1 68%	35.7	77.1	0.8	0.6
ZG	96.8	64.0 66%	32.8 34%	55.3	23.9	0.5	0.5
SO	150.1	59.0 39%	91.0 61%	56.3	76.6	0.3	0.3
BS	318.8	146.1 46%	172.7 54%	146.1	172.7	0.6	0.5
BL	5'196.8	1'594.4 31%	3'602.3 69%	1'563.4	3'408.8	0.5	0.5
SH	28'068.5	5'534.5 20%	22'534.0 80%	5'443.7	21'755.1	0.6	0.6
AR + AI ²	208.4	129.0 62%	79.3 38%	121.7	69.6	0.6	0.4
SG	10'140.1	2'066.9 20%	8'073.3 80%	1'973.0	7'964.2	0.4	0.5
GR	24'574.6	4'384.4 18%	20'190.1 82%	4'373.1	20'147.5	0.6	0.6
AG	20'165.9	6'224.2 31%	13'941.7 69%	6'199.6	13'498.7	0.5	0.5
TG	13'946.8	4'586.1 33%	9'360.7 67%	4'474.1	9'201.8	0.6	0.5
Deutschschweiz	140'412.7	38'567.7 27%	101'845.0 73%	37'880.7	99'213.4	0.5	0.5
Mesolcina (GR)	1'432.6	66.1 5%	1'366.6 95%	66.1	1'357.9	0.5	0.4
TI ³	54'074.7	7'532.8 14%	46'541.8 86%	7'350.7	45'073.6	0.5	0.5
Svizzera italiana	55'507.3	7'598.8 14%	47'908.4 86%	7'416.8	46'431.5	0.5	0.5
BE Lac de Biemme	13'757.2	8'548.2 62%	5'209.0 38%	8'495.0	5'109.0	0.6	0.6
FR	7'714.4	5'514.6 71%	2'199.8 29%	5'514.6	2'199.8	0.7	0.5
VD	282'771.5	204'518.2 72%	78'253.3 28%	204'518.2	78'240.6	0.8	0.6
VS	380'427.7	155'357.8 41%	225'069.9 59%	155'357.8	225'069.9	0.8	0.7
NE	32'948.8	17'301.1 53%	15'647.7 47%	17'301.1	15'647.7	0.6	0.5
GE ⁴	87'692.1	41'497.9 47%	46'194.1 53%	41'497.9	46'109.9	0.7	0.6
JU	171.4	83.6 49%	87.8 51%	68.1	61.1	0.3	0.2
Suisse romande	805'483.1	432'821.4 54%	372'661.7 46%	432'752.7	372'438.1	0.8	0.7
SCHWEIZ SUISSE	1'001'403	478'988 47.8%	522'415 52.2%	478'050	518'083	0.7	0.6

Tab 2.2: Tafeltrauben / raisin de table

(in / en q)

Kantone/ cantons	Total	Weisse Sorten / raisins blancs	Rote Sorten / raisins rouges
VS	700	700	0
SCHWEIZ SUISSE	700	700	0

¹ Umrechnungsfaktor / facteur de transformation: 1 kg = 0,8 l klarer Wein / vin clair

² AI: Daten 2004 / AI: données 2004

³ berücksichtigte Merlot, die zu Weisswein verarbeitet wurden / Merlot vinifié en vin blanc pris en compte ⁴ einschliesslich Grenzzone / y.c. zone frontalière

Quelle / source: Offizielle Weinlesekontrolle der Kantone / contrôle officiel de la vendange des cantons



Tab 2.3: Durchschnittliche Brix-Prozente / pour-cent Brix moyens

Weisse Gewächse / cépages blancs

Jahr Année	Gutedel / Chasselas						Müller-Thurgau				Sylvaner / Rhin	Chardonnay									
	BE Bielersee	FR Vully	VD	VS	NE	GE	ZH	SH	AG	TG		VS	TI	VD	VS	NE	GE				
1995	16.4	16.7	17.6	19.1	16.8	17.0	17.5	17.3	17.9	17.3	21.7	1)									
1996	17.0	17.4	17.8	19.3	17.2	17.2	18.0	18.0	18.4	17.9	21.8										
1997	17.3	17.4	18.4	19.4	17.5	17.8	19.8	20.0	20.1	19.3	22.0										
1998	17.4	17.7	18.2	18.7	17.7	18.2	18.5	18.5	18.8	18.4	21.2										
1999	16.2	16.2	16.7	18.2	16.3	16.4	17.7	18.1	18.3	17.8	21.4										
2000	17.7	17.5	18.3	19.1	17.9	18.2	18.8	19.2	19.7	18.6	22.1										
2001	16.3	16.7	17.4	19.2	17.0	16.8	17.8	18.0	1)	17.8	22.0										
2002	17.0	16.7	17.8	17.9	16.9	16.8	18.6	19.3	18.9	18.2	21.7						19.6	21.7	21.8	21.2	21.4
2003	18.2	17.8	18.9	19.0	18.0	18.6	20.4	20.5	20.9	19.3	22.2						21.5	22.7	22.1	22.9	21.8
2004	17.7	17.6	18.2	19.1	17.2	18.0	18.2	18.3	18.0	18.5	22.0						20.9	21.8	21.9	21.4	21.4
2005	18.2	17.7	18.6	19.1	18.2	18.4	18.2	18.8	18.5	17.8	22.9	20.7	22.2	22.3	22.0	22.0					
Ø 95/04	17.1	17.2	17.9	18.9	17.3	17.5	18.5	18.7	19.0	18.3	21.8	20.7	22.1	21.9	21.8	21.5					

Rote Gewächse / cépages rouges

Jahr Année	Blauburgunder / Pinot Noir										
	ZH	SH	SG	GR	AG	TG	VD	VS	NE	GE	
1995	19.5	19.2	21.1	23.1	20.0	19.6	20.0	22.3	19.7	1)	
1996	19.7	19.7	21.1	21.5	20.2	19.3	20.6	21.8	20.4		
1997	22.0	22.2	21.9	22.7	22.2	21.5	21.9	22.9	21.4		
1998	21.4	21.4	21.1	22.7	21.3	21.7	21.2	21.9	21.2		
1999	20.8	21.6	22.1	23	21.3	21.2	20.5	21.9	20.4		
2000	21.0	21.9	21.8	23.3	22.0	21.0	21.6	22.5	21.8		
2001	19.8	20.5	21.7	23.5	1)	20.1	20.4	22.3	20.0		
2002	20.5	21.8	20.9	22.4	21.2	20.4	21.5	21.9	21.2		21.2
2003	24.5	25.5	24.5	25.1	24.9	24.4	22.6	22.5	22.9		22.2
2004	21.1	21.2	22.1	23.3	21.4	21.2	21.8	22.2	21.6		21.8
2005	21.0	22.3	22.3	23.8	21.7	20.7	22.0	22.5	21.9	22	
Ø 95/04	21.0	21.5	21.8	23.1	21.6	21.0	21.2	22.2	21.1	21.7	

Jahr Année	Gamay			Merlot		Gamaret						
	VD	VS	GE	TI	VS	VD	VS	GE				
1995	18.5	21.3	18.4	19.8	1)	1)						
1996	18.9	21.2	18.8	19.9								
1997	20.0	21.5	20.0	20.2								
1998	19.9	21.1	19.6	19.6								
1999	18.8	20.9	18.8	18.9								
2000	20.6	22.2	21.0	20.3								
2001	19.3	21.4	19.1	20.0								
2002	20.6	21.1	20.0	19.7					22.2	21.4	21.7	21.4
2003	22.6	21.9	21.8	22.3					23.7	22.7	22.4	22.6
2004	20.1	21.3	20.2	20.7					23.1	21.0	22.2	21.4
2005	21.0	22.0	21.1	21.0	23.2	22.1	22.4	22.5				
Ø 95/04	19.9	21.4	19.8	20.1	23.0	21.7	22.1	21.8				

1) Keine Angaben / pas de données

Quelle / source : Offizielle Weinlesekontrolle der Kantone / contrôle officiel de la vendange des cantons



Tab 3: Zusammenstellung der Vorräte an inländischen Weinen per 31. Dezember 2005

Récapitulatif des stocks de vins indigènes au 31 décembre 2005

Tab 3.1: Eidg. Weinhandelskontrollkommission / Commission fédérale de contrôle du commerce des vins

Tab 3.11: Kategorien I & II / catégories I & II

in / en hl	31.12.2005						31.12.2004						31.12.2003			
	weisse/ blancs	rote/ rouges	rosés	Schaum- weine/ mousseux	Andere/ autres ¹	Total	weisse/ blancs	rote/ rouges	rosés ¹	Schaum- weine/ mousseux	Andere/ autres ¹	Total	davon/dont			Total
													weisse/ blancs	rote/ rouges	rosés	
Inländische Kat. I / Indigènes cat. I																
- Waadt / Vaud	281'715	90'069	13'771	252	12	385'819	291'716	89'121	11'377	209	5	392'428	302'676	85'679	11'133	399'830
- Wallis / Valais	225'659	238'714	33'154	1'103	220	498'850	245'557	224'860	30'764	1'512	115	502'808	258'715	196'906	36'790	494'105
- Neuenburg / Neuchâtel	18'565	9'677	8'856	238	30	37'366	20'229	9'480	8'908	131	10	38'758	21'961	8'729	7'966	38'767
- Genf / Genève	22'402	19'765	8'143	184	0	50'494	34'110	27'126	8'097	233	0	69'566	25'479	22'552	6'234	54'408
- Freiburg / Fribourg (Vully)	4'409	1'146	341	20	0	5'916	5'184	1'173	371	0	0	6'728	5'606	1'047	292	6'965
- Bielersee / Lac de Biènn	3'300	1'077	215	24	3	4'619	3'325	1'071	147	17	5	4'565	3'845	1'375	164	5'409
- Jura	1	2	0	0	0	3	0	1	0	0	0	1	1			1
<i>Westschweiz / Suisse romande</i>	556'051	360'450	64'480	1'821	265	983'067	600'121	352'832	59'664	2'102	135	1'014'854	618'283	316'288	62'579	999'485
- Zürich / Zurich	9'065	17'979	958	94	26	28'122	9'002	16'310	1'114	126	12	26'564	8'930	16'186	1'213	26'452
- Baselland / Bâle-Campagne	1'192	3'600	89	75	5	4'961	1'226	3'769	109	33	13	5'150	1'167	3'766	144	5'217
- Schaffhausen / Schaffhouse	8'515	29'072	2'052	204	9	39'852	9'495	28'797	1'861	206	31	40'390	7'791	28'431	1'899	38'293
- St. Gallen / St-Gall	3'786	9'937	445	66	12	14'246	3'911	9'725	531	69	21	14'257	3'536	9'557	463	13'665
- Graubünden / Grisons	3'264	20'624	470	34	33	24'425	3'399	20'053	567	29	1	24'049	2'670	18'154	517	21'386
- Aargau / Argovie	4'681	10'243	893	80	4	15'901	5'177	10'014	873	82	38	16'184	5'046	9'750	615	15'581
- Thurgau / Thurgovie	3'454	7'951	445	41	16	11'907	4'377	8'225	344	31	22	12'999	4'973	8'811	545	14'378
- Andere / autres	1'839	2'142	57	38	0	4'076	2'114	1'811	47	25	0	3'997	1'840	1'643	58	3'563
<i>Ostschweiz / Suisse orientale</i>	35'796	101'548	5'409	632	105	143'490	38'701	98'704	5'446	601	138	143'590	35'953	96'298	5'454	138'535
Tessin / Ticino	11'696	90'151	2'183	519	3	104'552	10'857	85'142	2'355	533	8	98'895	9'942	76'574	2'216	89'245
Total	603'543	552'149	72'072	2'972	373	1'231'109	649'679	536'678	67'465	3'236	281	1'257'339	664'178	489'160	70'249	1'227'265
Inländische Kat. II / indigènes cat. II																
- Westschweiz / Suisse romande	29'622	44'163	19'012	2'517	4	95'318	22'733	48'355	16'539	2'833	0	90'460	27'560	39'296	11'422	81'535
- Ostschweiz / Suisse orientale	3'664	2'289	682	170	31	6'836	3'904	3'884	864	131	42	8'825	4'278	5'072	583	10'045
- Italienische Schweiz / Suisse italienne	1'057	2'847	222	2	0	4'128	992	2'202	283	113	0	3'590	855	2'256	195	3'309
- Schweizer Wein / vin suisse	3'542	6'497	502	641	305	11'487	3'917	5'030	495	860	261	10'563	6'238	4'891	357	12'423
Total	37'885	55'796	20'418	3'330	340	117'769	31'546	59'471	18'181	3'937	303	113'438	38'931	51'515	12'557	107'312
Total inländische Kat. I+II / Total indigènes cat. I+II	641'428	607'945	92'490	6'302	713	1'348'878	681'225	596'149	85'646	7'173	584	1'370'777	703'109	540'675	82'806	1'334'577

¹ Andere: Likörweine, Wermut, Sangria, usw. / autres: vins de liqueurs, Vermouth, Sangria, etc.

Quelle / source: Eidg. Weinhandelskontrollkommission, Zürich / Commission fédérale de contrôle du commerce des vins, Zurich



Tab 3.12: Kategorie III & ausländische Weine / catégorie III & vins étrangers

in / en hl	31.12.2005						31.12.2004						31.12.2003			
	weisse/ blancs	rote/ rouges	rosés	Schaum- weine/ mousseux	Andere/ autres ¹	Total	weisse/ blancs	rote/ rouges	rosés	Schaum- weine/ mousseux	Andere/ autres ¹	Total	davon/dont			Total
													weisse/ blancs	rote/ rouges	rosés	
Kat. III / cat. III																
- In- + Ausländische / indigènes + étrangers	13'748	17'365	1'755	6'089	3'705	42'662	18'073	20'604	3'390	5'442	3'369	50'878	17'708	20'354	2'976	50'757
Ausländische / étrangers																
- Argentinien / Argentine	675	6'572	58	15	0	7'320	732	7'156	105	15	0	8'008	1'121	7'628	135	8'889
- Australien / Australie	5'639	22'781	200	291	47	28'958	5'774	24'406	596	259	32	31'067	6'615	27'380	912	35'261
- Chile / Chili	4'193	13'973	225	14	11	18'416	5'541	18'770	954	50	0	25'315	7'279	18'250	777	26'306
- Frankreich / France	25'048	170'878	14'267	16'731	2'179	229'103	24'554	185'969	17'892	18'104	1'533	248'052	22'244	204'450	14'041	260'595
- Italien / Italie	24'254	184'158	6'982	14'601	5'348	235'343	24'448	186'987	8'170	12'516	6'448	238'569	25'214	189'506	7'629	239'653
- Portugal	1'386	9'216	1'336	67	2'690	14'695	1'497	9'663	1'276	79	2'471	14'986	3'044	9'045	884	16'058
- Spanien / Espagne	4'055	92'687	8'829	6'545	2'442	114'558	4'629	90'731	9'690	4'350	2'800	112'200	4'057	94'070	8'817	114'365
- Südafrika / Afrique du Sud	7'002	11'758	2'575	219	22	21'576	10'251	12'294	2'468	297	14	25'324	19'585	15'684	2'595	38'106
- USA	6'920	23'034	2'244	28	22	32'248	7'991	27'568	2'225	33	20	37'837	8'807	34'785	2'160	45'822
- Andere/Autres	11'003	17'482	1'165	1'164	1'810	32'624	9'461	18'430	1'959	1'066	1'127	32'043	10'649	22'561	2'702	38'262
Total ausländische / étrangers	90'175	552'539	37'881	39'675	14'571	734'841	94'878	581'974	45'335	36'769	14'445	773'401	108'615	623'359	40'652	823'317

¹ Andere: Likörweine, Wermut, Sangria, usw. / autres : vins de liqueurs, Vermouth, sangria, etc.

Quelle / source: Eidg. Weinhandelskontrollkommission, Zürich / Commission fédérale du contrôle du commerce des vins, Zurich

Tab 3.13: Gesamttotal / total général

in / en hl	31.12.2005						31.12.2004						31.12.2003			
	weisse/ blancs	rote/ rouges	rosés	Schaum- weine/ mousseux	Andere/ autres ¹	Total	weisse/ blancs	rote/ rouges	rosés	Schaum- weine/ mousseux	Andere/ autres ¹	Total	davon/dont			Total
													weisse/ blancs	rote/ rouges	rosés	
Kat. / Cat. I, II, III + ausl. Weine / vins étrangers	745'351	1'177'849	132'126	52'066	18'989	2'126'381	794'176	1'198'727	134'371	49'384	18'398	2'195'056	829'432	1'184'388	126'434	2'208'651
Alkoholfreier Traubensaft / jus de raisin sans alcool	11'438	7'345				18'783	9'216	7'964				17'180	18'654	9'449		28'103

¹ Andere: Likörweine, Wermut, Sangria, usw. / autres : vins de liqueurs, Vermouth, Sangria, etc.

Quelle / source: Eidg. Weinhandelskontrollkommission, Zürich / Commission fédérale du contrôle du commerce des vins, Zurich



Tab 3.2: Lager Selbsteinkellerer / Stocks vigneron-encaveurs

**Tab 3.21: Inländische Weine der Kategorie I & II
Vins indigènes des catégories I & II**

in / en hl	31.12.2005						31.12.2004					
	weisse/ blancs	rote/ rouges	rosés	Schaumweine/ mousseux	Andere ¹ / autres ¹	Total	weisse/ blancs	rote/ rouges	rosés	Schaumweine/ mousseux	Andere ¹ / autres ¹	Total
Inländische Kat. I / Indigènes cat. I												
- Waadt / Vaud	84'158	34'881	5'463	426	374	125'303	94'321	33'502	5'178	331	194	133'526
- Wallis / Valais	37'070	47'149	2'038	58		86'315	38'903	51'073	2'815	60		92'851
- Neuenburg / Neuchâtel	5'271	4'051	1'496	12	62	10'891	7'203	4'684	1'659	10	37	13'593
- Genf / Genève	13'829	16'654	2'475	239	120	33'317	16'989	20'977	3'305	246	106	41'623
- Freiburg / Fribourg (Vully)	2'889	1'095	204	17	17	4'222	3'133	1'163	196	110	63	4'665
- Bielersee / Lac de Biemme	6'292	3'402	1'115	90	62	10'961	7'249	3'347	915	76	66	11'653
- Jura ²							323	419			13	755
Westschweiz / Suisse romande	149'508	107'232	12'792	842	635	271'009	168'121	115'166	14'068	832	479	298'666
- Zürich / Zurich	7'167	9'289	546	67		17'069	7'694	10'246	496	113	0	18'549
- Baselland / Bâle-Campagne	261	601	34	17	9	921	786	1'328	70	43	13	2'240
- Schaffhausen / Schaffhouse	354	1'106	150			1'610	490	1'135	87	7		1'719
- St. Gallen / St-Gall	717	1'840	77	52	9	2'695	853	1'939	88	33	14	2'927
- Graubünden / Grisons	2'137	9'861	646			12'645	1'791	8'060	103	5	20	9'979
- Aargau / Argovie	3'129	6'340	786	162	60	10'477	3'553	7'141	692	196	83	11'665
- Thurgau / Thurgovie	1'082	2'471	120	31	3	3'707	1'324	2'773	233	39	7	4'376
- Andere / autres	454	250	9			713	701	538	72	18	24	1'353
Ostschweiz / Suisse orientale	15'301	31'758	2'368	329	81	49'836	17'193	33'160	1'841	454	161	52'808
Tessin / Ticino	1'325	10'320	166	55	1	11'867	2'397	18'518	255	48	10	21'228
Total	166'134	149'310	15'326	1'226	717	332'713	187'711	166'843	16'164	1'334	649	372'702
Inländische Kat. II / indigènes cat. II												
- Westschweiz / Suisse romande	1'376	2'636	217	4	23	4'255	1'371	2'715	90	52	12	4'239
- Ostschweiz / Suisse orientale	44	20	3			67	105	146	4			255
- Italienische Schweiz / Suisse italienne	525	2'456	75	1		3'057	405	2'248	83	4		2'740
- Schweizer Wein / vin suisse	131	374	15	5		525	74	392	12			478
Total	2'076	5'486	310	10	23	7'904	1'955	5'501	189	56	12	7'712
Total inländische Kat. I+II / Total indigènes cat. I+II	168'210	154'795	15'635	1'236	740	340'617	189'665	172'344	16'352	1'390	661	380'413

Tab 3.22: Kategorie III / catégorie III

- In- + ausländische / indigènes + étrangers	52	27				79	234	387	41			663
---	----	----	--	--	--	----	-----	-----	----	--	--	-----

Tab 3.23: Gesamttotal / total général

Kat. / Cat. I, II & III	168'261	154'823	15'635	1'236	740	340'696	189'899	172'731	16'394	1'390	661	381'076
Alkoholfreier Traubensaft / jus de raisin sans alcool						0	4	39				43

¹ Andere: Likörweine, Wermut, Sangria, usw. / autres: vins de liqueurs, Vermouth, Sangria, etc.

² Nicht veröffentlichte Daten (nur ein Selbsteinkellerer) / données non publiables (seulement un vigneron-encaveur)

Quelle / source: Eidg. Weinhandelskontrollkommission, Zürich, + Kantone /
Commission fédérale du contrôle du commerce des vins, Zurich, + cantons



Tab 3.3: Total Schweiz / total Suisse

Tab 3.31: Kategorien I & II / catégories I & II

Tab 3.31: in / en hl	31.12.2005						31.12.2004					
	weisse/ blancs	rote/ rouges	rosés	Schaumweine /mousseux	Andere ¹ / autres ¹	Total	weisse/ blancs	rote/ rouges	rosés	Schaumweine /mousseux	Andere ¹ / autres ¹	Total
Inländische Kat. I / Indigènes cat. I												
- Waadt / Vaud	365873	124950	19234	678	386	511'122	386037	122623	16555	540	199	525954
- Wallis / Valais	262729	285863	35'192	1'161	220	585'165	284460	275933	33579	1572	115	595659
- Neuenburg / Neuchâtel	23836	13728	10352	250	92	48257	27432	14'164	10567	141	47	52351
- Genf / Genève	36231	36419	10618	423	120	83811	51099	48'103	11'402	479	106	111'189
- Freiburg / Fribourg (Vully)	7298	2'241	545	37	17	10'138	8317	2'336	567	110	63	11'393
- Bielersee / Lac de Bienne	9592	4'479	1'330	114	65	15580	10574	4'418	1062	93	71	16218
- Jura ²	1	2	0	0	0	3	323	420	0	0	13	756
<i>Westschweiz / Suisse romande</i>	705559	467682	77272	2663	900	1254076	768242	467998	73732	2934	614	1313520
- Zürich / Zurich	16232	27268	1504	161	26	45'191	16696	26556	1610	239	12	45'113
- Baselland / Bâle-Campagne	1453	4201	123	92	14	5882	2012	5097	179	76	26	7390
- Schaffhausen / Schaffhouse	8869	30'178	2202	204	9	41462	9985	29932	1948	213	31	42'109
- St. Gallen / St-Gall	4503	11777	522	118	21	16941	4764	11664	619	102	35	17'184
- Graubünden / Grisons	5401	30485	1'116	34	33	37070	5190	28'113	670	34	21	34028
- Aargau / Argovie	7810	16583	1679	242	64	26378	8730	17'155	1565	278	121	27849
- Thurgau / Thurgovie	4536	10422	565	72	19	15614	5701	10998	577	70	29	17375
- Andere / autres	2293	2'392	66	38	0	4789	2815	2'349	119	43	24	5350
<i>Ostschweiz / Suisse orientale</i>	51097	133306	7777	961	186	193326	55894	131864	7287	1055	299	196398
Tessin / Ticino	13021	100471	2349	574	4	116419	13254	103660	2610	581	18	120123
Total	769677	701459	87398	4198	1090	1563822	837390	703521	83629	4570	930	1630041
Inländische Kat. II / indigènes cat. II												
- Westschweiz / Suisse romande	30998	46799	19229	2521	27	99573	24'104	51070	16629	2885	12	94699
- Ostschweiz / Suisse orientale	3708	2309	685	170	31	6903	4009	4030	868	131	42	9080
- Italienische Schweiz / Suisse italienne	1582	5303	297	3	0	7'185	1397	4450	366	117	0	6330
- Schweizer Wein / vin suisse	3673	6871	517	645	305	12012	3991	5422	507	860	261	11041
Total	39961	61282	20728	3340	363	125673	33501	64972	18370	3993	315	121150
Total inländische Kat. I-II / Total indigènes cat. I-II	809638	762740	108125	7538	1453	1689495	870890	768493	101998	8563	1245	1751190

Tab 3.32: Kategorie III / catégorie III

- In- + ausländische / indigènes + étrangers	13800	17392	1755	6089	3705	42741	18307	20991	3431	5442	3369	51541
--	-------	-------	------	------	------	-------	-------	-------	------	------	------	-------

Tab 3.33: Gesamttotal / total général

Kat. / Cat. I, II, III + ausl. Weine / vins étrangers	913'612	1'332'672	147'761	53'302	19'729	2'467'077	984'075	1'371'458	150'765	50'774	19'059	2'576'132
Alkoholfreier Traubensaft / jus de raisin sans alcool	11'438	7'345				18783	9'220	8003				17223

¹Andere: Likörweine, Wermut, Sangria, usw. / autres: vins de liqueurs, Vermouth, Sangria, etc.

²Ohne Lager der Selbsteinkellerer / sans les stocks des vigneron-encaveurs

Quelle / source: Eidg. Weinhandelskontrollkommission, Zürich, + Kantone / Commission féd. du contrôle du commerce des vins, Zurich, + cantons



Tab 4 : Weinkonsum / Consommation

Tab 4.1: Weinkonsum¹ gemäss Vorräte EWHK ohne Selbsteinkellerer / Consommation de vins¹ selon inventaire CFCV sans vigneron-encaveurs

in / en hl	2000/01	2001/02	2002/03	2004	2005	
INLÄNDISCHER WEISSWEIN						VIN BLANC INDIGÈNE
Lager am Anfang	650'920	696'364	674'061	703'109	681'225	Stocks au début
Ernte abz. Traubensaftproduktion	669'438	603'402	530'396	551'685	478'679	Récolte sans jus de raisin
Verfügbare Menge	1'320'358	1'299'766	1'204'457	1'254'794	1'159'904	Disponibilités
Lager am Ende	696'364	674'061	632'054	681'225	641'428	Stocks à la fin
Konsum	623'994	625'705	572'403	573'569	518'476	Consommation
AUSLÄNDISCHER WEISSWEIN						VIN BLANC ÉTRANGER
Lager am Anfang	130'859	134'682	180'127	108'615	112'951	Stocks au début
Einfuhr: - Fasswein	171'696	209'254	152'852	173'517	183'618	Importations: - fûts
Einfuhr: - Flaschenwein	102'188	104'470	107'567	111'931	111'579	Importations: - bouteilles
Verfügbare Menge	404'743	448'405	440'546	394'063	408'148	Disponibilités
Lager am Ende	134'682	180'127	153'785	112'951	103'923	Stocks à la fin
Konsum	270'061	268'278	286'761	281'112	304'225	Consommation
<i>Gesamtkonsum Weisswein</i>	<i>894'055</i>	<i>893'983</i>	<i>859'164</i>	<i>854'681</i>	<i>822'701</i>	<i>Consommation tot. de vin blanc</i>
INLÄNDISCHER ROTWEIN						VIN ROUGE INDIGÈNE
Lager am Anfang	561'117	576'308	549'719	623'481	681'795	Stocks au début
Ernte abz. Traubensaftproduktion	605'793	569'798	546'206	606'799	522'284	Récolte sans jus de raisin
Verfügbare Menge	1'166'910	1'146'106	1'095'925	1'230'280	1'204'079	Disponibilités
Lager am Ende	576'308	549'719	519'074	681'795	700'435	Stocks à la fin
Konsum	590'602	596'387	576'851	548'485	503'644	Consommation
AUSLÄNDISCHER ROTWEIN						VIN ROUGE ÉTRANGER
Lager am Anfang	807'159	783'486	766'795	664'011	651'303	Stocks au début
Einfuhr: - Fasswein	914'070	843'032	843'169	775'957	761'446	Importations: - fûts
Einfuhr: - Flaschenwein	530'045	546'262	591'592	594'076	599'372	Importations: - bouteilles
Verfügbare Menge	2'251'274	2'172'781	2'201'556	2'034'044	2'012'121	Disponibilités
Lager am Ende	783'486	766'795	779'993	651'303	609'540	Stocks à la fin
Konsum	1'467'788	1'405'986	1'421'563	1'382'741	1'402'581	Consommation
<i>Gesamtkonsum Rotwein</i>	<i>2'058'390</i>	<i>2'002'373</i>	<i>1'998'414</i>	<i>1'931'226</i>	<i>1'906'225</i>	<i>Consommation tot. de vin rouge</i>
GESAMTKONSUM	2'952'445	2'896'356	2'857'577	2'785'907	2'728'926	CONSOmmATION TOTALE
<i>davon inländischer Wein</i>	<i>1'214'596</i>	<i>1'222'092</i>	<i>1'149'253</i>	<i>1'122'054</i>	<i>1'022'120</i>	<i>dont vin indigène</i>
<i>davon ausländischer Wein</i>	<i>1'737'849</i>	<i>1'674'264</i>	<i>1'708'324</i>	<i>1'663'853</i>	<i>1'706'806</i>	<i>dont vin étranger</i>
Ausfuhr weiss ²	5'636	5'768	5'051	8'540	11'651	Exportation blanc ²
Ausfuhr rot ²	6'910	7'712	6'623	9'913	11'771	Exportation rouge ²
GESAMTKONSUM SCHWEIZ	2'939'899	2'882'875	2'845'903	2'767'454	2'705'503	CONSOmmATION TOT. SUISSE
davon Verarbeitungswein / dont vin industriel						
Einfuhren						Importations
Weisswein [2204.2941]	68'699	68'002	68'895	62'359	67'022	Vin blanc
Rotwein [2204.2942]	13'561	11'697	10'365	9'747	12'544	Vin rouge
Total	82'260	79'699	79'260	72'106	79'566	Total

Tab 4.2: Schaumweinkonsum¹ / consommation de vins mousseux¹

Konsum von Schaumwein	124'448	128'542	121'432	123'585	129'431	Consommation de vin mousseux
-----------------------	---------	---------	---------	---------	---------	------------------------------

¹ Berechnungsperiode: 1.7. - 30.6. bis 2002/03, 1.1. - 31.12. ab 2004 / période de calcul: 1.7. - 30.6. jusqu'en 2002/03, 1.1. - 31.12. dès 2004

² Inländische und ausländische Weine / vins indigène et étranger

Quellen / sources:

Inländischer Wein: Obligatorische Weinerntedeklaration und die Lagerbestände beim Handel

Ausländischer Wein: Einfuhr gemäss schweizerischer Aussenhandelsstatistik und die Lagerbestände beim Handel inkl. Kategorie 3

Vins indigènes: selon déclarations obligatoires de la vendange et les stocks du commerce

Vins étrangers: importations selon statistiques du commerce extérieur de la Suisse et les stocks du commerce catégorie 3 incluse

Zolltarif-Nr. / no du tarif douanier:

Fass / fûts : 2204.2131/2139, 2204.2921/2922/2929, 2204.2931/2932/2939, 2204.2941/2942

Flaschen / bouteilles : 2204.2121/2129, 2204.2141/2149

Schaumwein / mousseux : 2204.1001



Tab 4.3: Weinkonsum¹ gemäss Vorräte EWHK und Selbstkellerer / Consommation de vins¹ selon inventaires CFCV et vigneron-encaveurs

in / en hl	2004	2005	
INLÄNDISCHER WEISSWEIN			VIN BLANC INDIGENE
Lager am Anfang	851'232	870'890	Stocks au début
Ernte abz. Traubensaftproduktion	551'685	478'679	Récolte sans jus de raisin
Verfügbare Menge	1'402'917	1'349'569	Disponibilités
Lager am Ende	870'890	809'638	Stocks à la fin
Konsum	532'027	539'931	Consommation
AUSLÄNDISCHER WEISSWEIN			VIN BLANC ETRANGER
Lager am Anfang	108'615	112'951	Stocks au début
Einfuhr: - Fasswein	173'517	183'618	Importations: - fûts
- Flaschenwein	111'931	111'579	- bouteilles
Verfügbare Menge	394'063	408'148	Disponibilités
Lager am Ende	112'951	103'923	Stocks à la fin
Konsum	281'112	304'225	Consommation
<i>Gesamtkonsum Weisswein</i>	<i>813'139</i>	<i>844'156</i>	<i>Consommation tot. de vin blanc</i>
INLÄNDISCHER ROTWEIN			VIN ROUGE INDIGENE
Lager am Anfang	782'166	870'491	Stocks au début
Ernte abz. Traubensaftproduktion	606'799	522'284	Récolte sans jus de raisin
Verfügbare Menge	1'388'965	1'392'775	Disponibilités
Lager am Ende	870'491	870'865	Stocks à la fin
Konsum	518'474	521'910	Consommation
AUSLÄNDISCHER ROTWEIN			VIN ROUGE ETRANGER
Lager am Anfang	664'011	651'303	Stocks au début
Einfuhr: - Fasswein	775'957	761'446	Importations: - fûts
- Flaschenwein	594'076	599'372	- bouteilles
Verfügbare Menge	2'034'044	2'012'121	Disponibilités
Lager am Ende	651'303	609'540	Stocks à la fin
Konsum	1'382'741	1'402'581	Consommation
<i>Gesamtkonsum Rotwein</i>	<i>1'901'215</i>	<i>1'924'491</i>	<i>Consommation tot. de vin rouge</i>
GESAMTKONSUM	2'714'354	2'768'647	CONSOMMATION TOTALE
<i>davon inländischer Wein</i>	<i>1'050'501</i>	<i>1'061'841</i>	<i>dont vin indigène</i>
<i>davon ausländischer Wein</i>	<i>1'663'853</i>	<i>1'706'806</i>	<i>dont vin étranger</i>
Ausfuhr weiss ²	8'540	11'651	Exportation blanc ²
Ausfuhr rot ²	9'913	11'771	Exportation rouge ²
GESAMTKONSUM IN DER SCHWEIZ	2'695'901	2'745'224	CONSOMMATION TOT. EN SUISSE

¹ Berechnungsperiode: 1.1. - 31.12. / période de calcul: 1.1. - 31.12.

² Inländische und ausländische Weine / vins indigène et étranger

Quellen / sources:

Inländischer Wein: Obligatorische Weinerntedeklaration und die Lagerbestände beim Handel

Ausländischer Wein: Einfuhr gemäss schweizerischer Aussenhandelsstatistik und die Lagerbestände beim Handel inkl. Kategorie 3

Vins indigènes: selon déclarations obligatoires de la vendange et les stocks du commerce

Vins étrangers: importations selon statistiques du commerce extérieur de la Suisse et les stocks du commerce catégorie 3 incluse

Zolltarif-Nr. / no du tarif douanier:

Fass / fûts :

2204.2131/2139, 2204.2921/2922/2929, 2204.2931/2932/2939, 2204.2941/2942

Flaschen / bouteilles :

2204.2121/2129, 2204.2141/2149



Tab 4.4: Konsum von ausländischen Weinen ¹
Consommation de vins étrangers ¹

in / en hl

a) Rot- und Roséweine / vins rouges et rosés

Einschliesslich Verarbeitungsweine / y compris vins industriels	2000/01	2001/02	2002/03	2004	2005
ITALIEN / ITALIE					
Lager am Anfang / stocks au début	232'490	229'931	234'081	197'135	195'157
Einfuhr / importations:					
- Fass / fûts	354'809	312'451	301'195	260'138	259'871
- Flaschen / bouteilles	178'473	156'585	169'345	182'577	207'392
Verfügbarkeit / disponibilités	765'772	698'967	704'622	639'849	662'420
Lager am Ende / stocks à la fin	229'931	234'081	237'997	195'157	191'140
Konsum / consommation	535'841	464'886	466'625	444'692	471'280
FRANKREICH / FRANCE					
Lager am Anfang / stocks au début	293'537	280'664	262'648	218'491	203'861
Einfuhr / importations:					
- Fass / fûts	352'568	304'603	302'117	265'619	253'728
- Flaschen / bouteilles	187'158	156'377	157'990	141'657	130'947
Verfügbarkeit / disponibilités	833'263	741'644	722'755	625'767	588'536
Lager am Ende / stocks à la fin	280'664	262'648	258'611	203'861	185'145
Konsum / consommation	552'599	478'996	464'144	421'906	403'391
SPANIEN / ESPAGNE					
Lager am Anfang / stocks au début	108'448	103'950	96'085	102'887	100'421
Einfuhr / importations:					
- Fass / fûts	150'909	126'753	130'879	134'706	137'453
- Flaschen / bouteilles	102'868	110'682	137'016	147'426	143'792
Verfügbarkeit / disponibilités	362'225	341'385	363'980	385'019	381'666
Lager am Ende / stocks à la fin	103'950	96'085	101'711	100'421	101'516
Konsum / consommation	258'275	245'300	262'269	284'598	280'150

b) Verarbeitungsweine (weiss und rot) / vins industriels (blancs et rouges)

Italien / Italie	36'704	39'849	36'605	32'216	33'170
Frankreich / France	18'967	20'550	16'402	23'340	40'057
Spanien / Espagne	10'250	7'296	9'097	7'292	6'339
Südafrika / Afrique du Sud	15'270	10'288	13'100	7'210	0
Andere / Autres	1'069	1'716	4'055	2'048	0
Total	82'260	79'699	79'260	72'106	79'566

¹ Berechnungsperiode: Weinjahr vom 1.7. - 30.6. bis 2002/03 und vom 1.1. - 31.12. ab 2004 /

période de calcul: année viticole allant du 1.7. au 30.6. jusqu'en 2002/03 et du 1.1. au 31.12. dès 2004

Quellen / sources: Lagerbestände beim Handel / stocks du commerce

Einfuhr gemäss schweizerischer Aussenhandelsstatistik / importations selon statistiques du commerce extérieur de la Suisse

Zolltarif-Nr. / no du tarif douanier:

Fass / fûts : 2204.2131/2139, 2204.2931/2932/2939, 2204.2942

Flaschen / bouteilles : 2204.2141/2149

Verarbeitungsweine / Vins industriels : 2204.2941, 2204.2942



Tab 4.5: Konsum von Walliser Weinen¹ / consommation de vins valaisans¹

Ohne die in die Kat. 2 und 3 klassierten Weine und gemäss Vorräte EWHK /
sans les vins classés en cat. 2 et 3 et selon inventaire CFCV

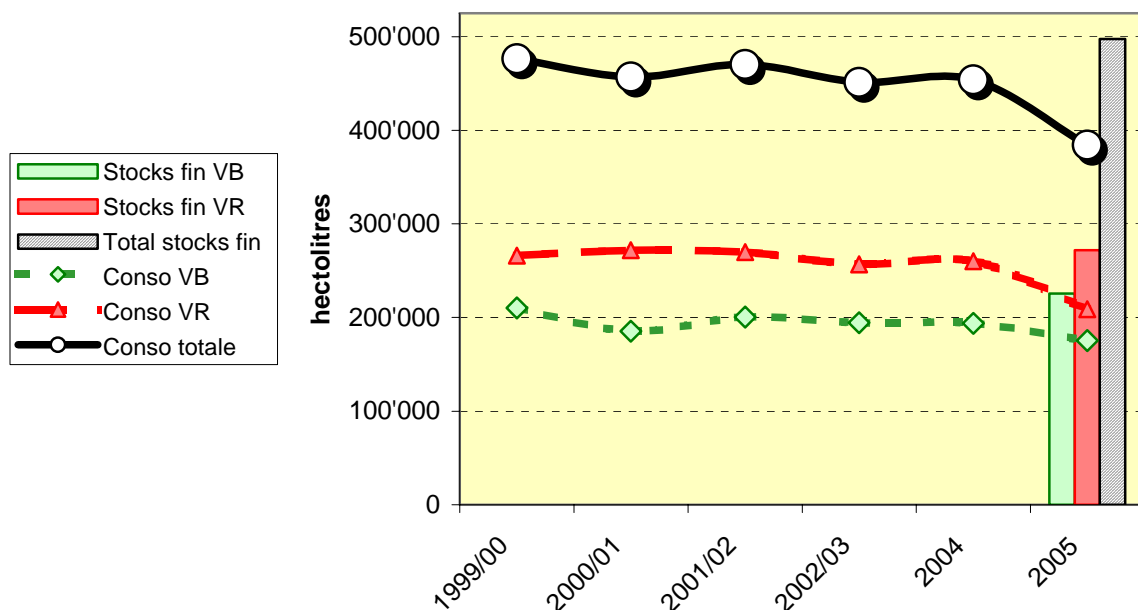
in / en hl	1999/00	2000/01	2001/02	2002/03	2004	2005
WEISSWEIN / VIN BLANC						
Lager am Anfang / stocks au début	208'266	208'126	251'998	249'589	258'715	245'557
Ernte abz. Traubensaft / récolte sans jus de raisin	210'148	229'153	198'149	164'797	180'685	155'358
Verfügbarkeit / disponibilités	418'414	437'279	450'147	414'386	439'400	400'915
Lager am Ende / stocks à la fin	208'126	251'998	249'589	220'084	245'557	225'659
Konsum / consommation	210'288	185'281	200'558	194'302	193'843	175'256
ROTWEIN / VIN ROUGE						
Lager am Anfang / stocks au début	246'931	216'594	215'798	202'580	233'606	255'624
Ernte abz. Traubensaft / récolte sans jus de raisin	235'812	270'924	256'603	241'676	282'083	225'070
Verfügbarkeit / disponibilités	482'743	487'518	472'400	444'256	515'689	480'694
Lager am Ende / stocks à la fin	216'594	215'798	202'580	187'460	255'624	271'868
Konsum / consommation	266'149	271'720	269'820	256'796	260'065	208'826
GESAMTKONSUM / CONSOMMATION TOTALE	476'437	457'002	470'379	451'098	453'907	384'082

¹ Berechnungsperiode: Weinjahr vom 1.7. - 30.6. bis 2002/03 und vom 1.1. - 31.12. ab 2004 /

période de calculation: année viticole allant du 1.7. au 30.6. jusqu'en 2002/03 et du 1.1. au 31.12. dès 2004

Quellen: Obligatorische Weinerntedeklaration und die Lagerbestände beim Handel

Sources: déclaration obligatoire de la vendange et les stocks du commerce





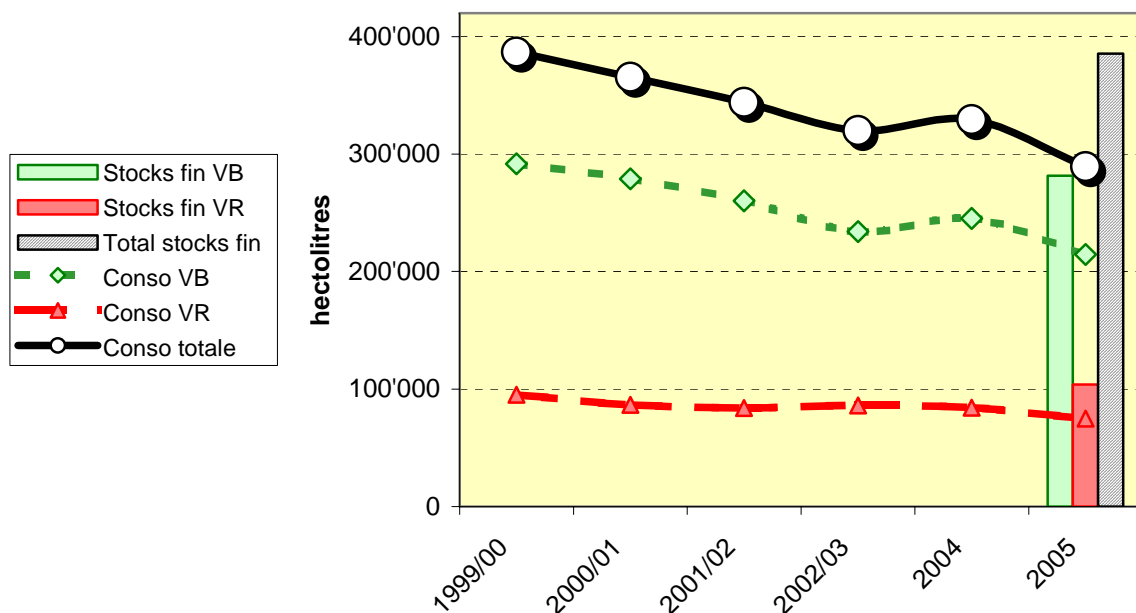
Tab 4.6: Konsum von Waadtländer Weinen¹ / consommation de vins vaudois¹
Ohne die in die Kat. 2 und 3 klassierten Weine und gemäss Vorräte EWHK /
sans les vins classés en cat. 2 et 3 et selon inventaire CFCV

in / en hl	1999/00	2000/01	2001/02	2002/03	2004	2005
WEISSWEIN / VIN BLANC						
Lager am Anfang / stocks au début	263'015	289'025	291'408	281'181	302'676	291'716
Ernte abz. Traubensaft / récolte sans jus de raisin	317'814	281'256	249'997	239'099	234'282	204'518
Verfügbarkeit / disponibilités	580'829	570'281	541'405	520'280	536'958	496'234
Lager am Ende / stocks à la fin	289'025	291'408	281'181	286'269	291'716	281'715
Konsum / consommation	291'804	278'873	260'224	234'011	245'242	214'519
ROTWEIN / VIN ROUGE						
Lager am Anfang / stocks au début	80'629	87'057	92'070	91'874	96'812	100'498
Ernte abz. Traubensaft / récolte sans jus de raisin	101'423	91'666	83'788	82'016	87'748	78'253
Verfügbarkeit / disponibilités	182'052	178'723	175'858	173'890	184'560	178'751
Lager am Ende / stocks à la fin	87'057	92'070	91'874	87'840	100'498	103'840
Konsum / consommation	94'995	86'653	83'984	86'050	84'062	74'911
GESAMTKONSUM / CONSOMMATION TOTALE	386'799	365'526	344'208	320'061	329'304	289'431

¹ Berechnungsperiode: Weinjahr vom 1.7. - 30.6. bis 2002/03 und vom 1.1. - 31.12. ab 2004 /
 période de calcul: année viticole allant du 1.7. au 30.6. jusqu'en 2002/03 et du 1.1. au 31.12. dès 2004

Quellen: Obligatorische Weinerntedeklaration und die Lagerbestände beim Handel

Sources: déclaration obligatoire de la vendange et les stocks du commerce





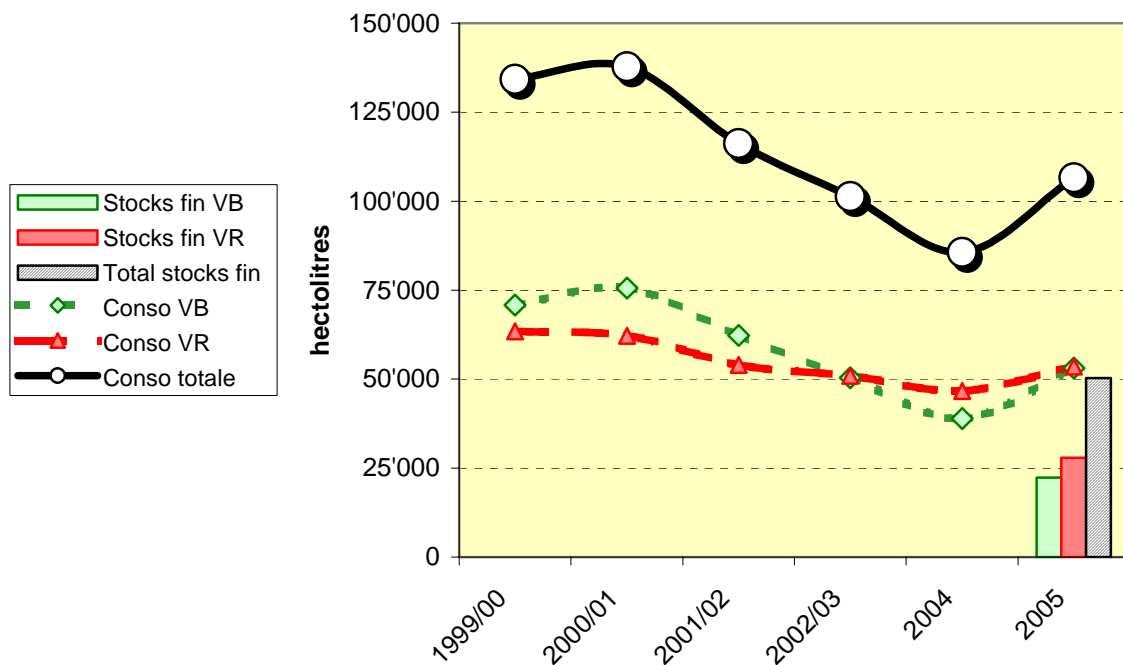
Tab 4.7: Konsum von Genfer Weinen¹ / consommation de vins genevois¹
Ohne die in die Kat. 2 und 3 klassierten Weine und gemäss Vorräte EWHK /
sans les vins classés en cat. 2 et 3 et selon inventaire CFCV

in / en hl	1999/00	2000/01	2001/02	2002/03	2004	2005
WEISSWEIN / VIN BLANC						
Lager am Anfang / stocks au début	17'922	29'978	24'960	27'549	25'479	34'110
Ernte abz. Traubensaft / récolte sans jus de raisin	82'890	70'541	64'824	45'303	47'547	41'402
Verfügbarkeit / disponibilités	100'812	100'519	89'784	72'852	73'026	75'512
Lager am Ende / stocks à la fin	29'978	24'960	27'549	22'434	34'110	22'402
Konsum / consommation	70'834	75'558	62'235	50'418	38'916	53'110
ROTWEIN / VIN ROUGE						
Lager am Anfang / stocks au début	20'343	21'130	17'643	19'969	28'786	35'223
Ernte abz. Traubensaft / récolte sans jus de raisin	64'200	58'709	56'282	50'214	53'142	46'194
Verfügbarkeit / disponibilités	84'543	79'839	73'925	70'183	81'928	81'417
Lager am Ende / stocks à la fin	21'130	17'643	19'969	19'295	35'223	27'908
Konsum / consommation	63'413	62'196	53'956	50'888	46'705	53'509
GESAMTKONSUM / CONSOMMATION TOTALE	134'247	137'754	116'192	101'305	85'621	106'619

¹ Berechnungsperiode: Weinjahr vom 1.7. - 30.6. bis 2002/03 und vom 1.1. - 31.12. ab 2004 /
 période de calcul: année viticole allant du 1.7. au 30.6. jusqu'en 2002/03 et du 1.1. au 31.12. dès 2004

Quellen: Obligatorische Weinerntedeklaration und die Lagerbestände beim Handel

Sources: déclaration obligatoire de la vendange et les stocks du commerce





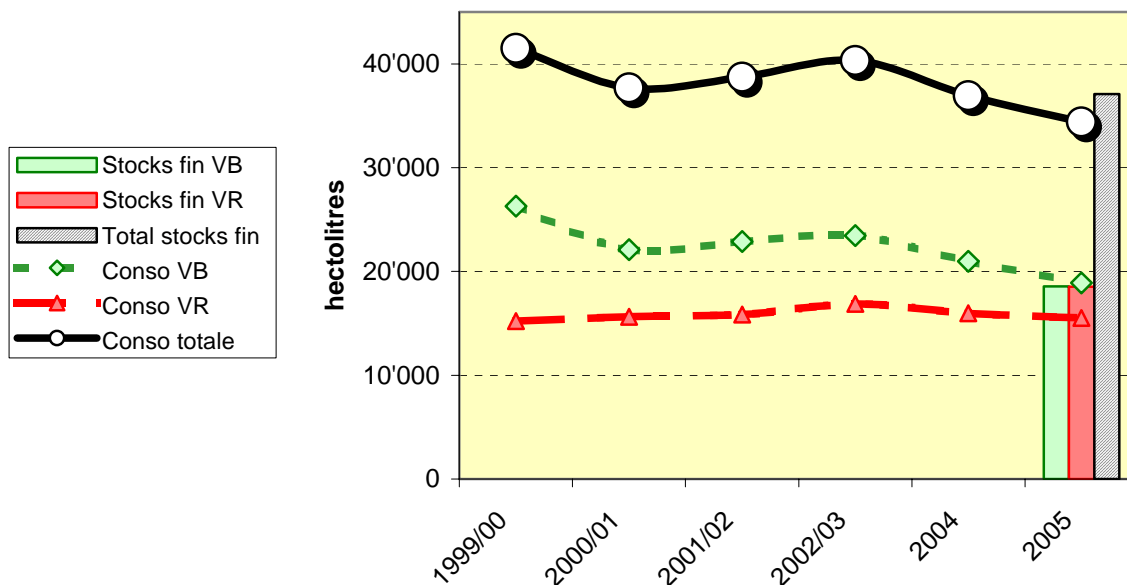
**Tab 4.8: Konsum von Neuenburger Weinen¹ /
consommation de vins neuchâtelois¹**

Ohne die in die Kat. 2 und 3 klassierten Weine und gemäss Vorräte EWHK /
sans les vins classés en cat. 2 et 3 et selon inventaire CFCV

in / en hl	1999/00	2000/01	2001/02	2002/03	2004	2005
WEISSWEIN / VIN BLANC						
Lager am Anfang / stocks au début	16'038	18'429	17'322	19'155	21'961	20'229
Ernte abz. Traubensaft / récolte sans jus de raisin	28'674	20'972	24'709	22'167	19'254	17'233
Verfügbarkeit / disponibilités	44'712	39'401	42'031	41'322	41'215	37'462
Lager am Ende / stocks à la fin	18'429	17'322	19'155	17'860	20'229	18'565
Konsum / consommation	26'283	22'079	22'876	23'462	20'986	18'897
ROTWEIN / VIN ROUGE						
Lager am Anfang / stocks au début	10'603	12'432	11'135	11'754	16'695	18'388
Ernte abz. Traubensaft / récolte sans jus de raisin	17'048	14'324	16'474	17'617	17'659	15'648
Verfügbarkeit / disponibilités	27'651	26'756	27'609	29'371	34'354	34'036
Lager am Ende / stocks à la fin	12'432	11'135	11'754	12'503	18'388	18'533
Konsum / consommation	15'219	15'621	15'855	16'868	15'966	15'503
GESAMTKONSUM / CONSOMMATION TOTALE	41'502	37'700	38'731	40'330	36'953	34'399

¹ Berechnungsperiode: Weinjahr vom 1.7. - 30.6. bis 2002/03 und vom 1.1. - 31.12. ab 2004 /
période de calcul: année viticole allant du 1.7. au 30.6. jusqu'en 2002/03 et du 1.1. au 31.12. dès 2004

Quellen: Obligatorische Weinerntedeklaration und die Lagerbestände beim Handel
Sources: déclaration obligatoire de la vendange et les stocks du commerce





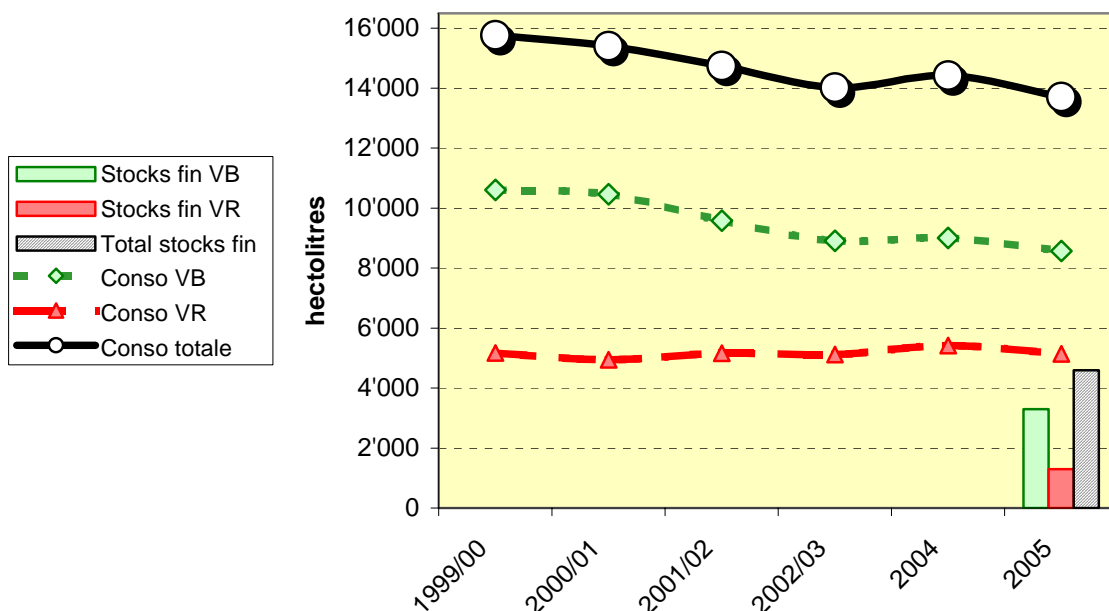
**Tab 4.9: Konsum von Bielersee Weinen¹ /
consommation de vins du Lac de Bienne¹**
Ohne die in die Kat. 2 und 3 klassierten Weine und gemäss Vorräte EWHK /
sans les vins classés en cat. 2 et 3 et selon inventaire CFCV

in / en hl	1999/00	2000/01	2001/02	2002/03	2004	2005
WEISSWEIN / VIN BLANC						
Lager am Anfang / stocks au début	2'767	3'453	3'105	3'861	3'845	3'325
Ernte abz. Traubensaft / récolte sans jus de raisin	11'291	10'115	10'342	8'536	8'485	8'548
Verfügbarkeit / disponibilités	14'058	13'568	13'447	12'397	12'330	11'873
Lager am Ende / stocks à la fin	3'453	3'105	3'861	3'487	3'325	3'300
Konsum / consommation	10'605	10'462	9'586	8'910	9'005	8'573
ROTWEIN / VIN ROUGE						
Lager am Anfang / stocks au début	1'119	1'413	1'206	1'439	1'539	1'218
Ernte abz. Traubensaft / récolte sans jus de raisin	5'459	4'733	5'391	5'085	5'101	5'209
Verfügbarkeit / disponibilités	6'578	6'146	6'596	6'524	6'640	6'427
Lager am Ende / stocks à la fin	1'413	1'206	1'439	1'411	1'218	1'292
Konsum / consommation	5'165	4'940	5'157	5'113	5'422	5'135
GESAMTKONSUM / CONSOMMATION TOTALE	15'770	15'402	14'743	14'023	14'427	13'708

¹ Berechnungsperiode: Weinjahr vom 1.7. - 30.6. bis 2002/03 und vom 1.1. - 31.12. ab 2004 /
période de calcul: année viticole allant du 1.7. au 30.6. jusqu'en 2002/03 et du 1.1. au 31.12. dès 2004

Quellen: Obligatorische Weinertmedeklaration und die Lagerbestände beim Handel

Sources: déclaration obligatoire de la vendange et les stocks du commerce





**Tab 5.0: Konsum von Freiburger Weinen (Vully)¹ /
consommation de vins fribourgeois (Vully)¹**

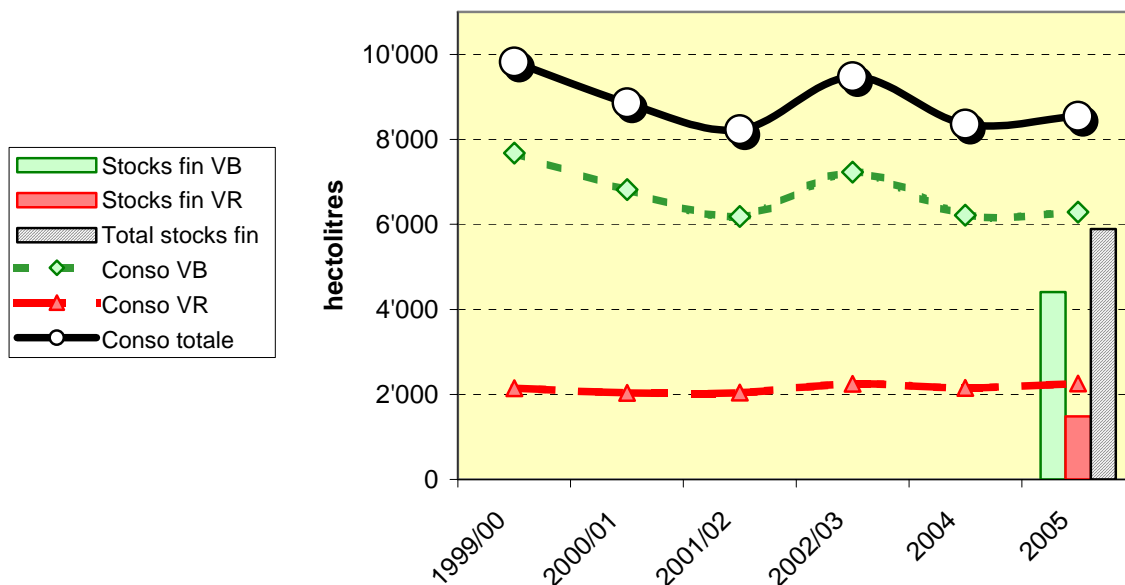
Ohne die in die Kat. 2 und 3 klassierten Weine und gemäss Vorräte EWHK /
sans les vins classés en cat. 2 et 3 et selon inventaire CFCV

in / en hl	1999/00	2000/01	2001/02	2002/03	2004	2005
WEISSWEIN / VIN BLANC						
Lager am Anfang / stocks au début	3'226	3'473	3'553	4'650	5'606	5'184
Ernte abz. Traubensaft / récolte sans jus de raisin	7'925	6'901	7'285	6'487	5'791	5'515
Verfügbarkeit / disponibilités	11'151	10'374	10'839	11'137	11'397	10'699
Lager am Ende / stocks à la fin	3'473	3'553	4'650	3'909	5'184	4'409
Konsum / consommation	7'678	6'820	6'189	7'228	6'213	6'290
ROTWEIN / VIN ROUGE						
Lager am Anfang / stocks au début	779	968	998	1'183	1'339	1'544
Ernte abz. Traubensaft / récolte sans jus de raisin	2'334	2'068	2'228	2'264	2'355	2'200
Verfügbarkeit / disponibilités	3'113	3'036	3'226	3'447	3'694	3'744
Lager am Ende / stocks à la fin	968	998	1'183	1'198	1'544	1'487
Konsum / consommation	2'145	2'038	2'043	2'249	2'150	2'257
GESAMTKONSUM / CONSUMATION TOTALE	9'823	8'859	8'231	9'477	8'363	8'546

¹ Berechnungsperiode: Weinjahr vom 1.7. - 30.6. bis 2002/03 und vom 1.1. - 31.12. ab 2004 /
période de calcul: année viticole allant du 1.7. au 30.6. jusqu'en 2002/03 et du 1.1. au 31.12. dès 2004

Quellen: Obligatorische Weinerntedeclaration und die Lagerbestände beim Handel

Sources: déclaration obligatoire de la vendange et les stocks du commerce





Tab 5.1: Konsum von Westschweizer Weinen¹ / consommation de vins de Suisse romande¹

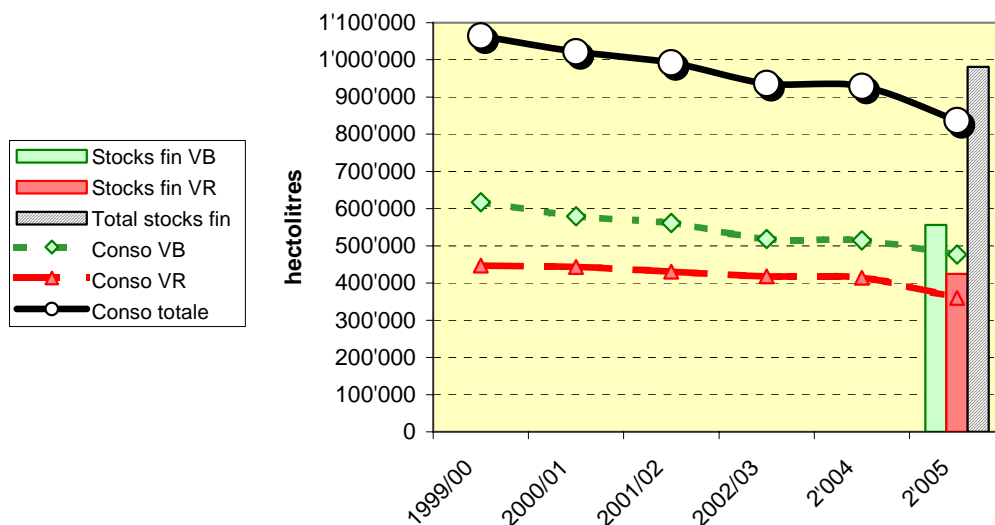
Ohne die in die Kat. 2 und 3 klassierten Weine und gemäss Vorräte EWHK / sans les vins classés en cat. 2 et 3 et selon inventaire CFCV

in / en hl	1999/00	2000/01	2001/02	2002/03	2004	2005
WEISSWEIN / VIN BLANC						
Lager am Anfang / stocks au début	511'234	552'484	592'346	585'985	618'283	600'121
Ernte abz. Traubensaft / récolte sans jus de raisin	658'742	618'937	555'307	486'439	496'212	432'573
Verfügbarkeit / disponibilités	1'169'976	1'171'421	1'147'653	1'072'374	1'114'495	1'032'694
Lager am Ende / stocks à la fin	552'484	592'346	585'985	554'043	600'121	556'050
Konsum / consommation	617'492	579'075	561'668	518'331	514'374	476'644
ROTWEIN / VIN ROUGE						
Lager am Anfang / stocks au début	360'404	339'594	338'850	328'799	378'777	412'495
Ernte abz. Traubensaft / récolte sans jus de raisin	426'276	442'424	420'765	398'952	448'236	372'574
Verfügbarkeit / disponibilités	786'680	782'018	759'615	727'671	827'013	785'069
Lager am Ende / stocks à la fin	339'594	338'850	328'799	309'707	412'496	424'928
Konsum / consommation	447'086	443'168	430'816	417'964	414'517	360'141
GESAMTKONSUM / CONSOMMATION TOTALE	1'064'578	1'022'243	992'484	936'295	928'891	836'785

¹ Berechnungsperiode: Weinjahr vom 1.7. - 30.6. bis 2002/03 und vom 1.1. - 31.12. ab 2004 /
période de calcul: année viticole allant du 1.7. au 30.6. jusqu'en 2002/03 et du 1.1. au 31.12. dès 2004

Quellen: Obligatorische Weinerntedeclaration und die Lagerbestände beim Handel

Sources: déclaration obligatoire de la vendange et les stocks du commerce





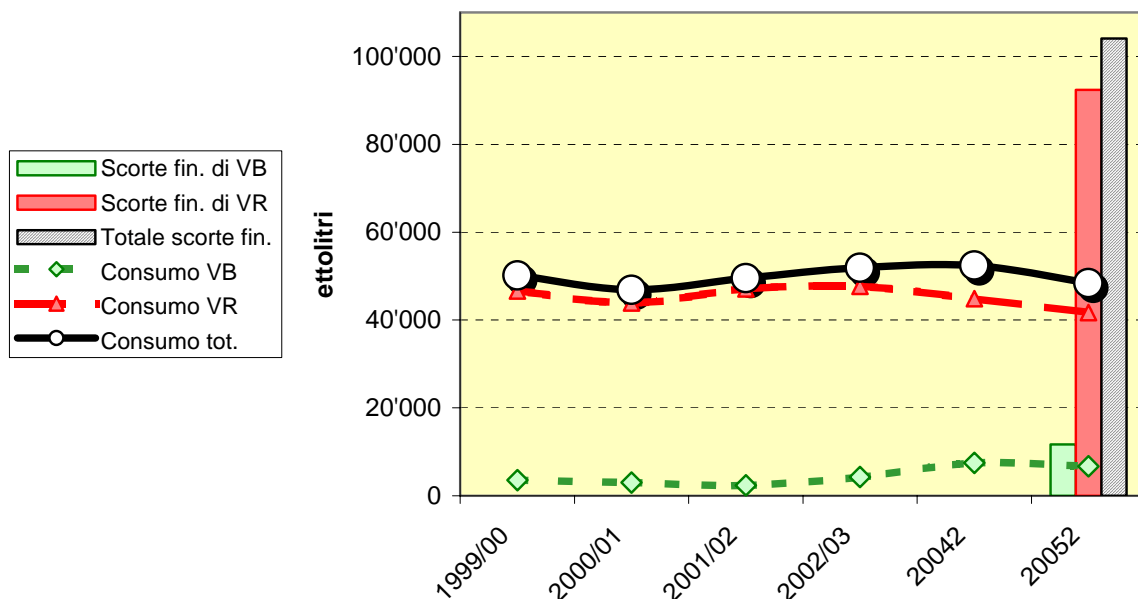
Tab 5.2: Konsum von Tessiner Weinen¹ / consommation de vins tessinois¹
Ohne die in die Kat. 2 und 3 klassierten Weine und gemäss Vorräte EWHK /
sans les vins classés en cat. 2 et 3 et selon inventaire CFCV

in / en hl	1999/00	2000/01	2001/02	2002/03	2004 ²	2005 ²
WEISSWEIN / VIN BLANC						
Lager am Anfang / stocks au début	8'286	8'337	8'111	8'925	9'942	10'857
Ernte abz. Traubensaft / récolte sans jus de raisin	3'604	2'749	3'224	2'964	8'428	7'533
Verfügbarkeit / disponibilités	11'890	11'086	11'335	11'889	18'370	18'390
Lager am Ende / stocks à la fin	8'337	8'111	8'925	7'594	10'857	11'696
Konsum / consommation	3'553	2'974	2'410	4'295	7'513	6'694
ROTWEIN / VIN ROUGE						
Lager am Anfang / stocks au début	63'392	64'501	65'852	70'362	78'790	87'497
Ernte abz. Traubensaft / récolte sans jus de raisin	47'715	45'227	51'629	42'738	53'578	46'542
Verfügbarkeit / disponibilités	111'107	109'728	117'481	113'100	132'368	134'039
Lager am Ende / stocks à la fin	64'501	65'852	70'362	65'451	87'497	92'334
Konsum / consommation	46'606	43'876	47'119	47'649	44'871	41'705
GESAMTKONSUM / CONSUMMATION TOTALE	50'159	46'851	49'529	51'944	52'384	48'399

¹ Berechnungsperiode: Weinjahr vom 1.7. - 30.6. bis 2002/03 und vom 1.1. - 31.12. ab 2004 /
 période de calcul: année viticole allant du 1.7. au 30.6. jusqu'en 2002/03 et du 1.1. au 31.12. dès 2004

² Berücksichtigte Merlot, die zu Weisswein verarbeitet wurde / Merlot vinifié en vin blanc pris en compte

Quellen: Obligatorische Weinerntedeklaration und die Lagerbestände beim Handel
 Sources: déclaration obligatoire de la vendange et les stocks du commerce



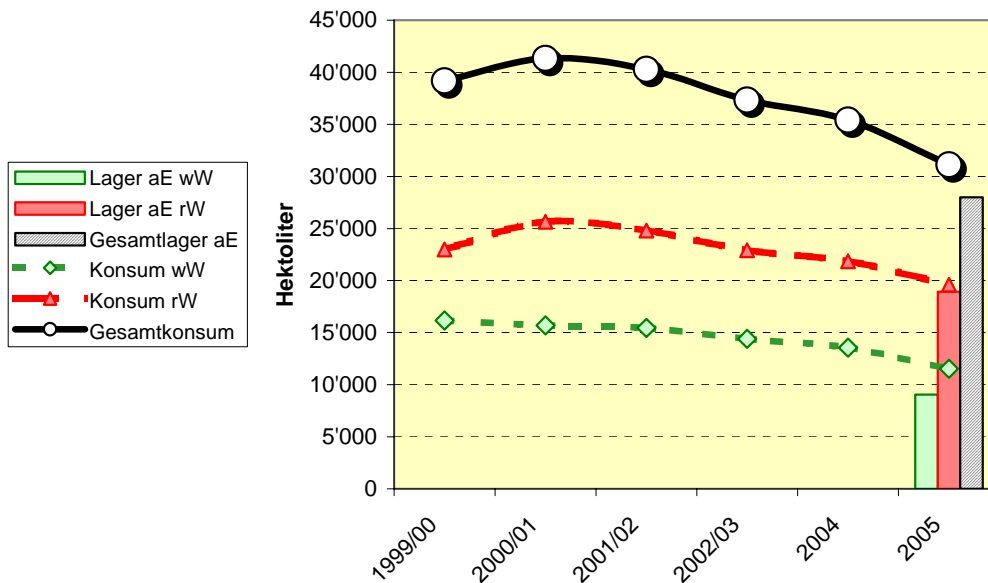


Tab 5.3: Konsum von Züricher Weinen¹ / consommation de vins zurichois¹
Ohne die in die Kat. 2 und 3 klassierten Weine und gemäss Vorräte EWHK /
sans les vins classés en cat. 2 et 3 et selon inventaire CFCV

in / en hl	1999/00	2000/01	2001/02	2002/03	2004	2005
WEISSWEIN / VIN BLANC						
Lager am Anfang / stocks au début	7'830	9'489	8'547	6'686	8'930	9'002
Ernte abz. Traubensaft / récolte sans jus de raisin	17'838	14'753	13'608	13'130	13'642	11'590
Verfügbarkeit / disponibilités	25'668	24'242	22'155	19'816	22'572	20'592
Lager am Ende / stocks à la fin	9'489	8'547	6'686	5'400	9'002	9'065
Konsum / consommation	16'179	15'695	15'469	14'416	13'570	11'527
ROTWEIN / VIN ROUGE						
Lager am Anfang / stocks au début	13'912	17'143	16'445	13'200	17'399	17'424
Ernte abz. Traubensaft / récolte sans jus de raisin	26'220	24'954	21'561	22'194	21'884	21'118
Verfügbarkeit / disponibilités	40'132	42'097	38'006	35'394	39'283	38'542
Lager am Ende / stocks à la fin	17'143	16'445	13'200	12'484	17'424	18'937
Konsum / consommation	22'989	25'652	24'806	22'910	21'859	19'605
GESAMTKONSUM / CONSOMMATION TOTALE	39'168	41'347	40'276	37'325	35'428	31'132

¹ Berechnungsperiode: Weinjahr vom 1.7. - 30.6. bis 2002/03 und vom 1.1. - 31.12. ab 2004 /
 période de calcul: année viticole allant du 1.7. au 30.6. jusqu'en 2002/03 et du 1.1. au 31.12. dès 2004

Quellen: Obligatorische Weinerntedeklaration und die Lagerbestände beim Handel
 Sources: déclaration obligatoire de la vendange et les stocks du commerce





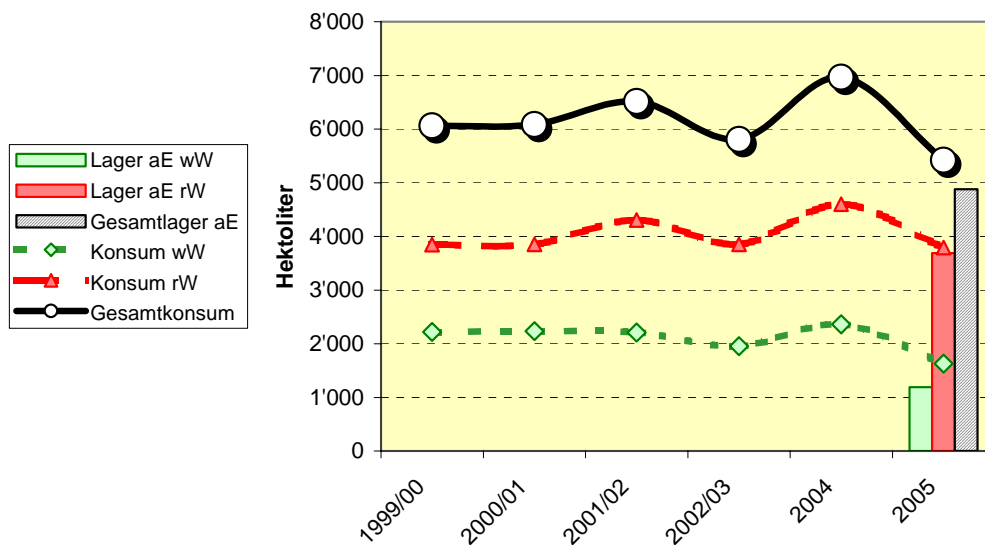
Tab 5.4: Konsum von Baselländer Weinen¹ / consommation des vins de Bâle-Campagne¹

Ohne die in die Kat. 2 und 3 klassierten Weine und gemäss Vorräte EWHK /
sans les vins classés en cat. 2 et 3 et selon inventaire CFCV

in / en hl	1999/00	2000/01	2001/02	2002/03	2004	2005
WEISSWEIN / VIN BLANC						
Lager am Anfang / stocks au début	699	933	1'020	996	1'167	1'226
Ernte abz. Traubensaft / récolte sans jus de raisin	2'452	2'323	2'184	1'884	2'421	1'594
Verfügbarkeit / disponibilités	3'151	3'256	3'204	2'880	3'588	2'820
Lager am Ende / stocks à la fin	933	1'020	996	924	1'226	1'192
Konsum / consommation	2'218	2'236	2'208	1'956	2'362	1'628
ROTWEIN / VIN ROUGE						
Lager am Anfang / stocks au début	1'869	2'738	3'584	3'502	3'910	3'878
Ernte abz. Traubensaft / récolte sans jus de raisin	4'714	4'700	4'223	3'731	4'571	3'602
Verfügbarkeit / disponibilités	6'583	7'438	7'807	7'233	8'481	7'480
Lager am Ende / stocks à la fin	2'738	3'584	3'502	3'382	3'878	3'689
Konsum / consommation	3'845	3'854	4'305	3'851	4'603	3'791
GESAMTKONSUM / CONSOMMATION TOTALE	6'063	6'089	6'513	5'807	6'965	5'420

¹ Berechnungsperiode: Weinjahr vom 1.7. - 30.6. bis 2002/03 und vom 1.1. - 31.12. ab 2004 /
période de calcul: année viticole allant du 1.7. au 30.6. jusqu'en 2002/03 et du 1.1. au 31.12. dès 2004

Quellen: Obligatorische Weinerntedeklaration und die Lagerbestände beim Handel
Sources: déclaration obligatoire de la vendange et les stocks du commerce





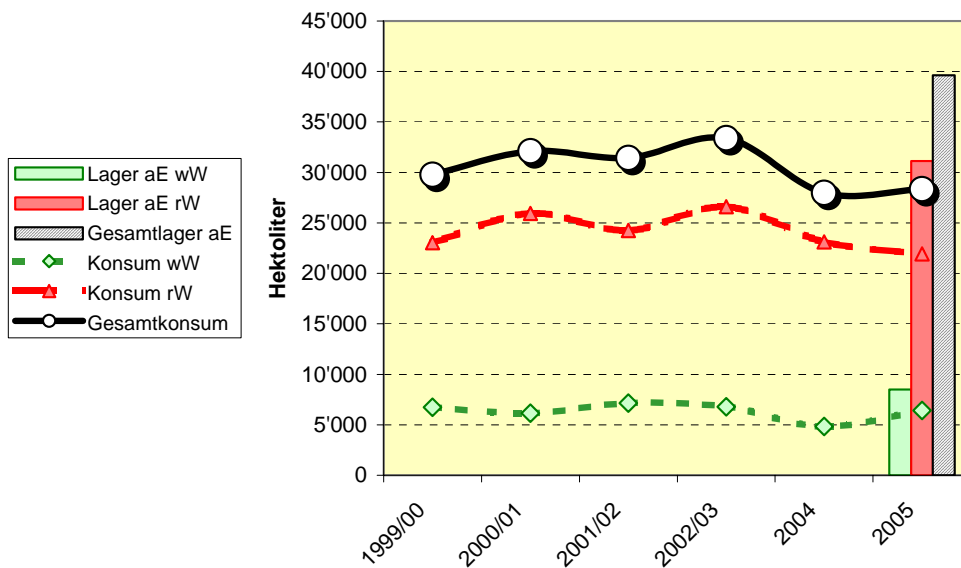
Tab 5.5: Konsum von Schaffhauser Weinen¹ / consommation de vins schaffhousois¹

Ohne die in die Kat. 2 und 3 klassierten Weine und gemäss Vorräte EWHK / sans les vins classés en cat. 2 et 3 et selon inventaire CFCV

in / en hl	1999/00	2000/01	2001/02	2002/03	2004	2005
WEISSWEIN / VIN BLANC						
Lager am Anfang / stocks au début	6'546	7'546	8'348	7'127	7'791	9'495
Ernte abz. Traubensaft / récolte sans jus de raisin	7'730	6'969	5'952	5'964	6'547	5'432
Verfügbarkeit / disponibilités	14'276	14'515	14'300	13'091	14'338	14'927
Lager am Ende / stocks à la fin	7'546	8'348	7'127	6'299	9'495	8'515
Konsum / consommation	6'730	6'167	7'173	6'792	4'843	6'412
ROTWEIN / VIN ROUGE						
Lager am Anfang / stocks au début	27'883	30'272	30'314	26'995	30'330	30'658
Ernte abz. Traubensaft / récolte sans jus de raisin	25'426	25'981	20'949	23'282	23'457	22'403
Verfügbarkeit / disponibilités	53'309	56'253	51'263	50'277	53'787	53'061
Lager am Ende / stocks à la fin	30'272	30'314	26'995	23'660	30'658	31'124
Konsum / consommation	23'037	25'939	24'268	26'617	23'129	21'937
GESAMTKONSUM / CONSOMMATION TOTALE	29'767	32'106	31'441	33'409	27'972	28'349

¹ Berechnungsperiode: Weinjahr vom 1.7. - 30.6. bis 2002/03 und vom 1.1. - 31.12. ab 2004 / période de calcul: année viticole allant du 1.7. au 30.6. jusqu'en 2002/03 et du 1.1. au 31.12. dès 2004

Quellen: Obligatorische Weinerntedeklaration und die Lagerbestände beim Handel
Sources: déclaration obligatoire de la vendange et les stocks du commerce



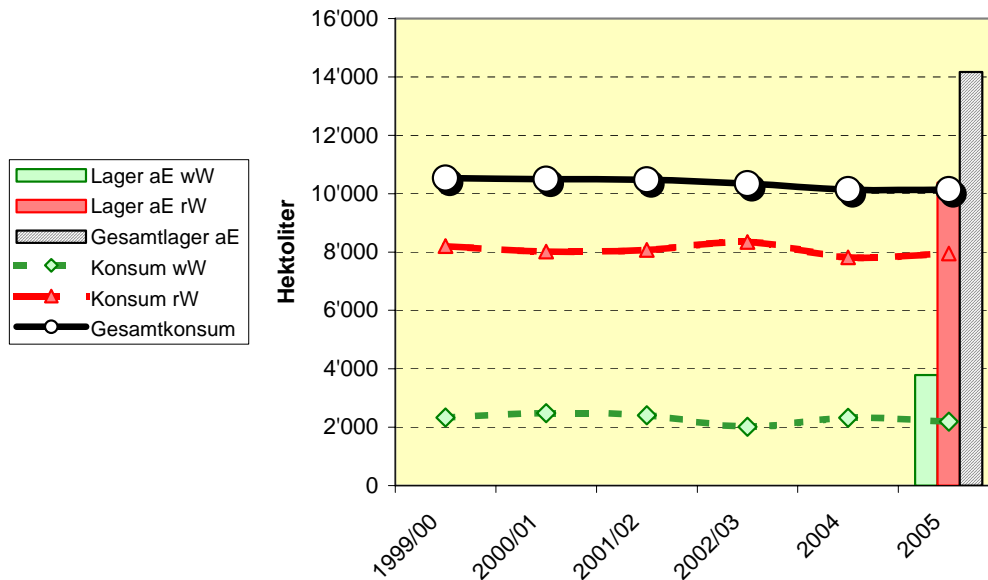


Tab 5.6: Konsum von St.Galler Weinen¹ / consommation de vins saint-gallois¹
Ohne die in die Kat. 2 und 3 klassierten Weine und gemäss Vorräte EWHK /
sans les vins classés en cat. 2 et 3 et selon inventaire CFCV

in / en hl	1999/00	2000/01	2001/02	2002/03	2004	2005
WEISSWEIN / VIN BLANC						
Lager am Anfang / stocks au début	2'102	2'519	2'570	2'373	3'536	3'911
Ernte abz. Traubensaft / récolte sans jus de raisin	2'743	2'528	2'212	1'774	2'697	2'067
Verfügbarkeit / disponibilités	4'845	5'047	4'782	4'147	6'233	5'978
Lager am Ende/ stocks à la fin	2'519	2'570	2'373	2'138	3'911	3'786
Konsum / consommation	2'326	2'477	2'409	2'009	2'322	2'192
ROTWEIN / VIN ROUGE						
Lager am Anfang / stocks au début	6'481	7'472	8'412	7'816	10'020	10'256
Ernte abz. Traubensaft / récolte sans jus de raisin	9'198	8'955	7'473	7'845	8'048	8'073
Verfügbarkeit / disponibilités	15'679	16'427	15'885	15'661	18'068	18'329
Lager am Ende / stocks à la fin	7'472	8'412	7'816	7'322	10'256	10'382
Konsum / consommation	8'207	8'015	8'069	8'339	7'812	7'947
GESAMTKONSUM / CONSOMMATION TOTALE	10'533	10'492	10'478	10'348	10'135	10'139

¹ Berechnungsperiode: Weinjahr vom 1.7. - 30.6. bis 2002/03 und vom 1.1. - 31.12. ab 2004 /
 période de calcul: année viticole allant du 1.7. au 30.6. jusqu'en 2002/03 et du 1.1. au 31.12. dès 2004

Quellen: Obligatorische Weinerntedeklaration und die Lagerbestände beim Handel
 Sources: déclaration obligatoire de la vendange et les stocks du commerce



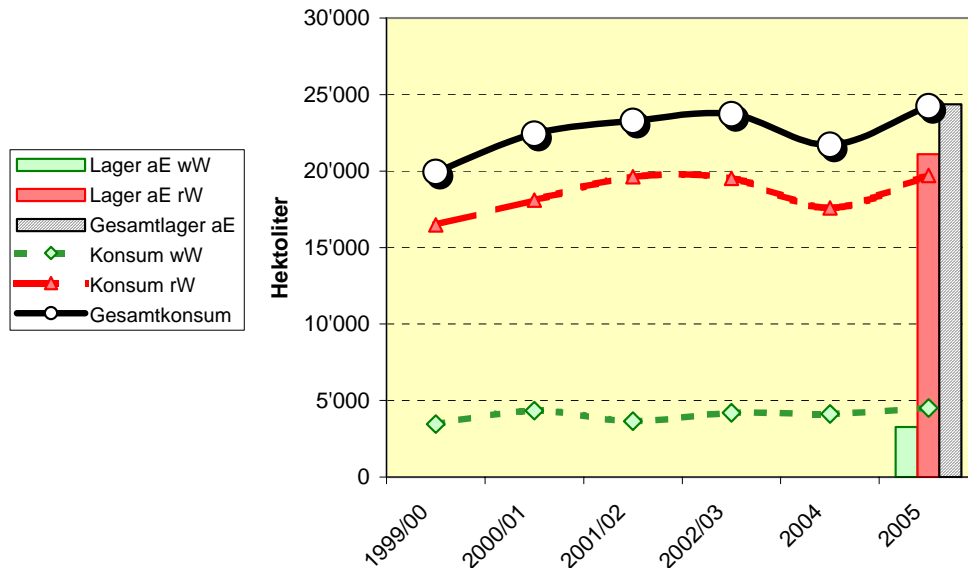


Tab 5.7: Konsum von Bündner Weinen¹ / consommation de vins grisons¹
Ohne die in die Kat. 2 und 3 klassierten Weine und gemäss Vorräte EWHK /
sans les vins classés en cat. 2 et 3 et selon inventaire CFCV

in / en hl	1999/00	2000/01	2001/02	2002/03	2004	2005
WEISSWEIN / VIN BLANC						
Lager am Anfang / stocks au début	1'447	2'313	2'156	2'068	2'670	3'399
Ernte abz. Traubensaft / récolte sans jus de raisin	4'325	4'174	3'562	3'989	4'849	4'384
Verfügbarkeit / disponibilités	5'772	6'487	5'718	6'057	7'519	7'783
Lager am Ende / stocks à la fin	2'313	2'156	2'068	1'858	3'399	3'264
Konsum / consommation	3'459	4'331	3'650	4'199	4'120	4'519
ROTWEIN / VIN ROUGE						
Lager am Anfang / stocks au début	8'723	13'371	17'394	14'148	18'671	20'620
Ernte abz. Traubensaft / récolte sans jus de raisin	21'123	22'129	16'379	20'142	19'541	20'190
Verfügbarkeit / disponibilités	29'846	35'500	33'773	34'290	38'212	40'810
Lager am Ende / stocks à la fin	13'371	17'394	14'148	14'770	20'620	21'094
Konsum / consommation	16'475	18'106	19'625	19'520	17'592	19'716
GESAMTKONSUM / CONSOMMATION TOTALE	19'935	22'436	23'275	23'719	21'712	24'236

¹ Berechnungsperiode: Weinjahr vom 1.7. - 30.6. bis 2002/03 und vom 1.1. - 31.12. ab 2004 /
 période de calcul: année viticole allant du 1.7. au 30.6. jusqu'en 2002/03 et du 1.1. au 31.12. dès 2004

Quellen: Obligatorische Weinerntedeclaration und die Lagerbestände beim Handel
 Sources: déclaration obligatoire de la vendange et les stocks du commerce



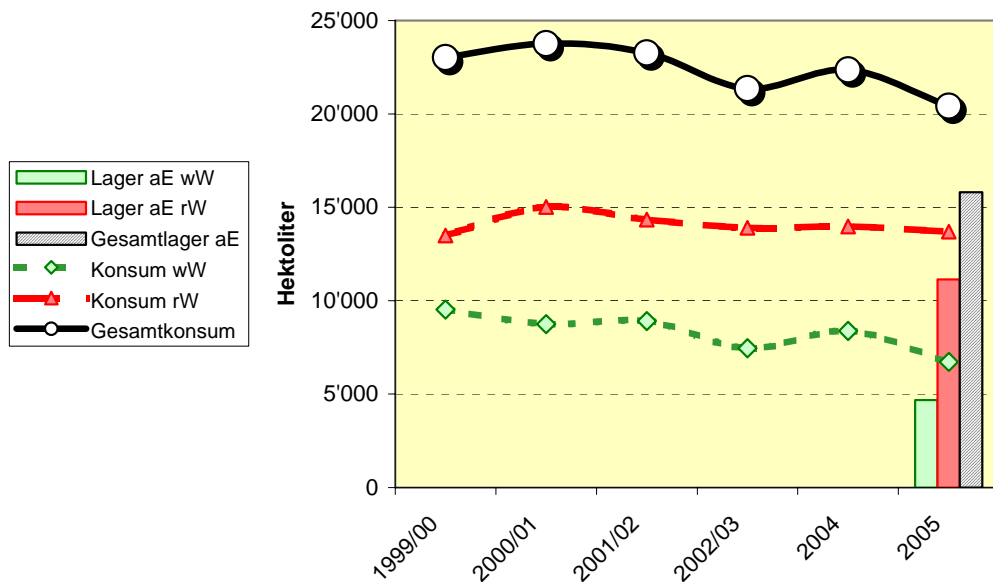


Tab 5.8: Konsum von Aargauer Weinen¹ / consommation de vins argoviens¹
Ohne die in die Kat. 2 und 3 klassierten Weine und gemäss Vorräte EWHK /
sans les vins classés en cat. 2 et 3 et selon inventaire CFCV

in / en hl	1999/00	2000/01	2001/02	2002/03	2004	2005
WEISSWEIN / VIN BLANC						
Lager am Anfang / stocks au début	3'592	4'839	4'650	4'418	5'046	5'177
Ernte abz. Traubensaft / récolte sans jus de raisin	10'777	8'559	8'685	6'569	8'519	6'224
Verfügbarkeit / disponibilités	14'369	13'398	13'335	10'987	13'565	11'401
Lager am Ende / stocks à la fin	4'839	4'650	4'418	3'537	5'177	4'681
Konsum / consommation	9'530	8'748	8'917	7'450	8'388	6'720
ROTWEIN / VIN ROUGE						
Lager am Anfang / stocks au début	5'180	8'121	9'475	9'182	10'365	10'887
Ernte abz. Traubensaft / récolte sans jus de raisin	16'426	16'372	14'055	13'155	14'493	13'942
Verfügbarkeit / disponibilités	21'606	24'493	23'530	22'337	24'858	24'829
Lager am Ende / stocks à la fin	8'121	9'475	9'182	8'430	10'887	11'136
Konsum / consommation	13'485	15'018	14'348	13'907	13'971	13'693
GESAMTKONSUM / CONSOMMATION TOTALE	23'015	23'766	23'264	21'357	22'358	20'413

¹ Berechnungsperiode: Weinjahr vom 1.7. - 30.6. bis 2002/03 und vom 1.1. - 31.12. ab 2004 /
 période de calcul: année viticole allant du 1.7. au 30.6. jusqu'en 2002/03 et du 1.1. au 31.12. dès 2004

Quellen: Obligatorische Weinerntedeklaration und die Lagerbestände beim Handel
 Sources: déclaration obligatoire de la vendange et les stocks du commerce



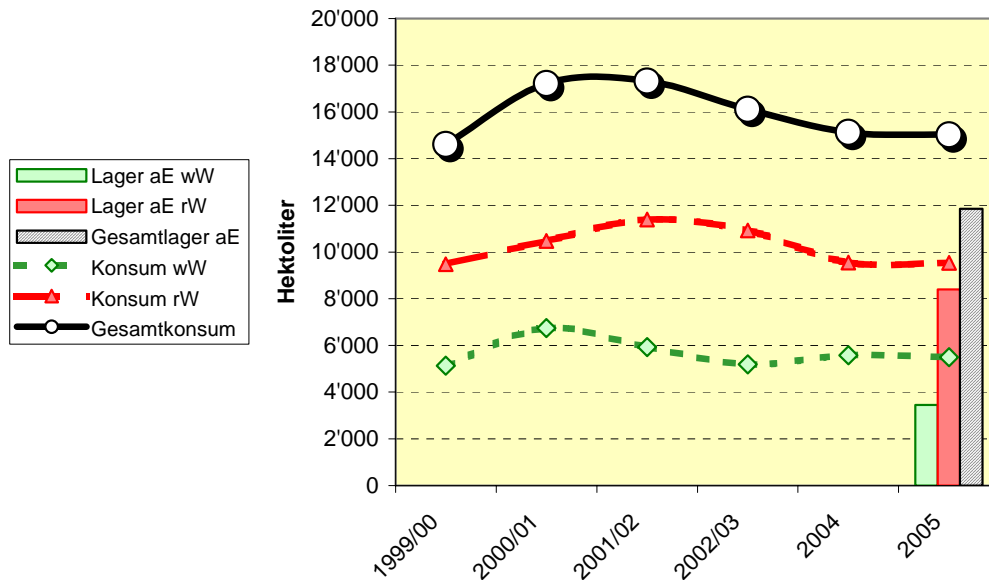


Tab 5.9: Konsum von Thurgauer Weinen¹ / consommation de vins thurgoviens¹
Ohne die in die Kat. 2 und 3 klassierten Weine und gemäss Vorräte EWHK /
sans les vins classés en cat. 2 et 3 et selon inventaire CFCV

in / en hl	1999/00	2000/01	2001/02	2002/03	2004	2005
WEISSWEIN / VIN BLANC						
Lager am Anfang / stocks au début	3'154	4'629	3'568	2'882	4'973	4'377
Ernte abz. Traubensaft / récolte sans jus de raisin	6'611	5'675	5'242	5'437	4'983	4'569
Verfügbarkeit / disponibilités	9'765	10'304	8'810	8'319	9'956	8'946
Lager am Ende / stocks à la fin	4'629	3'568	2'882	3'124	4'377	3'454
Konsum / consommation	5'136	6'736	5'928	5'195	5'579	5'492
ROTWEIN / VIN ROUGE						
Lager am Anfang / stocks au début	6'402	8'782	9'572	7'490	9'356	8'569
Ernte abz. Traubensaft / récolte sans jus de raisin	11'852	11'266	9'314	10'169	8'760	9'361
Verfügbarkeit / disponibilités	18'254	20'048	18'886	17'659	18'116	17'930
Lager am Ende / stocks à la fin	8'782	9'572	7'490	6'740	8'569	8'396
Konsum / consommation	9'472	10'476	11'396	10'919	9'547	9'534
GESAMTKONSUM / CONSOMMATION TOTALE						
	14'608	17'213	17'325	16'113	15'126	15'026

¹ Berechnungsperiode: Weinjahr vom 1.7. - 30.6. bis 2002/03 und vom 1.1. - 31.12. ab 2004 /
 période de calcul: année viticole allant du 1.7. au 30.6. jusqu'en 2002/03 et du 1.1. au 31.12. dès 2004

Quellen: Obligatorische Weinerntedeclaration und die Lagerbestände beim Handel
 Sources: déclaration obligatoire de la vendange et les stocks du commerce



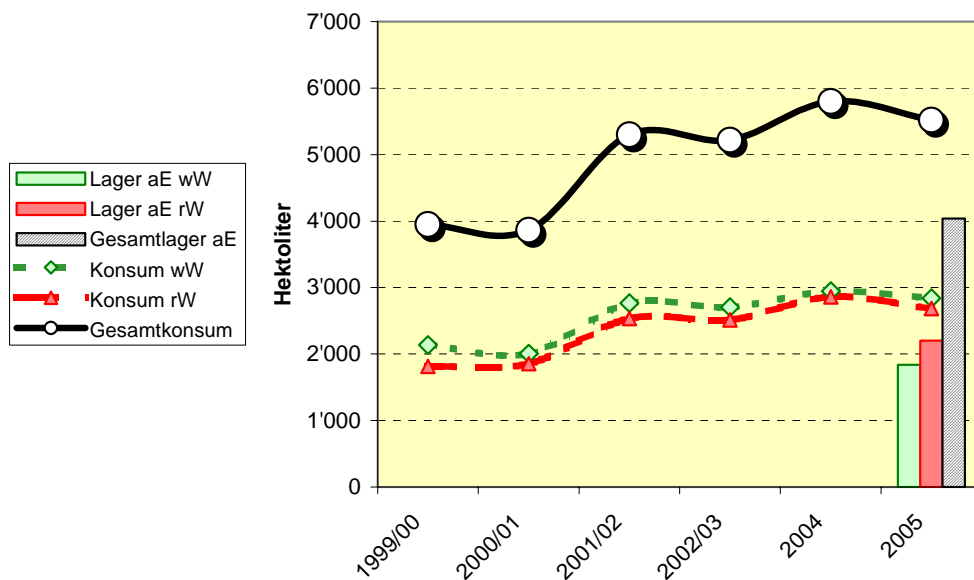


**Tab 6.0: Konsum anderer Deutschschweizer Weine¹ /
consommation des autres vins suisses alémaniques¹**
Ohne die in die Kat. 2 und 3 klassierten Weine und gemäss Vorräte EWHK /
sans les vins classés en cat. 2 et 3 et selon inventaire CFCV

in / en hl	1999/00	2000/01	2001/02	2002/03	2004	2005
WEISSWEIN / VIN BLANC						
Lager am Anfang / stocks au début	749	971	1'095	1'076	1'840	2'114
Ernte abz. Traubensaft / récolte sans jus de raisin	2'357	2'131	2'746	2'759	3'218	2'562
Verfügbarkeit / disponibilités	3'106	3'102	3'841	3'835	5'058	4'676
Lager am Ende / stocks à la fin	971	1'095	1'076	1'132	2'114	1'839
Konsum / consommation	2'135	2'007	2'765	2'703	2'944	2'837
ROTWEIN / VIN ROUGE						
Lager am Anfang / stocks au début	639	706	964	717	1'701	1'858
Ernte abz. Traubensaft / récolte sans jus de raisin	1'883	2'114	2'288	2'740	3'015	3'025
Verfügbarkeit / disponibilités	2'522	2'820	3'252	3'457	4'716	4'883
Lager am Ende / stocks à la fin	706	964	717	943	1'858	2'199
Konsum / consommation	1'816	1'856	2'535	2'514	2'858	2'684
GESAMTKONSUM / CONSUMMATION TOTALE	3'951	3'863	5'300	5'217	5'802	5'521

¹ Berechnungsperiode: Weinjahr vom 1.7. - 30.6. bis 2002/03 und vom 1.1. - 31.12. ab 2004 /
période de calcul: année viticole allant du 1.7. au 30.6. jusqu'en 2002/03 et du 1.1. au 31.12. dès 2004

Quellen: Obligatorische Weinerntedeklaration und die Lagerbestände beim Handel
Sources: déclaration obligatoire de la vendange et les stocks du commerce



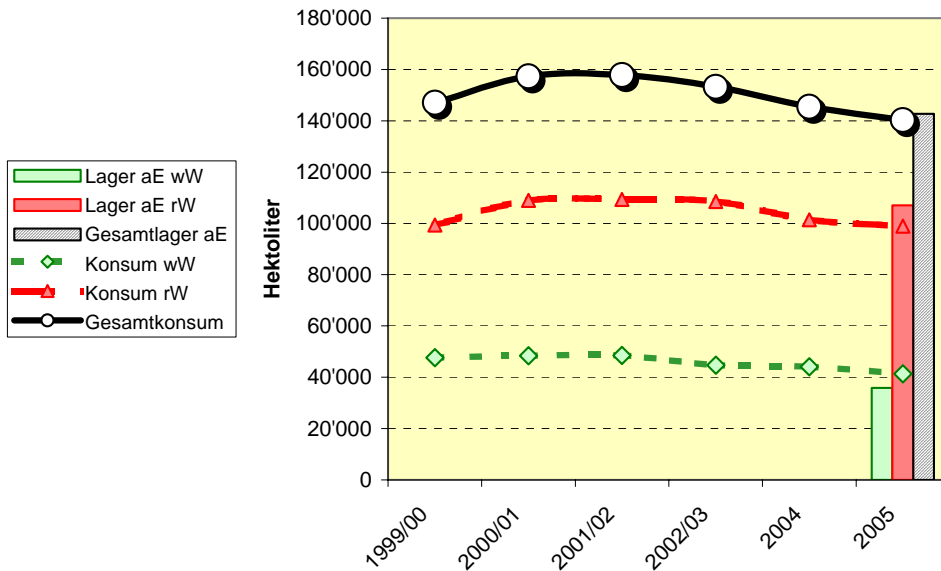


**Tab 6.1: Konsum von Deutschschweizer Weinen¹ /
consommation de vins suisses alémaniques¹**
Ohne die in die Kat. 2 und 3 klassierten Weine und gemäss Vorräte EWHK /
sans les vins classés en cat. 2 et 3 et selon inventaire CFCV

in / en hl	1999/00	2000/01	2001/02	2002/03	2004	2005
WEISSWEIN / VIN BLANC						
Lager am Anfang / stocks au début	26'119	33'239	31'954	27'626	35'953	38'701
Ernte abz. Traubensaft / récolte sans jus de raisin	54'834	47'112	44'192	41'506	46'877	38'423
Verfügbarkeit / disponibilités	80'953	80'351	76'146	69'132	82'830	77'124
Lager am Ende / stocks à la fin	33'239	31'954	27'626	24'412	38'701	35'796
Konsum / consommation	47'714	48'397	48'520	44'720	44'129	41'328
ROTWEIN / VIN ROUGE						
Lager am Anfang / stocks au début	71'089	88'605	96'160	83'050	101'752	104'150
Ernte abz. Traubensaft / récolte sans jus de raisin	116'841	116'469	96'241	103'257	103'768	101'714
Verfügbarkeit / disponibilités	187'930	205'074	192'401	186'307	205'520	205'864
Lager am Ende / stocks à la fin	88'605	96'160	83'050	77'731	104'150	106'957
Konsum / consommation	99'325	108'914	109'351	108'576	101'370	98'907
GESAMTKONSUM / CONSOMMATION TOTALE	147'039	157'310	157'871	153'296	145'498	140'235

¹ Berechnungsperiode: Weinjahr vom 1.7. - 30.6. bis 2002/03 und vom 1.1. - 31.12. ab 2004 /
période de calcul: année viticole allant du 1.7. au 30.6. jusqu'en 2002/03 et du 1.1. au 31.12. dès 2004

Quellen: Obligatorische Weinerntedeklaration und die Lagerbestände beim Handel
Sources: déclaration obligatoire de la vendange et les stocks du commerce





**Tab 6.2: Konsum von Traubensaft ¹ /
Consommation de jus de raisin ¹**

in / en hl

	Ø 93/94-02/03	2000/01	2001/02	2002/03	2004	2005
Lager am Anfang / stocks au début	21'156	36'129	18'042	13'574	28'103	17'180
- Weiss / blanc			7'364	5'568	18'654	9'216
- Rot / rouge			10'678	8'006	9'449	7'964
Inländische Produktion / Production indigène	4'228	490	689	35'798	686	440
- Weiss / blanc		308	323	35'408	576	309
- Rot / rouge		182	366	389	110	131
Einfuhr / Importation	90'752	82'880	83'610	69'575	74'354	81'727
Verfügbare Menge / Disponibilités	116'136	119'499	102'341	118'946	103'142	99'347
Ausfuhr / Exportation	1'043	889	1'239	1'018	1'156	827
Lager am Ende / stocks à la fin	19'312	18'042	13'574	8'609	17'180	18'783
- Weiss / blanc		7'364	5'568	166	9'216	11'438
- Rot / rouge		10'678	8'006	8'443	7'964	7'345
GESAMTKONSUM / CONSUMATION TOTALE	95'781	100'568	87'528	109'319	84'806	79'737

¹ Berechnungsperiode: Weinjahr vom 1.7. - 30.6. bis 2002/03 und vom 1.1. - 31.12. ab 2004 /

Période de calcul: année viticole allant du 1.7. au 30.6. jusqu'en 2002/03 et du 1.1. au 31.12. dès 2004

Quellen / sources:

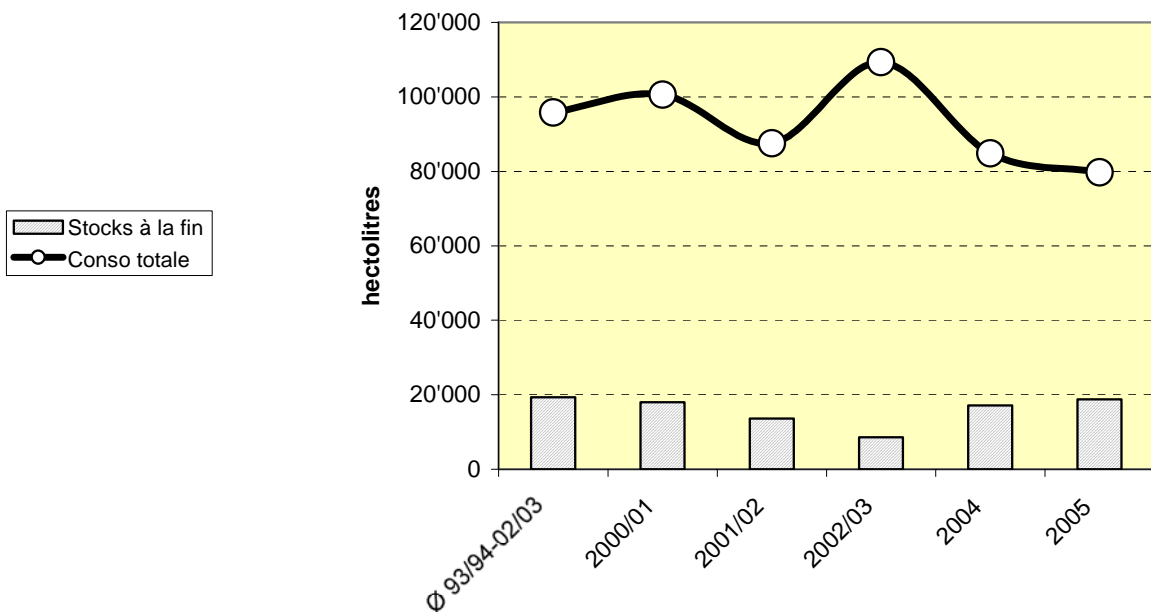
Lagerbestände beim Handel / les stocks du commerce

Schweizerische Aussenhandelsstatistik / statistique du commerce extérieur de la Suisse

Zolltarif-Nr. / no du tarif douanier:

anciens = 2009.6018/ 6019/ 6021/ 6029, 2202.9018/ 9019

nouveaux = 2009.6111/ 6119/ 6122/ 6129, 2202.9018/ 9019





Tab 7: Einfuhren / Importations

in / en hl		Ø 00-04	2004	2005	Diff. 05/04 hl & %
Weisswein / Vin blanc	in Flaschen, zum KZA ¹ / en bouteilles, TC ¹	104'795	111'340	111'124	- 216 -0.2%
	in Flaschen, zum AKZA ² / en bouteilles, THC ²	904	592	456	- 136 -23.0%
	im Fass > 13% Vol., zum KZA / en fûts > 13% vol., TC	13'480	13'019	11'051	- 1'968 -15.1%
	im Fass ? 13% Vol., zum KZA / en fûts ? 13% vol., TC	93'930	98'128	105'538	+ 7'410 +7.6%
	Andere, im Fass, zum AKZA / Autres, en fûts, THC	12	11	7	- 5 -41.4%
	Verarbeitungswein / Vin industriel	66'756	62'359	67'022	+ 4'663 +7.5%
	TOTAL	279'876	285'448	295'197	+ 9'749 +3.4%
	davon in Flaschen / dont en bouteilles	105'698	111'931	111'579	- 352 -0.3%
	davon im Fass / dont vin en vrac	174'177	173'517	183'618	+ 10'101 +5.8%
Rotwein / Vin rouge	in Flaschen, zum KZA / en bouteilles, TC	555'787	592'284	597'643	+ 5'359 +0.9%
	in Flaschen, zum AKZA / en bouteilles, THC	1'879	1'792	1'729	- 63 -3.5%
	in Fiaschis, zum KZA / en fiasques, TC	10'101	8'353	7'987	- 365 -4.4%
	in Fiaschis, zum AKZA / en fiasques, THC	58	21	24	+ 2 +9.4%
	im Fass > 13% Vol., zum KZA / en fûts > 13% vol., TC	105'509	150'769	159'929	+ 9'160 +6.1%
	im Fass ? 13% Vol., zum KZA / en fûts ? 13%vol., TC	725'166	606'879	580'736	- 26'142 -4.3%
	Andere, im Fass, zum AKZA / Autres, en fûts, THC	245	188	226	+ 38 +20.5%
	Verarbeitungswein / Vin industriel	11'914	9'747	12'544	+ 2'796 +28.7%
	TOTAL	1'410'661	1'370'033	1'360'818	- 9'215 -0.7%
	davon in Flaschen / dont en bouteilles	557'666	594'076	599'372	+ 5'296 +0.9%
	davon im Fass / dont vin en vrac	852'995	775'957	761'446	- 14'511 -1.9%
Andere / autres	Süssweine, Weinspezialitäten und Mistellen in Flaschen / Vins doux, spécialités de vins et mistelles en bouteilles	11'897	12'102	13'437	+ 1'335 +11.0%
	Süssweine, Weinspezialitäten und Mistellen im Fass / Vins doux, spécialités de vins et mistelles en fûts	3'708	3'155	1'981	- 1'173 -37.2%
	Schaumwein / Vins mousseux	120'430	123'937	129'431	+ 5'494 +4.4%
	Traubenmost / Moûts de raisins	8'816	10'791	11'890	+ 1'099 +10.2%
	TOTAL	1'835'388	1'805'466	1'812'755	+ 7'289 +0.4%

¹ KZA = Kontingentszollansatz

TC = taux du contingent

² AKZA = Ausserkontingentszollansatz

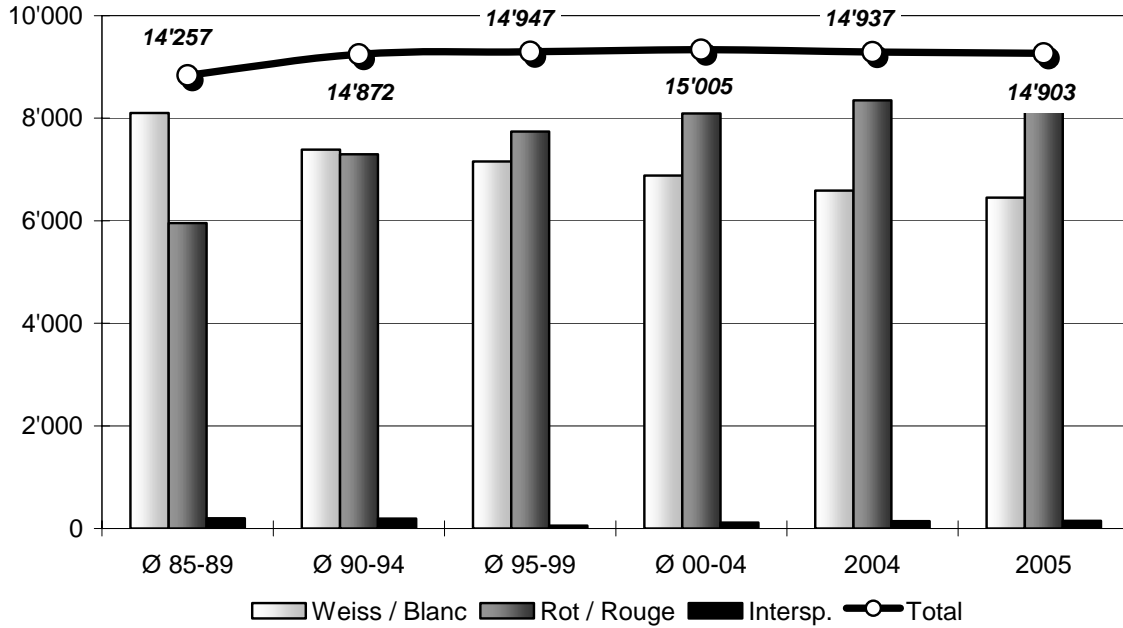
THC = taux hors contingent



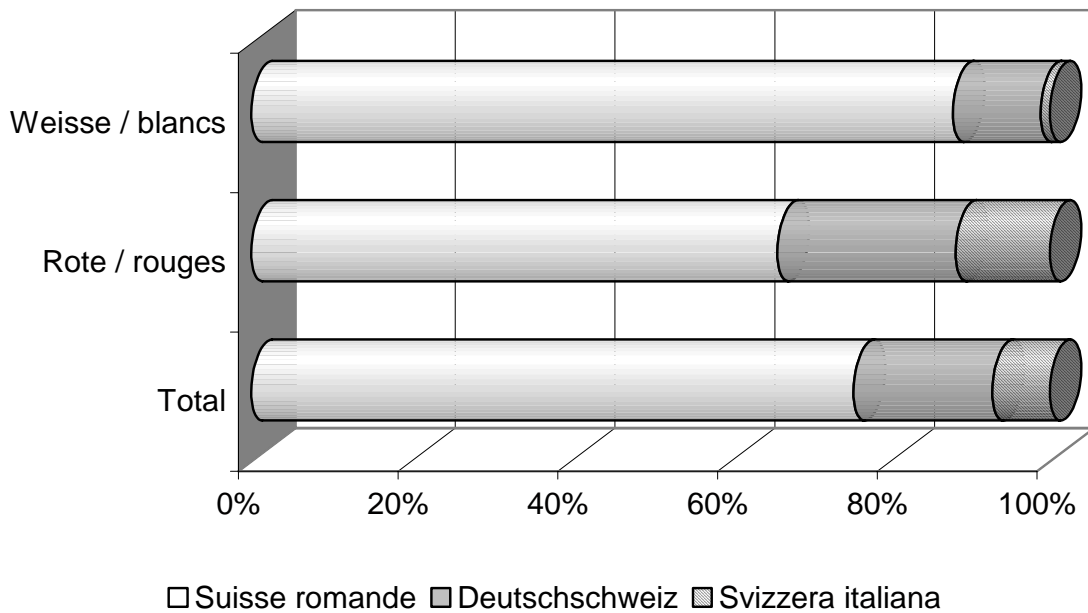
Grafiken / Graphiques

Gra. 1 : Entwicklung der Rebflächen in der Schweiz
Evolution des surfaces viticoles en Suisse

in / en ha

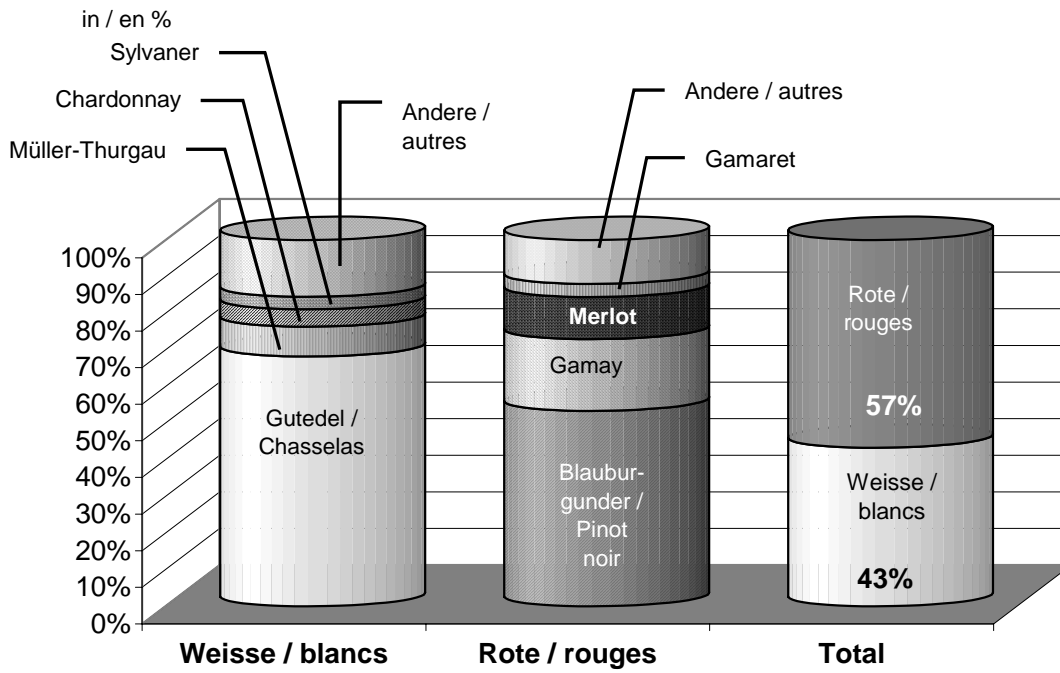


Gra. 1.1 : Verteilung der Rebflächen nach Sprachregionen
Répartition des surfaces viticoles par région linguistique



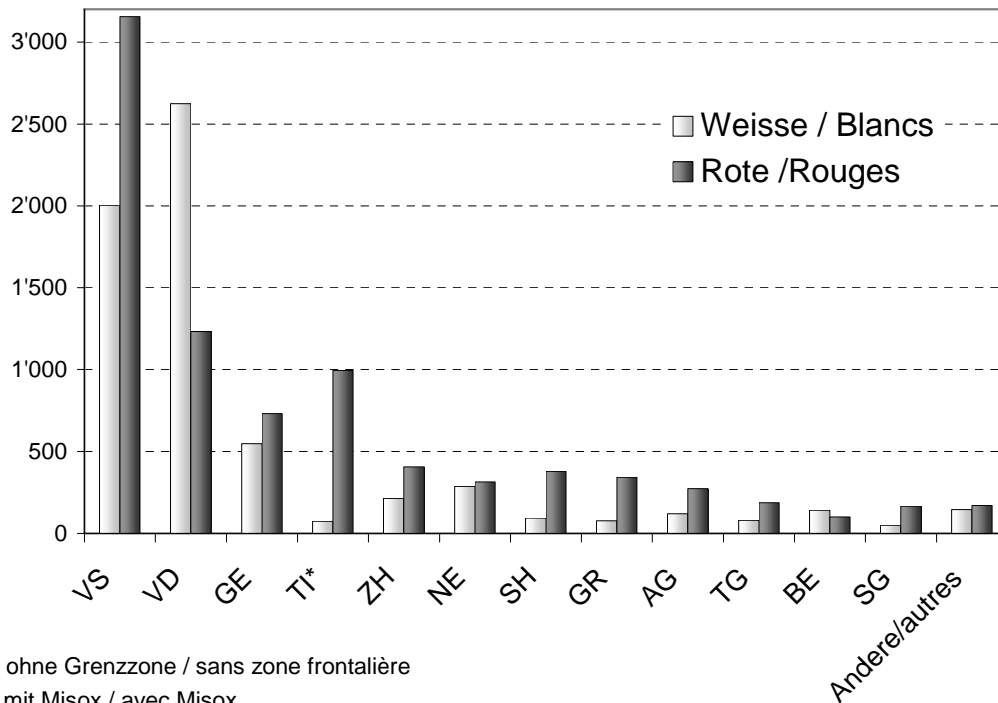


Gra. 1.2 : Reflächen nach Hauptsorten
Surfaces viticoles par cépages principaux



Gra. 1.3 : Rebflächen nach Kanton¹
Surfaces viticoles par canton¹

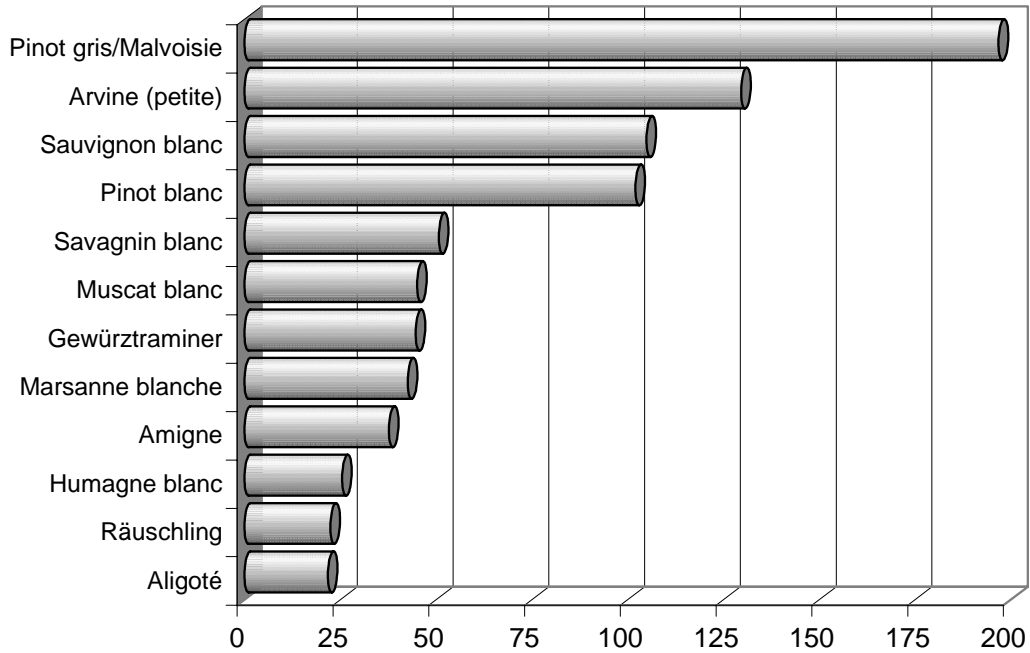
in / en ha



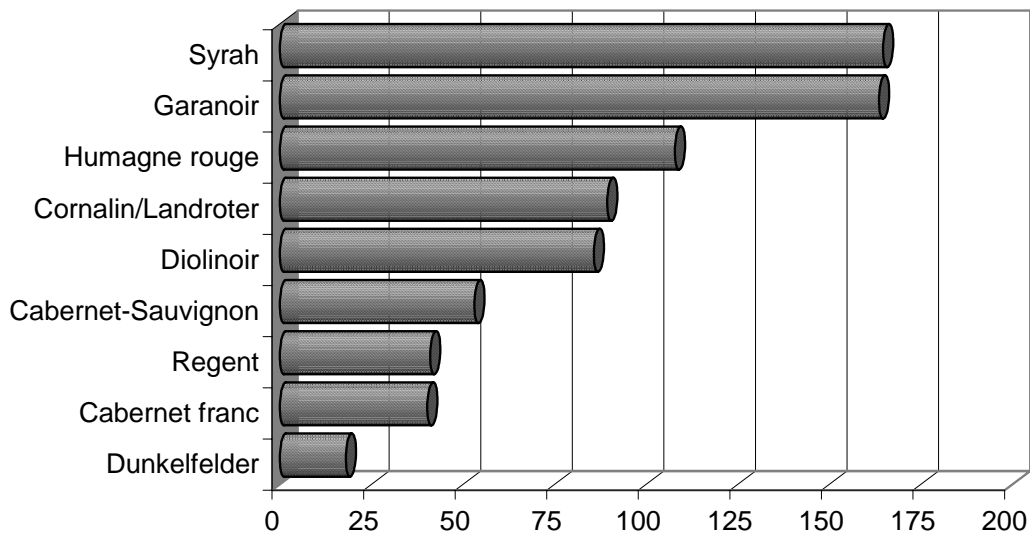
¹ ohne Grenzzone / sans zone frontalière
* mit Misox / avec Misox



Gra. 1.4 : Reflächen nach weissen Spezialitäten
Surfaces viticoles par spécialités blanches
 in / en ha



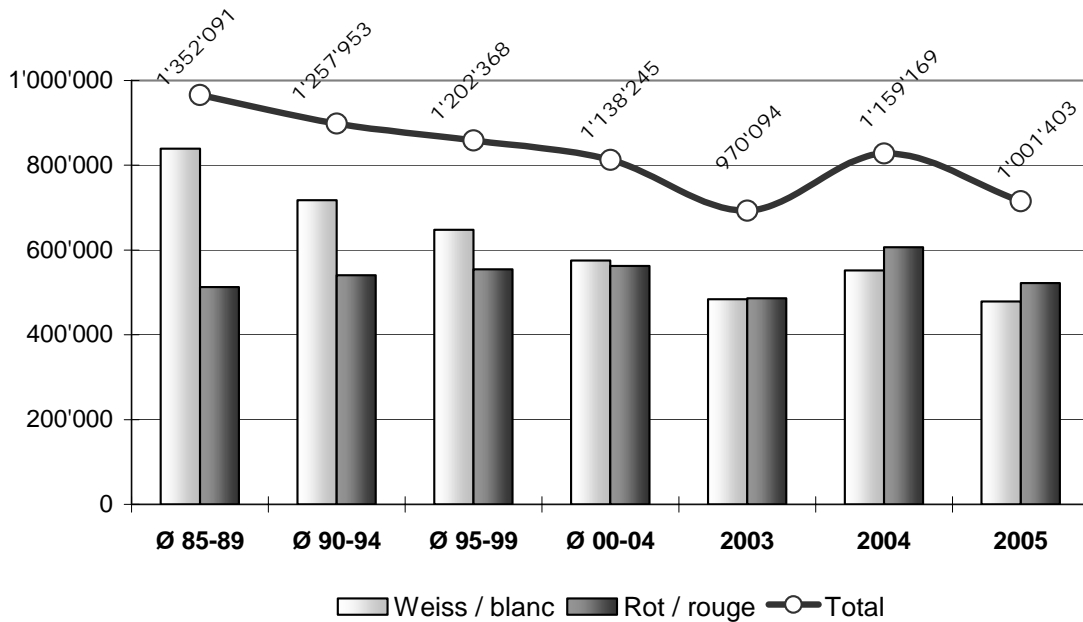
Gra. 1.5 : Reflächen nach roten Spezialitäten
Surfaces viticoles par spécialités rouges
 in / en ha





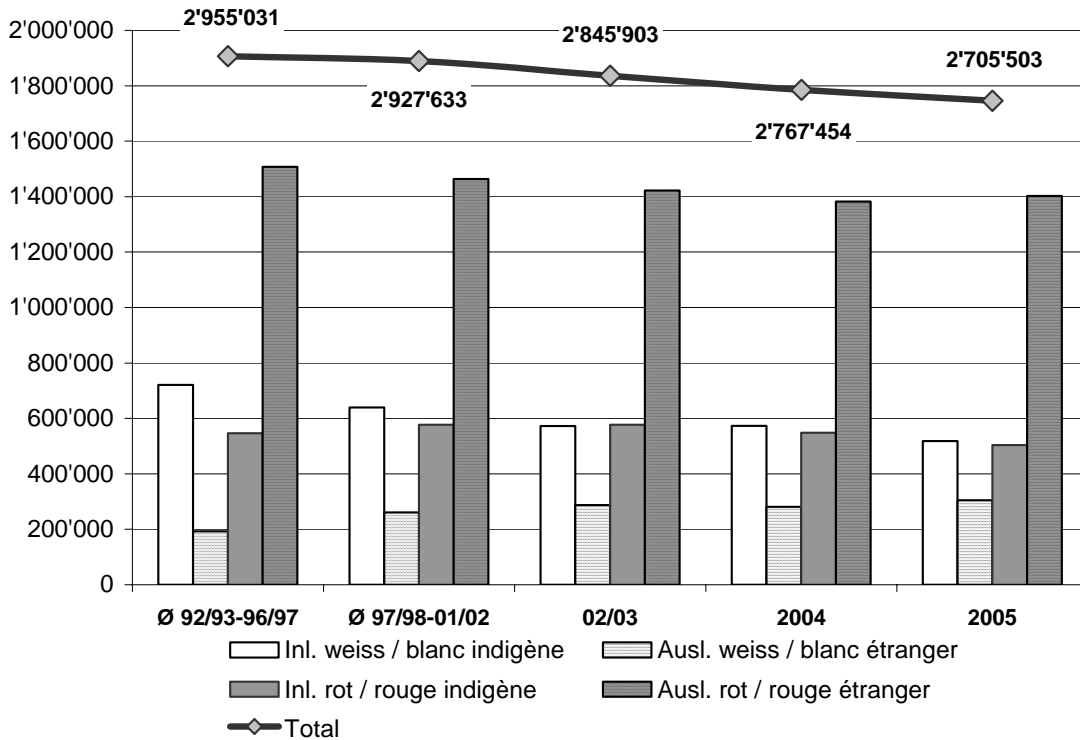
Gra. 2 : Weinproduktion in der Schweiz
Production de vin en Suisse

in / en hl



Gra. 3 : Weinkonsum in der Schweiz
Consommation de vin en Suisse

in / en hl





Gra. 4 : Einfuhren / importations 2005

in / en hl

