



Schweizerische Eidgenossenschaft
Confédération suisse
Confederazione Svizzera
Confederaziun svizra

Eidgenössisches Departement für
Wirtschaft, Bildung und Forschung WBF

Bundesamt für Landwirtschaft BLW

Département fédéral de l'économie,
de la formation et de la recherche DEFR

Office fédéral de l'agriculture OFAG

Dipartimento federale dell'economia,
della formazione e della ricerca DEFR

Ufficio federale dell'agricoltura UFAG

Das Weinjahr L'année viticole L'anno viticolo

2013

Weinwirtschaftliche Statistik
Statistiques vitivinicoles
Statistiche vitivinicole

April / avril / aprile 2014



Inhaltsverzeichnis / Sommaire / Indice

1 Einleitung (deutsch, S. 4)

- 1.1 Vorbemerkungen
- 1.2 Zusammenfassung
 - 1.2.1 Rebfläche
 - 1.2.2 Ernte
 - 1.2.3 Weinvorräte am 31. Dezember
 - 1.2.4 Weinkonsum
 - 1.2.5 Verarbeitungswein
 - 1.2.6 Weineinfuhren

1 Introduction (français, p. 8)

- 1.1 Remarques préliminaires
- 1.2 Résumé
 - 1.2.1 Surface viticole
 - 1.2.2 Récolte
 - 1.2.3 Stocks de vins au 31 décembre
 - 1.2.4 Consommation de vin
 - 1.2.5 Vin industriel
 - 1.2.6 Importations de vins

1 Introduzione (italiano, p. 12)

- 1.1 Premesse
- 1.2 Riassunto
 - 1.2.1 Superficie viticola
 - 1.2.2 Raccolto
 - 1.2.3 Scorte di vino al 31 dicembre
 - 1.2.4 Consumo di vino
 - 1.2.5 Vino industriale
 - 1.2.6 Importazioni di vino

2 Rebflächen / Surfaces viticoles

- 2.1 Gesamtergebnisse / Résultats généraux
- 2.2 Rebflächen weisser Sorten pro Kanton / Surfaces des cépages blancs par canton
- 2.3 Rebflächen roter Sorten pro Kanton / Surfaces des cépages rouges par canton
- 2.4 Rebflächen nach Sorten / Surfaces viticoles par cépages

3 Ernte / Récolte

- 3.1 Weinlese exkl. Traubensaft / Vendanges sans jus de raisin
- 3.2 Mittlere Brix-Prozente / Pour-cent Brix moyens

4 Lagerbestände

- 4.1 Lager gemäss Schweizer Weinhandelskontrolle SWK / Stocks selon le Contrôle suisse du commerce des vins CSCV
- 4.2 Lager Selbsteinkellerer / Stocks des vigneron-encaveurs
- 4.3 Lager Total Schweiz / Total stocks Suisse

5 Konsum / Consommation

- 5.1 Weinkonsum in der Schweiz / Consommation de vin en Suisse
- 5.2 Konsum von ausländischem Wein / Consommation de vins étrangers
- 5.3 Konsum Westschweizer Weine / Consommation de vins suisses romands
- 5.4 Konsum Deutschschweizer Weine / Consommation de vins suisses alémaniques

- 5.5 Konsum Tessiner Weine / Consommation de vins tessinois
- 5.6 Konsum von Walliser Weinen / Consommation de vins valaisans
- 5.7 Konsum von Waadtländer Weinen / Consommation de vins vaudois
- 5.8 Konsum von Genfer Weinen / Consommation de vins genevois
- 5.9 Konsum von Neuenburger Weinen / Consommation de vins neuchâtelais
- 5.10 Konsum von Bielersee-Weinen / Consommation de vins du Lac de Biènn
- 5.11 Konsum von Freiburger Weinen / Consommation de vins fribourgeois
- 5.12 Konsum von Zürcher Weinen / Consommation de vins zurichois
- 5.13 Konsum von Schaffhauser Weinen / Consommation de vins schaffhousis
- 5.14 Konsum von Bündner Weinen / Consommation de vins grisons
- 5.15 Konsum von Aargauer Weinen / Consommation de vins argoviens
- 5.16 Konsum von Thurgauer Weinen / Consommation de vins thurgoviens
- 5.17 Konsum von St. Galler Weinen / Consommation de vins saint-gallois
- 5.18 Konsum von Baselländer Weinen / Consommation de vins de Bâle-Campagne
- 5.19 Konsum anderer Deutschschweizer Weine /
Consommation d'autres vins suisses alémaniques
- 5.20 Konsum von Traubensaft / Consommation de jus de raisin

6 Einfuhren / Importations

7 Grafiken / Graphiques

- 7.1 Einfuhren / Importations
- 7.2 Entwicklung der Rebflächen in der Schweiz /
Evolution des surfaces viticoles en Suisse
- 7.3 Verteilung der Rebflächen nach Regionen /
Répartition des surfaces viticoles selon les régions
- 7.4 Flächenanteile nach Sorten / Parts de surfaces selon les cépages
- 7.5 Rebflächen nach Kanton / Surfaces viticoles selon les cantons
- 7.6 Rebflächen der Hauptspezialitäten / Surfaces des principales spécialités
- 7.7 Weinproduktion in der Schweiz / Production de vin en Suisse
- 7.8 Weinkonsum in der Schweiz / Consommation de vin en Suisse
- 7.9 Inlandproduktion, Importe und Konsum in- und ausländischer Weine /
Production indigène, importations et consommation
de vins suisses et étrangers
 - 7.9.1 Weisswein / Vin blanc
 - 7.9.2 Rotwein / Vin rouge
 - 7.9.3 Datentabelle: Inlandproduktion, Importe und Konsum /
Tableau de données:
Production indigène, importations et consommation

1 Einleitung

Der vorliegende Bericht enthält die Zahlen über den Weinbau in der Schweiz für das Jahr 2013 und die Weinvorräte am 31. Dezember 2013. Ferner gibt er Auskunft über die Weinproduktion, den Konsum sowie die Ein- und Ausfuhr von Wein im Betrachtungszeitraum vom 1. Januar bis am 31. Dezember 2013.

1.1 Vorbemerkungen

Fläche: Seit dem Jahr 2010 werden auch die sich auf französischem Boden befindenden Rebflächen in der Schweizer Grenzzone in der Region Genf zur gesamtschweizerischen Rebfläche gezählt. Die Rebflächen des Misox (GR) werden der italienischsprachigen Schweiz angerechnet und nicht dem Kanton Graubünden, da der Weinbau im Misox demjenigen des Tessins gleicht.

Ernte: Da der Kanton Tessin grosse Mengen an roten Trauben (grösstenteils Merlot) zu weissem Wein verarbeitet, werden die entsprechenden Mengen unter der Rubrik «Weisswein» aufgeführt. Die entsprechenden Rebflächen werden jedoch bei den Flächen der roten Sorten verbucht. Die Zahlen der Genfer Ernte umfassen seit dem Jahr 2010 auch die Erntemengen aus der Genfer Grenzzone. Die Erntemengen des Kantons Graubündens umfassen nicht das Misox, welches separat aufgeführt und der italienischsprachigen Schweiz zugeordnet wird.

Vorräte: Die Weine sind nach Klasse (Wein mit kontrollierter Ursprungsbezeichnung (AOC), Landwein (LW) oder Tafelwein (TW)) und nach Herkunft eingeteilt. Für die Vorräte an Schweizer Weinen wurden nur jene Mengen berücksichtigt, die eindeutig der Schweiz zugeordnet werden konnten.

Die Angaben zu den Weinvorräten stammen von der Stiftung «Schweizer Weinhandelskontrolle» (SWK) sowie von der jeweiligen gleichwertigen kantonalen Kontrolle, die in folgenden Kantonen existiert: AG, BL (kontrolliert auch BS und SO), SH (kontrolliert auch GL, AI und AR), TG, ZH (kontrolliert auch GR) sowie die Kontrolle der Interkantonalen Zertifizierungsstelle (IZS), die für die die Westschweizer Kantone BE, FR, GE, JU, NE, VD und VS zuständig ist. Der gleichwertigen kantonalen Kontrolle können Betriebe unterstellt werden, die ausschliesslich ihre eigenen Produkte verarbeiten und verkaufen und jährlich höchstens 20 hl aus demselben Produktionsgebiet zukaufen.

Konsum: Der Weinkonsum umfasst die Lagerbestände des durch die SWK kontrollierten Handels und der Betriebe, die gleichwertigen kantonalen Kontrollen unterstehen. Die Weine ohne geografische Angaben können nicht mit Sicherheit der Schweiz zugeordnet werden, weshalb sie unter der Rubrik der ausländischen Weine verbucht werden. Die Rubrik «Gesamtkonsum» unterscheidet sich von der Rubrik «Gesamtkonsum in der Schweiz» dadurch, dass von Letzterem die Weinausfuhren abgezogen werden. Für den Konsum nach Kanton bzw. Region werden nur die Weinvorräte berücksichtigt, welche eindeutig dem entsprechenden Kanton bzw. der entsprechenden Region zugeordnet werden können. Daher werden für die Berechnung des Konsums nach Kanton bzw. Region nur die AOC-Weinlager berücksichtigt. Die AOC-Traubenproduktion macht Schätzungen zufolge über 95 % der Gesamtproduktion aus. Bei den AOC-Lagerbeständen nach Region ist ebenfalls zu bedenken, dass gemäss Lebensmittelgesetzgebung bis zu 10 % Schweizer Wein anderer Regionen darin enthalten sein kann (Verschnitt), wobei einige Kantone diese Möglichkeit ausschliessen. AOC-Weine können ebenfalls zu Land- oder Tafelwein deklassiert werden und so als "konsumiert" gelten (siehe auch Abschnitt "Marktentlastungsmassnahme"). Die aussagekräftigste Zahl ist deshalb der schweizweite Weinkonsum.

1.2 Zusammenfassung

1.2.1 Rebfläche (Tab. 2.1-2.4)

2013 beträgt die totale Schweizer Rebfläche 14'883 Hektaren und befindet sich somit leicht unter dem Stand von 2012 (- 37 ha). Die mit weissen Rebsorten bepflanzte Fläche beträgt gerundet 6'301 ha

(- 19 ha), jene mit roten Rebsorten 8'582 ha (- 18 ha). Der Flächenanteil weisser Rebsorten stellt 2013, wie schon in den Vorjahren, 42 % der Gesamtfläche dar, jener der roten Rebsorten 58 %.

Das Wallis ist mit 4'976 ha (- 25 ha im Vergleich zum Vorjahr) der grösste Weinbaukanton der Schweiz. Gefolgt von den Kantonen Waadt mit 3'784 ha (- 28 ha), Genf mit 1'435 ha (- 3 ha) und dem Kanton Tessin mit einer wiederum leichten Zunahme der Rebfläche auf 1'076 ha (+ 16 ha).

In der Deutschschweiz verfügt der Kanton Zürich mit 611 ha (- 2 ha) über die grösste Rebfläche, gefolgt von den Kantonen Schaffhausen mit 482 ha (- 1 ha) und Graubünden (inkl. Misox) mit 452 ha (+ 1 ha).

Der mehrjährige Rückgang an mit Pinot Noir (Blauburgunder) bestockter Rebfläche – die häufigsten angebaute Rebsorte der Schweiz – setzt sich mit minus 31 ha auch im Weinjahr 2013 fort, die gesamte Pinot-Noir-Fläche beträgt 4'301 ha. Wiederum verringert sich auch die Anbaufläche von Chasselas gegenüber 2012 um 40 ha und erreicht neu eine Gesamtfläche von 3'954 ha. Die Rebfläche der dritthäufigsten Rebsorte der Schweiz, dem Gamay, nimmt ebenfalls um 41 ha ab und beträgt neu 1'431 ha. Die Rebfläche der Sorte Merlot hingegen nimmt weiter zu und beträgt neu 1'086 ha (+ 18 ha).

1.2.2 Ernte (Tab. 3.1)

Die Weinlese 2013 liegt mit 83,9 Mio. Litern 16,5 % unter der Vorjahresernte (- 16,5 Mio. Liter). Die Ernte 2013 geht somit als tiefste Ernte seit 1980, als nur rund 83 Mio. Liter geerntet wurden, in die Geschichte ein. Der nass-kalte Frühling hat das Austreiben der Blüte stark verzögert. Die Reben konnten dann dank des milden Sommers und des sonnigen Herbstes den Rückstand in der Entwicklung etwas aufholen. Dennoch fand die Traubenlese in den meisten Regionen ungefähr zwei Wochen später als üblich statt und dauerte bis Mitte November an. Die Traubenbeeren waren aufgrund der Witterung teils deutlich kleiner als in den Vorjahren.

Regional gibt es jedoch grosse Gegensätze: Während beispielsweise das Tessin eine grosse Ernte einfuhr, werden sich Betriebe von Genf bis ins Drei-Seen-Land noch lange an den 20. Juni 2013 erinnern, als ein kurzes, aber heftiges Hagelgewitter über die Regionen zog und die Ernte mancher Rebpazellen fast vollständig zerstörte. Am härtesten getroffen hat es den Kanton Neuenburg, wo gegenüber dem Vorjahr 54 Prozent weniger Wein produziert wurde.

Die Weissweinproduktion, nimmt im Vergleich zum Vorjahr um 10,1 Mio. Liter auf 39,8 Mio. Liter ab (- 20,3 %). Die Rotweinproduktion fällt um 6,4 Mio. Liter tiefer aus als im Vorjahr und beträgt 44,1 Mio. Liter (- 12,7 %). Die Rotweinproduktion umfasst ebenfalls die Roséweinproduktion.

1.2.3 Weinvorräte am 31. Dezember 2013 (Tab. 4.3)

(Lagerbestände von Handel und Selbsteinkellern)

Die am 31. Dezember 2013 erhobenen Lagerbestände an Weiss-, Rot- und Schaumweinen sowie anderen Weinen haben gesamthaft von 246,7 Mio. Liter (2012) auf 222,4 Mio. Liter abgenommen (- 24,3 Mio. Liter; - 9,8 %). Die Vorräte an Schweizer Wein nehmen per 31. Dezember 2013 auf 160,3 Mio. Liter ab (- 23,1 Mio. Liter; - 12,6 %), während die Vorräte an ausländischem Wein (inkl. Wein ohne Herkunft) 62,1 Mio. Liter (- 1,2 Mio. Liter; - 1,9 %) betragen.

Gegenüber 2012 sinken die Lagerbestände an Schweizer Weisswein im 2013 und betragen 75,5 Mio. Liter (- 13,5 Mio. Liter; - 15,2%). Jene von Schweizer Rotweinen (inkl. Roséweinen) nehmen ebenfalls ab und belaufen sich per 31. Dezember 2013 auf 83,5 Mio. Liter (- 9,5 Mio. Liter; - 10,2 %). Dieser Rückgang ist nicht überraschend, zumal die Ernte 2013 sehr klein ausgefallen ist.

1.2.4 Weinkonsum (Tab. 5.1-5.2)

Der Gesamtverbrauch an Schweizer und ausländischem Wein – unter der Berücksichtigung von Verarbeitungs- und Exportweinen – hat entgegen der abnehmenden Tendenz der Vorjahre zugenommen und beträgt neu 272,5 Mio. Liter, was im Vorjahresvergleich einem Plus von 5,5 Mio. Litern (+ 2 %) entspricht. Zurückzuführen ist die Konsumzunahme auf den vermehrten Weissweinkonsum, der neu

89,6 Mio. Liter beträgt (+ 6,2 Mio. Liter; + 7,4 %), währendem der Konsum von Rotwein leicht sinkt auf 182,9 Mio. Liter (- 0,7 Mio. Liter; - 0,4 %).

Nachdem der Konsum von Schweizer Wein im 2012 mit 97 Mio. Litern erstmals die 100-Millionen-Grenze unterschritten hat, findet im 2013 ein Umschwung zu Gunsten des Schweizer Weins statt. Der Gesamtverbrauch an Schweizer Wein steigt auf 106,9 Mio. Liter (+9,8 Mio. Liter; + 10,2 %). Der Konsum von inländischem Weisswein steigt auf 53,3 Mio. Liter (+6,9 Mio. Liter; + 14,9 %), jener von inländischem Rotwein steigt auf 53,6 Mio. Liter (+2,9 Mio. Liter; + 5,8 %). Ein Teil des gestiegenen Konsums von Schweizer Wein (höchstens 3,1 Mio. Liter) kann auf die Marktentlastungsmassnahme für Schweizer Wein zurückzuführen sein (siehe Abschnitt 1.2.4.1).

Der Konsum von ausländischem Wein sinkt weiter und beträgt 2013 rund 165,7 Mio. Liter (- 4,4 Mio. Liter; - 2,6 %). Der Konsum von ausländischem Weisswein sinkt auf 36,3 Mio. Liter (- 0,7 Mio. Liter; - 1,9 %), während jener von ausländischem Rotwein ebenfalls abnimmt und auf 129,3 Mio. Liter sinkt (- 3,7 Mio. Liter; - 2,8 %).

2013 beträgt der Marktanteil von Schweizer Wein insgesamt 39,2 % (+ 2,9 %). Der Marktanteil von Schweizer Weisswein am Weissweinmarkt kann auf 59,4 % gesteigert werden (+ 3.9 %), jener von Schweizer Rotwein am Rotweinmarkt auf 29,3 % (+ 1,7 %).

Der Marktanteil von ausländischem Wein beträgt 2013 insgesamt 60,8 % (- 2,9 %), wobei 40,6 % des Weissweinmarktes ausländische Weine sind (- 3.9 %), währendem es im Rotweinmarkt 70,7 % sind (- 1,7 %).

1.2.4.1 Marktentlastungsmassnahme für Schweizer Wein

Im Dezember 2012 hat das Parlament für eine ausserordentliche Entlastungsmassnahme des Schweizer Weinmarktes einen Kredit über 10 Millionen Franken gesprochen. Der Bundesrat hat den Willen des Parlaments mit Beschluss vom 15. Mai 2013 umgesetzt¹. Mit einer Deklassierung von Wein mit kontrollierter Ursprungsbezeichnung (AOC) zu Tafelwein sollten die Lager abgebaut werden. Die bis Ende 2014 befristete Massnahme leistet einen Beitrag zur Normalisierung der mit der grossen Ernte 2011 zusammenhängenden schwierigen Absatzsituation auf dem Schweizer Weinmarkt. Der deklassierte Wein musste bis Ende 2013 verkauft werden; die Betriebe haben jedoch bis Ende 2014 Zeit, die Weine abzugeben (d.h. an die Kaufbetriebe auszuliefern).

Insgesamt wurden in einem Ausschreibeverfahren von 11 Weinkellereien 3,1 Millionen Liter Schweizer AOC-Wein mit 4,6 Millionen Franken zu Tafelwein deklassiert. Die Menge deklassierten Weins kann zu einem Teil, d.h. maximal zu 3,1 Millionen Litern, zur Erhöhung des Konsums beitragen.

1.2.5 Verarbeitungswein (Tab. 5.1)

Die Einfuhr von Verarbeitungswein² steigt im Gegensatz zum Vorjahr an und beträgt neu insgesamt 6,4 Mio. Liter (+ 0,2 Mio. Liter; + 3,7 %), davon 5,3 Mio. Liter Weisswein (+ 0,4 Mio. Liter; + 8,7 %) und 1,1 Mio. Liter Rotwein (- 0,2 Mio. Liter; - 15,6 %).

1.2.6 Weineinfuhren (Tab. 6 und 7.1)

Die Gesamtmenge (inkl. Süssweine, Weinspezialitäten, Mistellen, Schaumwein und Traubenmost) nimmt im Jahr 2013 um 3,0 % auf 184,3 Mio. Liter ab (- 5,7 Mio. Liter). Die Einfuhren innerhalb des Zollkontingents³ belaufen sich auf 157,5 Mio. Liter (- 5,7 Mio. Liter; -3,5 %). Die gesamten Einfuhren von Weisswein nehmen mit 36,0 Mio. Liter um 1,5 Mio. Liter ab (-4 %). Einen Abwärtstrend ergibt sich

¹ Verordnung über die ausserordentliche finanzielle Unterstützung der Deklassierung von Wein mit kontrollierter Ursprungsbezeichnung zu Tafelwein (SR 916.141)

² Als Verarbeitungsweine gelten Weine, die zur Herstellung von Wermut, Schaumwein usw. oder in der Nahrungsmittelindustrie verwendet werden

³ Das jährliche globale Zollkontingent für Weiss- und Rotwein (exkl. Industrie-, Schaum- und Süssweine, Mistellen sowie Spezialitäten) umfasst 1,7 Mio. hl und erlaubt die Einfuhr von diesen Weinen zum Kontingentszollansatz. Importe ausserhalb des Kontingents sind ohne Einschränkungen möglich, jedoch wird darauf ein höherer Ausserkontingentszollansatz erhoben.

ebenfalls bei den Rotweineinfuhren (-4,0 Mio. Liter), welche neu gesamthaft 128,2 Mio. Liter erreichen (- 3,0 %). Die Rot- und Weissweinimporte im Fass nehmen stetig ab und kommen 2013 auf 68 Mio. Litern zu liegen (- 5,4 Mio. Liter; - 7,3 %), währendem sich die Flaschenimporte mit 96,1 Mio. Litern fast auf Vorjahresniveau bewegen (- 0,1 Mio. Liter; - 0.1 %).

Am meisten Wein wird 2013 aus Italien eingeführt (68,8 Mio. Liter; - 3,6 %), gefolgt von Frankreich (41,1 Mio. Liter; -9,5 %) und Spanien (29,4 Mio. Liter; - 15,3 %). Zum ersten Mal überholen die Importe aus Südafrika (10,7 Mio. Liter; +95,6 %) jene aus Portugal (8,7 Mio. Liter; + 5,5 %).

Für weitere Auskünfte zum Weinjahr 2013 wenden Sie sich bitte an:

Manuel Boss
Bundesamt für Landwirtschaft BLW
Fachbereich Pflanzliche Produkte
Tel.: +41 31 322 25 26
E-Mail: manuel.boss@blw.admin.ch

1 Introduction

Le présent rapport donne les chiffres sur la viticulture en Suisse au cours de l'année 2013 ainsi que sur l'état des stocks de vins au 31 décembre 2013. Il renseigne en outre sur la production, la consommation ainsi que l'importation et l'exportation de vins pendant une période d'observation comprise entre le 1^{er} janvier et le 31 décembre 2013.

1.1 Remarques préliminaires

Surface: la surface viticole totale suisse comprend depuis 2010 les vignobles se trouvant sur le territoire français dans la zone limitrophe suisse de la région genevoise. Les surfaces viticoles du val Mesolcina (GR) sont imputées, non pas aux Grisons, mais à la Suisse italienne en raison de leurs similitudes culturelles.

Récolte: le canton du Tessin transforme en vin blanc une part importante des raisins rouges (essentiellement Merlot). Ces volumes sont répertoriés à la rubrique «vin blanc». Mais les surfaces viticoles correspondantes sont recensées en tant que cépages rouges. Les chiffres relatifs aux récoltes de la région genevoise englobent également les vendanges de la zone limitrophe. Les volumes récoltés dans le canton des Grisons ne comprennent pas ceux du val Mesolcina, qui figure à part et est rattaché à la Suisse italienne.

Stocks: les vins sont répartis selon leur classe (vin avec appellation d'origine contrôlée [AOC], vin de pays [VP] ou vin de table [VT]) et selon leur provenance. Seuls les volumes dont l'origine suisse a pu être déterminée avec certitude ont été pris en considération pour les stocks de vins helvétiques.

Les informations concernant les stocks de vins ont été fournies par la Fondation « Contrôle suisse du commerce des vins » (CSCV) et par les services procédant aux contrôles équivalents dans les cantons suivants: AG, BL (contrôle aussi BS et SO), SH (contrôle aussi GL, AI et AR), TG, ZH (contrôle aussi GR) ainsi que le contrôle effectué par l'Organisme intercantonal de certification (OIC), compétent pour les cantons de Suisse romande (FR, GE, JU, NE, VD, VS et BE). Il est possible de soumettre au contrôle uniquement les entreprises qui ne transforment et ne vendent que leurs propres produits et qui n'achètent pas plus de 20 hectolitres par an en provenance de la même région.

Consommation: la consommation de vin inclut aussi bien les volumes stockés des commerces contrôlés par la CSCV que ceux des entreprises soumises à des contrôles cantonaux équivalents. N'ayant pas pu être attribués avec certitude à la Suisse, les vins sans indication géographique ont été répertoriés dans la rubrique des vins étrangers. La rubrique « Consommation totale » se différencie de la rubrique « Consommation totale en Suisse » par le fait que cette dernière ne comprend pas les vins exportés. Pour calculer la consommation par canton ou par région, il n'est tenu compte que des stocks de vins dont la provenance a pu être clairement établie. Pour cette raison, seuls les stocks de vins AOC sont pris en considération pour le calcul de la consommation. D'après les estimations, la production de raisins AOC représente plus de 95 % de la production totale. Il faut également savoir que les stocks régionaux de vins AOC peuvent aussi, en vertu de la législation sur les denrées alimentaires, contenir jusqu'à 10 % de vins suisses issus d'autres régions (coupage), même si certains cantons excluent cette possibilité. Les vins AOC peuvent également être déclassés en vin du pays ou en vin de table et être alors considérés comme « consommés » (voir également le point consacré à la mesure d'allègement du marché). C'est pourquoi le chiffre le plus fiable est celui de la consommation de vin à l'échelle de la Suisse.

1.2 Résumé

1.2.1 Surface viticole (*tableaux 2.1-2.4*)

En 2013, la surface viticole totale s'élevait à 14 883 hectares, un chiffre légèrement inférieur à celui de 2012 (- 37 ha). La surface plantée en cépages blancs présente une superficie d'environ 6301 ha

(-19 ha), celle en cépages rouges 8582 ha (- 18 ha). Les cépages blancs ont représenté en 2013, comme pour les années précédentes, 42 % de la surface totale, et les cépages rouges 58 %.

Avec ses 4976 hectares de vignes (- 25 ha par rapport à l'année précédente), le Valais est le plus grand canton viticole de Suisse, suivi du canton de Vaud (3784 ha, - 28 ha), de celui de Genève (1435 ha, - 3 ha) et du Tessin, qui a de nouveau connu une légère progression (1076 ha, + 16 ha).

En Suisse alémanique, c'est le canton de Zurich qui arrive en tête avec 611 hectares (- 2 ha), devançant le canton de Schaffhouse (482 ha, - 1 ha) et celui des Grisons (avec le Val Mesolcina) (452 ha, + 1 ha).

Le recul que connaissent les terres cultivées en pinot noir, le cépage le plus répandu en Suisse, a persisté pendant l'année viticole 2013: d'une superficie totale de 4301 hectares, ces surfaces ont perdu 31 hectares. Les terres plantées en chasselas ont également diminué de 40 hectares par rapport à 2012; leur surface totale s'élève désormais à 3954 hectares. La superficie cultivée en gamay, qui est le 3^e cépage de Suisse, a également perdu 41 hectares, totalisant 1431 hectares. En revanche, la surface plantée en Merlot continue à progresser pour atteindre 1086 hectares (+ 18 ha).

1.2.2 Récolte (tableau 3.1)

Les vendanges 2013, qui ont produit 83,9 millions de litres, sont de 16,5 % inférieures à celle de l'année précédente (- 16,5 millions de litres). 2013 restera dans les annales viticoles comme l'année de la plus faible récolte depuis 1980, qui avait produit seulement quelque 83 millions de litres. En effet, le printemps froid et humide a considérablement retardé la floraison. La douceur de l'été et le bon ensoleillement à l'automne ont ensuite permis de rattraper quelque peu les retards de développement des grappes. Dans la plupart des régions, les vendanges ont néanmoins eu lieu environ deux semaines plus tard que d'habitude et ont duré jusqu'à la mi-novembre. En raison de la météo, la taille des grains s'est parfois avérée nettement inférieure à celle des années précédentes.

La situation varie notablement d'une région à l'autre: alors que le Tessin a connu une récolte abondante, certains viticulteurs n'oublieront pas de sitôt le 20 juin 2013, jour où un orage de grêle aussi bref que violent s'est abattu sur les vignobles s'étendant de Genève au Pays des Trois-Lacs, détruisant la quasi-totalité de la récolte de certaines parcelles. Le canton le plus durement touché était celui de Neuchâtel, dont la production vinicole a chuté de 54 % par rapport à celle 2012.

La production de vin blanc a baissé de 10,1 millions de litres par rapport à l'année précédente pour atteindre 39,8 millions de litres (- 20,3 %). La production de vin rouge, qui englobe également celle de vin rosé, a également été inférieure à celle de 2012, totalisant ainsi 44,1 millions de litres (- 12,7 %).

1.2.3 Stocks de vins au 31 décembre 2013 (tableau 4.3)

(Stocks du commerce et des vigneron-encaveurs)

Les stocks de vins blancs, rouges et mousseux et d'autres vins recensés au 31 décembre 2013 sont passés de 246,7 millions de litres (2012) à 222,4 millions de litres (- 24,3 millions de litres; - 9,8 %). Les stocks de vins suisses ont également connu une baisse, passant à 160,3 millions de litres (- 23,1 millions de litres; - 12,6 %) et ceux de vins étrangers (vins sans indication de provenance inclus) se sont élevés à 62,1 millions de litres (- 1,2 millions de litres; - 1,9 %).

Les stocks de vins blancs suisses ont reculé par rapport à l'année précédente pour totaliser 75,5 millions de litres en 2013 (- 13,5 millions de litres; - 15,2 %). Ceux de vins rouges suisses (vins rosés compris) ont également régressé pour s'élever au 31 décembre 2013 à 83,5 millions de litres (- 9,5 millions de litres; - 10,2 %). Cette baisse est d'autant moins surprenante que la récolte 2013 a été très faible en volume.

1.2.4 Consommation de vin (*tableaux 5.1-5.2*)

Contrairement à la baisse observée les années précédentes, la consommation totale de vins suisses et étrangers, qui englobe les produits industriels et les produits exportés, a augmenté pour s'élever à 272,5 millions de litres, ce qui correspond à une augmentation de 5,5 millions de litres (+ 2 %). Cette évolution est due à l'augmentation de la consommation de vins blancs, qui est passée à 89,6 millions de litres (+ 6,2 millions de litres; + 7,4 %), tandis que la consommation de vins rouges a légèrement reculé, atteignant 182,9 millions de litres (- 0,7 million de litres; - 0,4 %).

Après être tombée en 2012 pour la première fois en-dessous du seuil des 100 millions (97 millions), la consommation de vins suisses a connu un revirement en 2013. Elle a dans l'ensemble progressé pour s'établir à 106,9 millions de litres (+9,8 millions de litres; + 10,2 %). La consommation de vins blancs indigènes a augmenté, totalisant 53,3 millions de litres (+6,9 millions de litres; + 14,9 %), tout comme celle de vins rouges indigènes, qui se chiffre à 53,6 millions de litres (+2,9 millions; + 5,8 %). Une partie de la croissance de la consommation de vins suisses (au maximum 3,1 millions de litres) peut être due à la mesure d'allègement du marché en faveur du vin suisse (voir chiffre 1.2.4.1).

La consommation de vins étrangers a continué à régresser pour avoisiner les 165,7 millions de litres en 2013 (- 4,4 millions de litres; - 2,6 %). Ainsi, dans cette catégorie, les vins blancs sont passés à 36,3 millions de litres (- 0,7 millions; - 1,9 %) et les vins rouges à 129,3 millions de litres (- 3,7 millions de litres; - 2,8 %).

En 2013, la part de marché des vins suisses a représenté au total 39,2 % (+ 2,9 %). Cette part était de 59,4 % sur le marché des vins blancs (+ 3,9 %) et de 29,3 % sur le marché des vins rouges (+ 1,7 %).

En 2013, la part de marché des vins étrangers a atteint globalement 60,8 % (- 2,9 %). Les vins étrangers ont représenté 40,6 % du marché des vins blancs (- 3,9 %) et 70,7 % de celui des vins rouges (- 1,7 %).

1.2.4.1 Mesure d'allègement en faveur du vin suisse

En décembre 2012, le Parlement a donné son feu vert à un crédit de plus de 10 millions de francs pour la mesure d'allègement extraordinaire du marché suisse du vin. Le Conseil fédéral a concrétisé la volonté du Parlement dans sa décision du 15 mai 2013⁴. Le déclassement du vin d'appellation d'origine contrôlée (AOC) en vin de table est destiné à réduire les stocks. Cette mesure, qui a été limitée à fin 2014, doit aider à normaliser la situation difficile des ventes sur le marché suisse du vin liée à l'importante récolte 2011. Le vin déclassé devait être vendu d'ici à fin 2013; les exploitations peuvent toutefois livrer leur vin aux entreprises acheteuses jusqu'à fin 2014.

Suite à un appel d'offres concernant 11 entreprises, 3,1 millions de litres de vins AOC suisses ont été déclassés en vin de table pour un montant de 4,6 millions de francs. Le volume des vins déclassés peut contribuer modestement à accroître la consommation, soit jusqu'à 3,1 millions de litres au maximum.

1.2.5 Vin industriel (*tableau 5.1*)

L'importation de vins industriels⁵ a augmenté par rapport à l'année précédente pour atteindre en tout 6,4 millions de litres (+ 0,2 million de litres; + 3,7 %), dont 5,3 millions de litres de vin blanc (+ 0,4 million de litres; + 8,7 %) et 1,1 million de litres de vin rouge (- 0,2 million de litres; - 15,6 %).

1.2.6 Importations de vins (*tableaux 6 et 7.1*)

En 2013, la quantité totale (y compris les vins doux, les spécialités, les mistelles, les vins mousseux et les moûts de raisin inclus) a accusé une baisse de 3,0 %, passant ainsi à 184,3 millions de litres (- 5,7

⁴ Ordonnance concernant l'aide financière exceptionnelle pour le déclassement de vins d'appellation d'origine contrôlée en vin de table (RS 916.141)

⁵ Sont considérés comme vins industriels les vins transformés pour la fabrication de vermouth, mousseux, etc. ou ceux utilisés dans l'industrie des denrées alimentaires

millions de litres). Les importations à l'intérieur du contingent tarifaire⁶ ont atteint 157,5 millions de litres (- 5,7 millions de litres; -3,5 %). D'un volume de 36 millions de litres, les importations totales de vins blancs ont reculé de 1,5 million de litres (-4 %). Les importations totales de vins rouges ont également affiché une tendance à la baisse (-4,0 millions de litres), atteignant 128,2 millions de litres (- 3,0 %). Les importations de vins rouges et de vins blancs en fût n'ont cessé de diminuer pour s'établir en 2013 à 68 millions de litres (- 5,4 millions de litres; - 7,3 %), tandis que les importations de vins en bouteille, d'un volume de 96,1 millions de litres, ont presque atteint le niveau de l'année précédente (- 0,1 million de litres; - 0,1 %).

Les vins les plus importés en 2013 provenaient d'Italie (68,8 millions de litres; - 3,6 %), de France (41,1 millions de litres; -9,5 %) et d'Espagne (29,4 millions de litres; - 15,3 %). Les volumes venant d'Afrique du Sud (10,7 millions de litres; +95,6 %) ont dépassé pour la première fois ceux importés du Portugal (8,7 millions de litres; + 5,5 %).

Pour de plus amples renseignements sur l'année viticole 2013, veuillez vous adresser à:

Manuel Boss
Office fédéral de l'agriculture OFAG
Secteurs Produits végétaux
Tél.: +41 31 322 25 26
Courriel: manuel.boss@blw.admin.ch

⁶ Le contingent tarifaire annuel total pour le vin blanc et le vin rouge (sans les vins industriels, mousseux et doux, mistelles et autres spécialités) comprend 1,7 million d'hectolitres et permet d'importer ces vins au taux du contingent. S'il est possible d'importer hors du contingent sans restrictions, le taux hors contingent appliqué est toutefois plus élevé.

1 Introduzione

Il presente rapporto contiene i dati sulla vitivinicoltura svizzera nel 2013 e sulle scorte di vino al 31 dicembre 2013. Fornisce inoltre informazioni sulla produzione vinicola, il consumo e le importazioni ed esportazioni di vino nel periodo preso in considerazione, ovvero dal 1° gennaio al 31 dicembre 2013.

1.1 Premesse

Superficie: dal 2010, rientrano nella superficie viticola totale elvetica anche i vigneti che si trovano su suolo francese nella zona di confine svizzera della regione ginevrina. I vigneti della Mesolcina (GR) sono stati computati nella Svizzera italiana e non nel Cantone Grigioni, poiché la viticoltura di questa zona è simile a quella ticinese.

Raccolto: il Cantone Ticino trasforma ingenti quantità di uva rossa (principalmente Merlot) in vino bianco; i rispettivi quantitativi sono pertanto stati registrati alla rubrica "vino bianco". I vigneti corrispondenti, però, vengono allibrati tra le superfici delle varietà rosse. Dal 2010, i dati concernenti il raccolto ginevrino comprendono anche i quantitativi provenienti dalla rispettiva zona di frontiera; quelli sul Cantone Grigioni, al contrario, non includono il raccolto della Mesolcina che viene registrato separatamente e attribuito alla Svizzera italiana.

Scorte: i vini sono suddivisi in base alla classe (vino a denominazione di origine controllata DOC, vino con indicazione geografica tipica IGT o vino da tavola) e alla provenienza. Tra le scorte di vini elvetici sono state considerate solo le qualità chiaramente assegnabili alla Svizzera.

I dati sulle scorte di vino provengono dalla fondazione "Controllo svizzero del commercio dei vini" e dai rispettivi servizi di controllo cantonali equivalenti, attivi segnatamente nei Cantoni AG, BL (controlla anche BS e SO), SH (controlla anche GL, AI e AR), TG, ZH (controlla anche GR), oltre che dai controlli dell'Organismo intercantonale di certificazione (OIC), responsabile per i Cantoni della Svizzera occidentale BE, FR, GE, JU, NE, VD e VS. Al controllo cantonale equivalente possono essere sottoposte aziende che trasformano e vendono solo i loro prodotti e che acquistano al massimo 20 ettolitri all'anno provenienti dalla stessa regione di produzione.

Consumo: nel consumo di vino sono comprese le scorte del settore commerciale sottoposto al Controllo svizzero del commercio dei vini e quelle delle aziende che sottostanno al controllo cantonale equivalente. I vini senza indicazione geografica non sono attribuibili con certezza alla Svizzera e vengono pertanto allibrati alla voce "vini esteri". La voce "Consumo totale" si distingue da quella "Consumo totale in Svizzera", poiché in quest'ultima sono state detratte le esportazioni di vino. Per il consumo a livello cantonale o regionale vengono considerate solo le scorte che possono essere attribuite in maniera inequivocabile al Cantone o alla regione corrispondente. Per tale motivo, per questo calcolo vengono considerate esclusivamente le scorte di vino DOC. In base alle stime, la produzione di uve DOC costituisce oltre il 95 per cento di quella totale. Per quanto concerne le scorte DOC regionali bisogna altresì tener conto del fatto che, in virtù della legislazione sulle derrate alimentari, il vino svizzero può essere tagliato fino a concorrenza del 10 per cento con vino di altre regioni, anche se alcuni Cantoni escludono tale possibilità. I vini DOC possono anche essere declassati in vini con indicazione geografica tipica o in vini da tavola ed essere in seguito considerati "consumati" (cfr. anche punto "misure di sgravio del mercato"). Il valore più rappresentativo è, pertanto, il consumo di vino a livello nazionale.

1.2 Riassunto

1.2.1 Superficie viticola (tab. 2.1-2.4)

Nel 2013, la superficie viticola svizzera totale è di 14'883 ettari, ovvero leggermente inferiore a quella del 2012 (-37 ha). I vitigni bianchi occupano 6'301 ettari di superficie (-19 ha), quelli rossi 8'582 ettari

(-18 ha). La quota di superfici di vitigni bianchi nel 2013 rappresenta, come già negli anni precedenti, il 42 per cento della superficie totale, quella di vitigni rossi il 58 per cento.

Il Cantone Vallese, con 4'976 ettari (-25 ha rispetto all'anno scorso) coltivati a vite, è il principale produttore di vino della Svizzera, seguito dai Cantoni Vaud (3'784 ha; -28 ha), Ginevra (1'435 ha; -3 ha) e Ticino (con superficie in leggero aumento anche quest'anno: 1'076 ha; +16 ha).

Nella Svizzera tedesca il Cantone con la superficie viticola più estesa è Zurigo, con 611 ettari (-2 ha), seguito da Sciaffusa con 482 ettari (-1 ha) e dai Grigioni (Mesolcina incl.) con 452 ettari (+1 ha).

Il calo in atto da diversi anni della superficie viticola coltivata con Pinot noir (Blauburgunder), la varietà più diffusa in Svizzera, prosegue anche nell'Anno viticolo 2013 (-31 ha). La superficie totale di Pinot Noir è di 4'301 ettari. Rispetto al 2012, diminuisce anche la superficie messa a Chasselas (-40 ha), raggiungendo un valore totale di 3'954 ettari. La superficie viticola della terza varietà maggiormente diffusa in Svizzera, Gamay, si riduce di 41 ettari, a 1'431 ettari. Quella della varietà Merlot, al contrario, continua ad aumentare e misura 1'086 ettari (+18 ha).

1.2.2 Raccolto (tab. 3.1)

Con 83,9 milioni di litri, la vendemmia 2013 ha registrato un valore inferiore del 16,5 per cento rispetto a quello del raccolto dell'anno precedente (-16,5 mio. l), nonché il valore più basso dal 1980, quando furono vendemmiati solo 83 milioni di litri circa. La primavera fredda e bagnata ha ritardato notevolmente la fioritura. Fortunatamente le temperature miti dell'estate e un autunno soleggiato hanno permesso di recuperare il ritardo nello sviluppo. Tuttavia, nelle principali regioni la vendemmia è cominciata con una quindicina di giorni di ritardo ed è durata fino a metà novembre. A causa delle condizioni meteorologiche gli acini sono risultati in parte decisamente più piccoli che in passato.

Vi sono tuttavia notevoli divergenze regionali: se, in Ticino, ad esempio, la vendemmia è stata abbondante, le aziende ginevrine e della regione dei tre laghi si ricorderanno a lungo della breve ma intensa grandinata del 20 giugno che ha distrutto quasi completamente diversi vigneti. La regione più fortemente colpita è il Cantone di Neuchâtel, dove è stato prodotto il 54 per cento di vino in meno rispetto all'anno precedente.

Rispetto al 2012, la produzione di vino bianco scende di 10,1 milioni di litri, toccando quota 39,8 milioni di litri (-20,3%), quella di vino rosso registra un calo di 6,4 milioni di litri, attestandosi a 44,1 milioni di litri (-12,7%). La produzione di vino rosso include anche quella di rosé.

1.2.3 Scorte di vino al 31 dicembre 2013 (tab. 4.3)

(Giacenze dei commercianti e dei viticoltori-cantinieri)

Le giacenze di vino bianco, rosso e spumante nonché di altri vini, rilevate al 31 dicembre 2013, ammontano a 222,4 milioni di litri, ovvero 24,3 milioni di litri in meno rispetto all'anno precedente (-9,9%; 2012: 246,7 mio. l). Esse si suddividono in 160,3 milioni di litri di vino svizzero, con quantità ridotte rispetto al 2012 (-23,1 mio. l; -12,6%), e 62,1 milioni di litri di vino estero (incl. vino senza denominazione di origine) (-1,2 mio. l; -1,9%).

Per quanto concerne le scorte di vino svizzero, sia il bianco sia il rosso (rosé incl.) segnano valori inferiori rispetto al 2012, registrando rispettivamente 75,5 milioni di litri (-13,5 mio. l; -15,2%) e 83,5 milioni di litri (-9,5 mio. l; -10,2%). Tale calo non sorprende se si considera che il raccolto 2013 è stato molto esiguo.

1.2.4 Consumo di vino (tab. 5.1-5.2)

Contrariamente alla tendenza registrata negli anni precedenti, il consumo totale di vino indigeno ed estero, compreso quello per la trasformazione e l'esportazione, quest'anno aumenta e registra 272,5 milioni di litri, ovvero 5,5 milioni di litri in più rispetto all'anno precedente (+2%). Tale incremento è dovuto a un maggior consumo di vino bianco, che si attesta a 89,6 milioni di litri (+6,2 mio. l; +7,4%). Il vino rosso si beve invece leggermente meno e segna 182,9 milioni di litri (-0,7 mio. l; -0,4%).

Se nel 2012 il consumo di vino svizzero si era attestato per la prima volta al di sotto della soglia dei 100 milioni di litri (97 mio. l), nel 2013 si registra un'inversione di tendenza: il consumo totale di vino indigeno aumenta a 106,9 milioni di litri (+9,8 mio. l; +10,2%) con crescite del 14,9 e del 5,8 per cento rispettivamente per il vino bianco (+6,9 mio. l; 53,3 mio. l) e quello rosso (+2,9 mio. l; 53,6 mio. l). Una parte di tale incremento (max. 3,1 mio. l) può essere riconducibile al provvedimento di sgravio del mercato vinicolo svizzero (cfr. n. 1.2.4.1).

Continua a diminuire il consumo di vino estero che, nel 2013, riporta circa 165,7 milioni di litri (-4,4 mio. l; -2,6%). Si registrano cali segnatamente dell'1,9 per cento per il vino bianco (-0,7 mio. l; 36,3 mio. l) e del 2,8 per cento per il rosso (-3,7 mio. l; 129,3 mio. l).

Nel 2013 la quota di mercato di vino svizzero si attesta, in totale, al 39,2 per cento (+2,9%). Quella del vino bianco sale al 59,4 per cento (+3,9%), quella del rosso al 29,3 per cento (+1,7%).

I vini esteri registrano una quota di mercato totale del 60,8 per cento (-2,9%), della quale il 40,6 per cento di vini bianchi (-3,9%) e il 70,7 per cento di vini rossi (-1,7%).

1.2.4.1 Provvedimento di sgravio del mercato vinicolo svizzero

A dicembre 2012, il Parlamento ha disposto un credito di 10 milioni di franchi a titolo di provvedimento straordinario di sgravio del mercato vinicolo svizzero. Il Consiglio federale ha tradotto la volontà del Parlamento tramite decreto del 15 maggio 2013⁷. Il provvedimento prevede di declassare i vini a denominazione di origine controllata (DOC) in vini da tavola allo scopo di smaltire le scorte. Il provvedimento, limitato a fine 2014, contribuisce a normalizzare la difficile situazione sul fronte dello smercio di vino svizzero venutasi a creare in seguito all'abbondante raccolto del 2011. Il vino declassato doveva essere venduto entro fine 2013, ma le aziende hanno tempo fino a fine 2014 per cedere il proprio vino (ovvero fornirlo alle aziende di acquirenti).

In totale, nell'ambito di una procedura di vendita all'asta cui hanno partecipato 11 cantine sono stati declassati in vini da tavola 3,1 milioni di litri di vino DOC svizzero, per un valore di 4,6 milioni di franchi. La quantità di vino declassato ha quindi contribuito solo in parte, ovvero per un massimo di 3,1 milioni di litri, all'aumento del consumo.

1.2.5 Vino industriale (tab. 5.1)

Rispetto all'anno scorso aumenta l'importazione di vino industriale⁸, attestandosi a 6,4 milioni di litri totali (+0,2 mio. l; +3,7%), dei quali 5,3 sono di vino bianco (+0,4 mio. l; +8,7%) e 1,1 di vino rosso (-0,2 mio. l; -15,6%).

1.2.6 Importazioni di vino (tab. 6 e 7.1)

Nel 2013, il volume totale d'importazione (incl. vini dolci, specialità, mistelle, spumanti e mosti d'uva) scende del 3,0 per cento toccando 184,3 milioni di litri (-5,7 mio. l). Le importazioni nei limiti del contingente doganale⁹ sono di 157,5 milioni di litri (-5,7 mio. l; -3,5%). Di vino bianco si importano 1,5 milioni di litri in meno (-4%), per un totale di 36,0 milioni di litri. Una tendenza alla riduzione si registra altresì per il vino rosso importato, che scende a 128,2 milioni di litri (-4,0 mio. l; -3,0%). In continuo calo anche le importazioni di vino bianco e rosso in fusto che nel 2013 segnano 68 milioni di litri (-5,4 mio. l; -7,3%), mentre con 96,1 milioni di litri quelle in bottiglia restano pressoché stabili (-0,1 mio. l; -0,1%).

⁷ Ordinanza concernente il sostegno finanziario straordinario per il declassamento dei vini a denominazione di origine controllata in vini da tavola (RS 916.141).

⁸ Per vini industriali si intendono i vini utilizzati per la produzione di vermut, vino spumante, eccetera o nell'industria di derrate alimentari.

⁹ Il contingente doganale totale annuale di vino bianco e rosso (escl. vini industriali, spumanti, vini dolci, mistelle e specialità) è di 1,7 milioni di ettolitri e consente l'importazione di questi vini all'aliquota di dazio del contingente. Fuori contingente è possibile importare senza limitazioni, ma l'aliquota di dazio fuori contingente applicata è più alta.

Nel 2013 i vini importati provengono soprattutto dall'Italia (68,8 mio. l; -3,6%), seguita da Francia (41,1 mio. l; -9,5%), e Spagna (29,4 mio. l; -15,3%). Per la prima volta, le importazioni dal Sudafrica (10,7 mio. l; +95,6%) sono state superiori a quelle dal Portogallo (8,7 mio. l; +5,5%).

Per mancanza di spazio, le indicazioni nelle tabelle sono solo in francese e in tedesco. Grazie per la comprensione. Per ulteriori informazioni non esitate a contattarci.

Per ulteriori informazioni sull'Anno viticolo 2013 contattare:

Manuel Boss
Ufficio federale dell'agricoltura UFAG
Settore Prodotti vegetali
Tel.: +41 31 322 25 26
E-mail: manuel.boss@blw.admin.ch

2 Rebflächen / Surfaces viticoles 2013

2.1 Gesamtergebnisse / Résultats généraux

Kantone Cantons	Total m ²	Total Weisse Blancs		Total Rote Rouges	
		m ²	%	m ²	%
ZH	6'107'320	2'146'889	35%	3'960'431	65%
BE Thunersee ¹	237'018	98'695	42%	138'323	58%
LU	450'258	220'586	49%	229'672	51%
UR+OW+NW	43'472	15'192	35%	28'280	65%
SZ	391'705	142'824	36%	248'881	64%
GL	20'859	6'525	31%	14'334	69%
ZG	17'860	10'480	59%	7'380	41%
SO	95'225	31'448	33%	63'777	67%
BS	48'411	20'745	43%	27'666	57%
BL	1'156'128	331'880	29%	824'248	71%
SH	4'820'661	1'063'524	22%	3'757'137	78%
AR + AI	48'171	16'871	35%	31'300	65%
SG	2'161'254	537'362	25%	1'623'892	75%
GR (- Mesolcina)	4'228'404	858'823	20%	3'369'581	80%
AG	3'911'142	1'191'676	30%	2'719'466	70%
TG	2'572'456	827'914	32%	1'744'542	68%
Deutschschweiz	26'310'344	7'521'434	29%	18'788'910	71%
Mesolcina (GR)	295'557	18'731	6%	276'826	94%
TI	10'761'024	903'294	8%	9'857'730	92%
Svizzera italiana	11'056'581	922'025	8%	10'134'556	92%
BE Lac de Bienne	2'217'881	1'211'955	55%	1'005'926	45%
FR	1'158'890	688'232	59%	470'658	41%
VD	37'836'971	24'978'197	66%	12'858'774	34%
VS	49'759'195	18'860'787	38%	30'898'408	62%
NE	5'991'532	2'463'328	41%	3'528'204	59%
GE ²	14'345'416	6'294'517	44%	8'050'899	56%
JU	151'492	73'092	48%	78'400	52%
Suisse romande	111'461'377	54'570'108	49%	56'891'269	51%
SCHWEIZ / SUISSE	148'828'302	63'013'567	42%	85'814'735	58%
SCHWEIZ / SUISSE 2012	149'195'722	63'193'753	42%	86'001'969	58%

¹Einschliesslich 19'865 m² weiss und 30'762 m² roter Rebfläche aus dem Rest des Kantons (ohne Bielersee) / Y inclus 19'865 m² plantés en cépages blancs et 30'762 m² plantés en cépages rouges dans le reste du canton (sans le lac de Bienne)

² Inklusiv 1'464'200 m² in der französischen Grenzzone (davon weiss: 887'400 m², rot: 576'800 m²) / Y inclus 1'464'200 m² situés dans la zone frontalière française (887'400 m² de blancs et 576'800 m² de rouges)

Quelle / source: Offizielle Weinlesekontrolle der Kantone / contrôle officiel de la vendange des cantons
Stand / état: November/novembre 2013

2.2 Rebflächen weisser Sorten pro Kanton / Surfaces des cépages blancs par canton 2013

in / en m²

Sorten / Cépages	ZH	BE	LU	UR + OW + NW	SZ	GL	ZG	SO	BS	BL	SH	AR + AI	SG	GR -Misox	AG	TG	TI +Misox	FR	VD	VS	NE	GE	JU	CH	
Alligoté																			13'876	6'576		209'777		230'229	
Amigne																	457		1'440	419'616				421'513	
Arvine (petite)				150													709		622	1'656'990		2'849		1'661'320	
Auxerrois																		211	15'375			16'559		32'145	
Bianca	6'454	4'109								500			600		200	6'083				3'598				21'544	
Chardonnay	129'349	118'303	5'000		22'764	1'560				24'885	71'443		74'897	152'955	64'112	19'947	452'297	17'626	403'447	690'921	206'287	1'007'481		3'463'274	
Charmont	1'150	1'485								6'693					5'497		880	2'836	52'752	3'777	160	25'378		100'608	
Chasselas / Gutedel	1'557	783'400					330	448	2'007	30'950			1'500		4'385		40'681	502'759	23'127'547	9'936'130	1'819'173	3'291'953		39'542'820	
Chenin blanc																			12'244	14'823		40'951		68'018	
Completer	1'991												810	36'068			4'425		200			300		43'794	
Doral											1'141		2'000		4'420		21'468	1'906	266'931	4'480	10'101	27'250		339'697	
Freisamer / Freiburger	4'821	8'186			1'410								3'650	8'125	1'700		355	18'115						46'362	
Gewürztraminer	66'033	16'629	100							6'633	22'725		5'600	9'429	15'926	18'511	8'383	38'392	110'658	56'533	35'844	76'808		488'204	
Humagne blanc																				301'630				301'630	
Johanniter	21'884	10'985	9'230		1'280			1'450		6'352	14'523	171	28'062		3'466	1'042	24'195	600	7'417		2'876		22'854	1'900	158'287
Kerner	35'994	350	1'100							32'783	8'938	1'000	11'103	2'672	33'220	6'987	27'914		10'127			41'582		213'770	
Marsanne blanche / Ermitage																	339		1'975	475'001		1'604		478'919	
Mondeuse blanche / Dongine																						6'700		6'700	
Müller-Thurgau (Riesling-Sylvaner)	1'238'262	108'276	94'048	3'812	68'281	3'917	6'590	14'997	12'912	138'731	693'246	13'700	264'050	320'476	790'246	595'214	24'092	10'600	57'692	104'729	29'626	188'286		4'781'783	
Muscat blanc		7'880													775		4'415	950		374'604		55'341		443'965	
Muscat Ottonel					3'650												171		37'482					41'303	
Muskat Oliver	37'229		16'000	480	565					1'010	2'850		2'800		7'933	1'000								69'867	
Pinot blanc	23'310	18'873	5'323							1'576	3'282	52'462	6'104	112'130	10'488	8'806	7'412	10'272	140'570	248'055	7'465	409'415		1'065'543	
Pinot gris / Malvoisie	119'929	108'373	21'624	4'000	4'000			6'805		23'233	78'855		39'876	105'280	69'064	44'517	18'085	57'658	327'215	746'085	218'245	250'077	16'670	2'259'591	
Räuschling	173'944				14'489		400			2'882	8'273		15'700	140	9'870					53					225'751
Rèze																				23'993				23'993	
Riesling	30'799	3'529	3'400		5'092	75				1'330	3'860		2'353	8'132	6'708	7'269	1'106	1'200	9'578	55'311		2'057	14'482	156'281	
Roussanne																		164		25'251		800		26'215	
Sauvignon blanc	117'335	88'274	22'528		4'300	973		1'000	4'250	22'246	54'649		58'444	89'523	119'282	44'265	168'131	21'116	131'808	205'600	71'016	343'868		1'568'608	
Sauvignon gris																	1'594		4'760			56'475		62'829	
Savagnin blanc / Heida	1'520															600	430	350	13'385	975'432		28'040		1'019'757	
Scheurebe	6'224		190		4'250								600	5'602	2'762		389					41'865		61'882	
Sémillon	1'200														510		24'284		4'632	5'027		4'450		40'103	
Seyval blanc	20'962	3'721	3'200		2'700			1'335		261	9'472	2'000	11'637	2'100		9'943	3'771		328	886				72'316	
Solaris (FR 240-75)	36'114	11'138	25'883	6'750	8'425		3'160	360		2'215	10'850		433		13'959	22'802	14'795	702	6'269	416		150	3'700	168'121	
Sylvaner / Rhin	400	7'216															109		34'722	2'411'854		1'600		2'455'901	
VB 32-7 (Sauvignon Seythières)	2'100	2'423	220							809				2'000			3'210						14'190	24'952	
Viognier	5'550	1'518	1'010								8'725			3'651		8'000	31'561	2'939	127'129	75'250	29'640	117'883		412'856	
Anderer / Autres	62'778	5'982	11'730		1'618			5'053		27'085	21'512		7'143	540	27'153	32'928	36'203		58'016	35'290	35'771	22'164	22'150	413'116	
Total weisse / blancs	2'146'889	1'310'650	220'586	15'192	142'824	6'525	10'480	31'448	20'745	331'880	1'063'524	16'871	537'362	858'823	1'191'676	827'914	922'025	688'232	24'978'197	18'860'787	2'463'328	6'294'517	73'092	63'013'567	

Quelle / source: Offizielle Weinlesekontrolle der Kantone / Contrôle officiel de la vendange des cantons

2.3 Rebflächen roter Sorten pro Kanton / Surfaces des cépages rouges par canton 2013

in / en m²

Sorten / Cépages	ZH	BE	LU	UR + OW + NW	SZ	GL	ZG	SO	BS	BL	SH	AR + AI	SG	GR -Misox	AG	TG	TI +Misox	FR	VD*	VS	NE	GE	JU	CH	
Acolon	10'085										4'436			742	2'885	8'462								26'610	
Ancellotta																	7'067		5'184	218'596		6'280		237'127	
Blauburgunder / Pinot noir / Clevner / Servagnin	3'218'197	937'857	115'277	14'400	158'294	13'878	4'080	29'992	25'814	652'703	3'273'480	20'800	1'370'886	3'197'831	2'168'144	14'370'090	146'039	315'713	4'973'223	16'242'838	3'185'954	1'508'508		43'010'998	
Blaufränkisch / Lemberger	8'637		2'800		7'800					246	5'364		3'500	800	6'719					231				36'097	
Bondola																	115'062							115'062	
Cabernet Cortis	10'292	1'458	3'500					2'500		3'369			2'310		6'539	4'150				141			3'500	38'434	
Cabernet Cubin	9'266									500	6'970		5'300	1'931	10'745										34'712
Cabernet Dorsa	58'701	11'356	7'070		7'000		400			19'178	75'000		14'528	13'773	46'598	10'986	110	2'421	4'106	545		2'748		274'520	
Cabernet franc	2'100	390									381		500		2'204		111'835	1'544	108'864	194'397		152'766		574'981	
Cabernet Jura	62'280	15'428	8'930	6'000	1'960			4'988		16'315	32'562		18'159	3'507	19'695	37'101	8'574			50		5'272	11'460	252'281	
Cabernet Mitos	4'752	1'510								2'232	425			180	13'174		1'741								24'099
Cabernet Sauvignon	9'658	2'774	450		3'785			899		1'905	4'335		11'783	5'532	15'746	2'350	135'960	2'853	47'480	253'128		166'754		665'392	
Carminoir	900	490								688							27'459		5'579	70'278		6'179		111'573	
Chambourcin		474										900	944		175		23'314			2'554				28'361	
Cornalin / Landroter																						1'254		1'277'710	
Dakapo	12'197	1'723								2'000	60'431		5'180	11'546	10'536	24'905		958	12'750	3'392		3'450		149'068	
Diolinoir	13'375	9'438	2'580	2'750	2'370					16'001	3'123		27'656	19'933	24'115	900	9'777	10'392	101'965	912'290		18'024		1'174'689	
Dornfelder	39'983	7'877	7'813		10'929					4'284	47'803	1'100	10'170	14'689	41'438	12'626			13'850	236		4'990		217'788	
Dunkelfelder	31'930	1'939			5'155			445		3'778	16'060		320	2'128	25'913	14'458		3'277	7'997	3'128			137'899	254'427	
Galotta			500							1'871	845		350				4'781	5'391	155'454	44'010			49'507	262'709	
Gamaret	67'858	31'845	19'723	130	5'983			1'652		3'205	14'015	600	20'709	6'200	21'886	5'100	164'478	60'965	1'412'437	971'798	110'032	1'201'917	12'482	4'133'015	
Gamay	950	1'700														600	1'719	10'379	4'036'426	6'542'918		3'712'113		14'306'805	
Garanoir	57'927	15'574	14'711		8'061				236	14'559	12'915		3'060	1'687	61'430	48'838	4'081	31'758	1'156'877	193'999	87'188	450'577	21'798	2'185'276	
Humagne rouge																				1'336'866		54		1'336'920	
Léon Millot	25'256	2'555						1'500		1'813	2'446	200	12'450	1'800		24'258	1'024			1'959			100	75'361	
Malbec	27'883	15'803	1'965					648		1'120	9'090	4'000	5'600	4'504	30'986		4'750	1'950	8'949	3'879		10'825		131'952	
Mara		9'248								767			404	420				7'451	50'675			8'590		77'555	
Maréchal Foch	20'432	6'087	3'500				2'400	6'220		19'308	8'243	2'000	11'981	385	19'744	21'268	14'376			1'120	80			137'144	
Merlot	25'377	3'253	6'770		1'346			2'858	1'616	3'208	33'585	1'100	33'264	35'984	27'348	15'351	8'867'188	11'200	430'940	944'794		417'963		10'863'145	
Muscat bleu	8'162		6'030					225		220	3'256				3'354	6'011	1'577					3'400		32'235	
Petit Verdot	450																16'088				3'533	954		21'025	
Regent	106'832	36'979	4'300	5'000	1'800			2'395		24'332	96'024	600	6'554	1'385	40'087	43'505	12'972	1'194	9'908	5'390		204		399'461	
Saint Laurent	7162	4696						600		500			1356	1272	7863	2900	459		1232	230				28'270	
Syrah	6'829	8'324								2'201	41		7'470	19'638	3'465		28'458	2'917	81'712	1'623'485		94'323		1'878'863	
VB 85-1																									
Zw eigelt	41'219	5'739	20'203		6'150		500			4'231	6'209		24'983	16'492	34'830	16'493		295		230		80		177'654	
Andere / Autres	71'741	9'732	3'550		28'248	456		8'855		23'714	40'098		24'475	7'222	73'847	7'190	424'992		232'046	46'892	145'030	86'268	29'060	1'263'416	
Total rote / rouges	3'960'431	1'144'249	229'672	28'280	248'881	14'334	7'380	63'777	27'666	824'248	3'757'137	31'300	1'623'892	3'369'581	2'719'466	1'744'542	10'134'556	470'658	12'858'774	30'898'408	3'528'204	8'050'899	78'400	85'814'735	

Quelle / source: Offizielle Weinlesekontrolle der Kantone / Contrôle officiel de la vendange des cantons

* Unter Gamay sind 74'24 m² Plant Robert enthalten / Sous Gamay sont inclus 74'24 m² de Plant Robert

2.4 Rebflächen nach Sorten / Surfaces viticoles par cépages 2013

Sorten / Cépages	Farbe ¹	Fläche m ²	Sorten / Cépages	Farbe ¹	Fläche m ²	Sorten / Cépages	Farbe ¹	Fläche m ²
Acolon	r	26610	Fr 503-89r	r	0	Pinot blanc	w	1'065'543
Alicante Bouschet	r	1'134	Freisa	r	1'044	Pinot gris / Malvoisie	w	2'259'591
Aligoté	w	230'229	Freisamer / Freiburger	w	46'362	Pinot Meunier	r	1'170
Alphonse Lavallée	r	15	Frulano	w	256	Pinolage	r	9'987
Altesse	w	40'829	Frühburgunder	r	10'175	Pinotin	r	1'865
Amigne	w	421'513	Fumin	r	4'239	Piroso	r	2'080
Ancellotta	r	237'127	Galotta	r	262'709	Primitivo / Zinfandel	r	0
Angela	w	900	Gamaret	r	4'133'015	Prinzipal	w	0
Aninamoa	r	14'105	Gamay	r	14'306'805	Prior	r	11'946
Ameis	w	1'485	Garanoir	r	2'185'276	RAC 3209	r	500
Arvine (petite)	w	1'661'320	Garganega	w	107	Räuschling	w	225'751
Aurore	w	60	Gewürztraminer	w	488'204	Rebo	r	2'726
Auxerrois	w	32'145	GF 48-12	w	11'378	Regent	r	399'461
Bacchus	w	16'249	Goron de Boemier	r	698	Reichensteiner	w	2'670
Baco noir	r	12'799	Gouais / Gwäss /Heunisch	w	8'183	Réselle	w	10'877
Barbera	r	6'001	Grenache	r	8'861	Réze	w	23'993
Baron	r	1'900	Grosse Arvine	w	490	Riesling	w	156'281
Bernarde	w	0	Grüner Veltliner	w	8'973	Rondo	r	7'836
Bianca	w	21'544	Helios	w	2'340	Roter Milan	w	0
Birstaler Muskat	w	9'966	Himbertscha	w	2'289	Roter Traminer	r	0
Blauburgunder / Pinot noir / Clevner / Serva	r	43'010'998	Humagne blanc	w	301'630	Roussanne	w	26'215
Blaufränkisch / Lemberger	r	36'097	Humagne rouge	r	1'336'920	Saint Laurent	r	28'270
Bondola	r	115'062	INRA8502Bx	r	0	Sangiovese / Montepulciano	r	9'382
Bouvier	w	350	IRAC 1933	r	349	Saphira	w	3'360
Bronner	w	5'441	IRAC 1999	r	0	Sauvignon blanc	w	1'568'608
Buffalo	r	210	IRAC 2060	w	1'150	Sauvignon gris	w	62'829
BX81-83	r	1'443	IRAC 2091	r	6'457	Sauvignasse	w	1'600
Cabernet Cantor	r	4'810	Isabella	r	14'010	Savagnin blanc / Heida	w	101'9757
Cabernet Carbon	r	10'115	Jaén negro	r	393	Scheurebe	w	61'882
Cabernet Carol	r	3'876	Johanniter	w	158'287	Schiava / Vernatsch	r	775
Cabernet Cortis	r	38'434	Kalina	w	3'925	Schwarzer Erlenbacher	r	0
Cabernet Cubin	r	34'712	Katawaba	r	3'826	Seibel	r	10'945
Cabernet Dorio	r	2'330	Kerner	w	213'770	Seibel 5455 / Plantet	r	0
Cabernet Dorsa	r	274'520	Kemling	w	11'813	Seibel 9110	w	0
Cabernet franc	r	574'981	Lafnetscha	w	15'780	Sémillon	w	40'103
Cabernet Jura	r	252'281	Lagrein	r	30	Seyal blanc	w	72'316
Cabernet Mitos	r	24'099	Landal/Landot 244	r	445	Siegerrebe	w	1'190
Cabernet Sauvignon	r	665'392	Léon Millot	r	75'361	Siramé (Salomé)	r	2'350
Cabernet x Maréchal Foch	r	1'951	Léon Millot x Maréchal Foch	r	3'326	Solaris (FR 240-75)	w	168'121
Cabertin / VB 91-26-18	r	4'796	Lilioria	w	832	Souvignier gris	w	8'957
CAL 1-15	r	891	Lilla	w	1'803	Sylvaner / Rhin	w	2'455'901
CAL 1-20	r	2'053	Madera	r	895	Syrah	r	1'878'863
CAL 1-22	r	2'311	Maglasina	r	120	Tannat	r	3'529
CAL 1-28	r	8'909	Magliocco canino	r	1'133	Teinturier	r	180
CAL 1-36	r	6'619	Malbec	r	131'952	Tempranillo	r	2'000
CAL 6-15	w	200	Manzoni Bianco	w	0	Teroldego	r	24
CAL 6-4	w	11'021	Mara	r	77'555	Tinta Barocca	r	393
Caladoc	r	1'663	Maréchal Foch	r	137'144	Tinta Cão	r	393
Carmenere	r	693	Marsanne blanche / Ermitage	w	478'919	Touriga Nacional	r	393
Carminoir	r	111'573	Marselan	r	17'012	Triumph von Elsass	r	10'10
Cascade	r	0	Merlot	r	10'863'145	Trousseau	r	2'669
Chambourcin	r	28'361	Merzling	w	0	VB 32-7 (Sauvignon Soyhières)	w	24'952
Chancellor	r	5'152	Monarch	r	15'896	VB 85-1	r	0
Chardonnay	w	0	Mondeuse blanche / Dongine	w	6'700	VB 86-4	r	876
Chardonnay	w	3'463'274	Mondeuse rouge	r	39'352	VB 91-26-04	r	7'563
Chardoris	w	1'849	Morio Muskat	w	0	VB 91-26-18 (VB18)	r	6'007
Charmont	w	100'608	Moscato d'Amburgo	r	3	VB 91-26-25	r	7'813
Chasan	w	0	Mourvedre	r	1'115	VB 91-26-26	r	734
Chasselas / Gutedel	w	39'542'820	MRAC 1087	r	1'803	VB 91-26-27	r	2'056
Chenin blanc	w	68'018	MRAC 1099	r	1'856	VB 91-26-29	r	496
Clinton	r	2'572	MRAC 1817	r	11'179	VB CAL 6-04	r	0
Completer	w	43'794	Müller-Thurgau (Riesling-Sylvaner)	w	478'1783	VB Jura 25	r	496
Cornalin / Landroter	r	1'277'710	Muscadelle	w	923	Vidal blanc	w	9'615
Corvina	r	1'087	Muscadet	w	540	Viognier	w	412'856
Dakapo	r	149'068	Muscaris (FR 493-87)	w	19'328	We 85-21	r	0
De Chaunac	r	1'270	Muscat blanc	w	443'965	Würzer	w	3'290
Deckrot	r	250	Muscat bleu	r	32'235	Zalagyöngye	w	156
Diolinoir	r	1'174'889	Muscat Ottonel	w	41'303	Zinfandel	r	10'920
Domina	r	800	Muskat Oliver	w	69'867	Zweigelt	r	177'654
Doral	w	339'697	Muskateller, roter	w	2'181			
Dornfelder	r	217'788	Muskat-Trollinger	r	100	Andere rot / Autres rouges	r	884'004
Dunkelfelder	r	254'427	Nebbiolo	r	19'881	Andere weiss / Autres blancs	w	161'062
Durize	r	6'040	Nero	r	3'800			
Ederena	r	202	Nero d'Avola	r	0			
Egiodola	r	864	Noah	w	101			
Elbling	w	7'157	Nobling	w	6'455			
Excelsior	w	2'787	Orion (I.C.)	w	0			
Eyholzer roter	r	2'163	Ortega	w	1'500			
Falkensteiner	r	843	Palatina	w	1'300			
Fanny	w	200	Passerina	w	30			
Findling	w	8'600	Persan	r	2'433			
FR 212-73	w	0	Petit Manseng	w	372			
Fr 236-75r	r	0	Petit Verdot	r	21'025			
Fr 362-75r	r	0	Phoenix	w	1'296			
						TOTAL		148'828'302

¹ Farbe / couleur: w = weiss / blanc, r = rot / rouge

Quelle / source: Offizielle Weinlesekontrolle der Kantone / Contrôle officiel de la vendange des cantons

3 Ernte / Récolte 2013

3.1 Weinlese exkl. Traubensaft* / Vendanges sans jus de raisin*

Kantone Cantons	Total hl	Davon / dont		Davon / dont		Diff. Total 2013/2012 Diff. totale 2013/2012	
		Weisse Blancs hl	%	Rote Rouges hl	%	hl	%
ZH	30'208	11'396	38%	18'812	62%	-1'216	-3.9%
BE Thunersee ¹	1'284	636	49%	648	50%	-9	-0.7%
LU	2'408	1'195	50%	1'213	50%	+213	9.7%
UR+OW+NW	117	22	19%	95	81%	-28	-19.3%
SZ	1'844	658	36%	1'186	64%	+356	23.9%
GL	57	19	34%	38	66%	-18	-24.0%
ZG	79	42	54%	37	47%	-18	-18.6%
SO	319	97	31%	222	70%	+55	20.8%
BS	270	145	54%	125	46%	+30	12.5%
BL	5'626	1'848	33%	3'778	67%	+1'223	27.8%
SH	30'479	6'880	23%	23'599	77%	+2'749	9.9%
AR + AI	130	68	52%	62	48%	-18	-12.2%
SG	6'499	1'817	28%	4'682	72%	-2'037	-23.9%
GR (- Mesolcina)	15'052	3'614	24%	11'438	76%	-7'088	-32.0%
AG	19'810	6'723	34%	13'087	66%	+3'308	20.0%
TG	13'333	4'819	36%	8'514	64%	-453	-3.3%
Deutschschweiz	127'515	39'979	31%	87'536	69%	-2'951	-2.3%
Mesolcina (GR)	1'331	70	5%	1'261	95%	-105	-7.3%
Tl ²	59'217	13'060	22%	46'157	78%	+4'002	7.2%
Svizzera italiana ²	60'548	13'130	22%	47'418	78%	+3'897	6.9%
BE Lac de Bienne	8'343	4'579	55%	3'764	45%	-4'444	-34.8%
FR	6'430	3'823	59%	2'607	41%	-1'360	-17.5%
VD	211'865	152'539	72%	59'326	28%	-73'127	-25.7%
VS	327'442	140'505	43%	186'937	57%	-49'605	-13.2%
NE	13'834	5'817	42%	8'017	58%	-16'482	-54.4%
GE ³	82'336	37'178	45%	45'158	55%	-21'329	-20.6%
JU	316	175	55%	141	45%	+165	109.3%
Suisse romande	650'566	344'616	53%	305'950	47%	-166'182	-20.3%
SCHWEIZ SUISSE	838'629	397'725	47%	440'904	53%	-165'236	-16.5%

¹ Einschliesslich 59.5 hl Weisswein und 80.1 hl Rotwein aus dem Rest des Kantons (ohne Bielersee)

Y inclus 59.5 hl de vin blanc et 80.1 hl de vin rouge du reste du canton (sans le lac de Bienne)

² Das Tessin gewann 8'825 hl Weisswein aus roten Trauben. Dieser wurde dem Weisswein angerechnet. /
Le Tessin a produit 8'825 hl de vin blanc issu de raisin rouges. Cette quantité fait partie du vin blanc.

³ Einschliesslich Grenzzone / Y.c. la zone frontalière

* Die uns gemeldete Traubensaftproduktion betrug schweizweit 231 hl, wobei eine systematische Erfassung der Traubensaftproduktion nicht möglich ist. / 231 hl de jus de raisin produits nous ont été annoncés. Cependant une saisie systématique de la production du jus de raisin n'est pas possible.

Quelle / source: Offizielle Weinlesekontrolle der Kantone / contrôle officiel de la vendange des cantons

3.2 Mittlere Brix-Prozente / Pour-cent Brix moyens

Weisse Sorten / Cépages blancs

Jahr / Année	Gutedel / Chasselas						Müller-Thurgau				Chardonnay					Sylva- ner / Rhin
	BE Bielersee	FR Vully	VD	VS	NE	GE	ZH	SH	AG	TG	TI	VD	VS	NE	GE	VS
2002	17.0	16.7	17.8	17.9	16.9	16.8	18.6	19.3	18.9	18.2	19.6	21.68	21.78	21.2	21.4	21.7
2003	18.2	17.8	18.9	19.0	18.0	18.6	20.4	20.5	20.9	19.3	21.5	22.7	22.1	22.9	21.8	22.2
2004	17.7	17.6	18.2	19.1	17.2	18.0	18.2	18.3	18.0	18.5	20.9	21.8	21.9	21.4	21.4	22.0
2005	18.2	17.7	18.6	19.1	18.2	18.4	18.2	18.8	18.5	17.8	20.7	22.2	22.3	22.0	22.0	22.9
2006	16.9	16.6	18.0	19.6	16.7	18.0	18.0	18.3	18.2	17.6	21.2	21.5	22.3	20.7	21.4	23.0
2007	17.0	17.6	17.9	18.8	17.0	18.0	19.0	19.4	19.2	18.7	21.0	21.7	22.0	21.3	21.4	22.2
2008	17.2	17.3	17.5	18.9	17.3	16.4	18.2	18.6	18.5	18.0	20.0	21.2	22.3	20.8	19.8	22.6
2009	15.5	18.7	19.2	19.5	18.1	18.6	19.4	19.4	19.8	19.1	21.2	22.6	22.2	21.7	22.2	22.5
2010	18.3	18.5	18.9	19.8	18.1	18.8	18.8	19.1	19.2	18.4	21.2	22.9	22.6	22.5	22.2	22.9
2011	18.1	18.8	18.3	19.6	18.1	18.4	19.7	19.9	20.3	19.3	22.1	21.7	22.0	21.5	22.2	22.2
2012	17.2	17.3	18.2	18.7	17.2	17.2	18.6	18.3	18.6	18.4	21.6	21.8	21.8	21.0	21.0	22.0
2013	17.1	17.0	17.5	18.9	17.2	16.6	18.6	18.4	18.6	18.2	21.3	20.9	22.3	21.0	20.2	22.2
Ø 02/13	17.4	17.6	18.2	19.1	17.5	17.8	18.8	19.0	19.1	18.5	21.0	21.9	22.1	21.5	21.4	22.4

Rote Sorten / Cépages rouges

Jahr / Année	Pinot gris		
	VD	VS	GE
2002			
2003			
2004			
2005			
2006			
2007	22.1	24.8	21.8
2008	21.6	25.1	21.2
2009	23.5	24.7	23.0
2010	23.5	24.8	23.2
2011	22.7	24.7	23.1
2012	22.5	24.5	22.4
2013	21.2	23.8	21.2
Ø 02/13	22.5	24.6	22.3

Jahr / Année	Blauburgunder / Pinot Noir										
	ZH	SH	SG	GR	AG	TG	VD	VS	NE	GE	
2002	20.5	21.8	20.9	22.4	21.2	20.4	21.46	21.92	21.2	21.2	
2003	24.5	25.5	24.5	25.1	24.9	24.4	22.6	22.5	22.9	22.2	
2004	21.1	21.2	22.1	23.3	21.4	21.2	21.8	22.2	21.6	21.8	
2005	21.0	22.3	22.3	23.8	21.7	20.7	22.0	22.5	21.9	22	
2006	21.0	21.7	22.7	23.8	21.3	20.8	21.4	22.5	20.52	21.2	
2007	21.8	22.4	22.4	23.2	22.1	21.8	21.8	22.6	21.53	22.0	
2008	21.3	22.3	22.2	23.7	21.6	21.6	21.4	22.5	20.9	20.4	
2009	23.5	24.2	24	24.5	24.2	23.6	23.6	22.8	22.8	23.0	
2010	20.8	21.7	21.6	22.4	21.6	20.5	23.0	23.1	22.2	22.6	
2011	23.0	23.7	23.3	23.5	24.4	22.9	22.5	22.5	23.1	22.3	
2012	21.3	21.8	22.4	23.3	21.9	21.4	22.4	22.6	21.5	21.8	
2013	21.5	21.8	23.2	23.9	21.8	21.4	21.0	22.4	20.6	20.4	
Ø 02/13	21.8	22.5	22.6	23.6	22.3	21.7	22.1	22.5	21.7	21.9	

Jahr / Année	Gamay			Merlot		Gamaret			Gara- noir	Syrah
	VD	VS	GE	TI	VS	VD	VS	GE	VD	VS
2002	20.6	21.13	20.0	19.7	22.18	21.4	21.73	21.4		
2003	22.56	21.9	21.8	22.3	23.7	22.7	22.4	22.6		
2004	20.1	21.3	20.2	20.7	23.1	21.0	22.2	21.4		
2005	21.0	22.0	21.1	21.0	23.2	22.1	22.4	22.5		
2006	20.5	21.4	20.2	21.5	24.0	21.4	22.7	21.6		
2007	20.6	21.4	20.6	21.7	22.6	21.4	22.3	21.4	21.33	21.74
2008	19.4	21.6	18.0	20.2	23.8	21.1	22.4	20.4	20.7	22.0
2009	22.7	22.4	22.2	20.9	23.6	23.5	23.0	22.8	23.1	22.7
2010	22.4	22.2	21.4	21.3	24.6	22.8	22.8	22.4	22.5	22.5
2011	21.3	22.0	21.4	20.9	23.4	22.4	23.1	22.7	22.0	23.1
2012	21.0	21.9	20.4	21.4	22.9	21.5	22.0	21.6	21.7	22.1
2013	20.4	21.7	19.4	21.6	23.4	20.3	21.9	19.4	20.2	22.1
Ø 02/13	21.0	21.7	20.6	21.1	23.5	21.8	22.5	21.9	21.6	22.3

Quelle / Source : Offizielle Weinlesekontrolle der Kantone / Contrôle officiel de la vendange des cantons

4

Lagerbestände per 31.12.2013

Stocks au 31.12.2013

4.1

Lager gemäss Schweizer Weinhandelskontrolle SWK (ohne Selbstkellerer¹)

Stocks selon le Contrôle suisse du commerce des vins CSCV (sans vignerons-encaveurs¹)

in / en hl	2013						2012					
	Weisse / blanc	Rote / rouge	Rosés ²	Schaumweine / mousseux	Andere / autres ³	Total	Weisse / blanc	Rote / rouge	Rosés ²	Schaumweine / mousseux	Andere / autres ³	Total
Inländische AOC-Weine / vins AOC indigènes												
Westschweiz / Suisse romande	512'110	359'305	71'586	4'715	44	947'760	586'154	409'093	72'028	4'417	7	1'071'699
VD	241'067	80'839	13'426	716	40	336'088	283'637	90'226	14'975	665	7	389'510
VS	234'209	239'506	44'892	2'724	3	521'334	254'323	268'619	41'803	2'387	0	567'132
NE	11'598	6'892	6'418	522	0	25'430	16'655	10'319	7'915	491	0	35'380
GE	18'222	29'100	6'264	596	1	54'183	23'019	36'570	6'688	764	0	67'041
FR	4'029	1'640	370	20	0	6'059	4'878	1'874	408	16	0	7'176
Bieleree / Lac de Biemme	2'782	1'200	215	137	0	4'334	3'610	1'426	239	94	0	5'369
Jura	203	128	1	0	0	332	32	59	0	0	0	91
Deutschschweiz / Suisse alémanique	39'686	89'791	2'960	1'113	220	133'770	41'486	97'281	4'166	1'284	182	144'399
ZH	10'444	12'374	530	419	29	23'796	11'866	15'820	851	624	31	29'192
BL	1'005	3'073	75	183	2	4'338	1'127	3'567	97	162	3	4'956
SH	9'753	28'683	1'172	47	31	39'686	9'224	27'805	1'982	58	22	39'091
SG	2'972	7'058	74	67	77	10'248	3'476	7'823	94	65	58	11'516
GR	4'555	21'058	277	200	14	26'104	5'018	24'638	217	192	5	30'070
AG	4'712	9'176	358	84	48	14'378	4'406	8'799	395	94	27	13'721
TG	3'458	5'067	322	32	7	8'886	3'919	5'774	396	23	19	10'131
Andere / autres	2'787	3'302	152	81	12	6'334	2'450	3'055	134	66	17	5'722
TI	15'822	74'423	2'604	602	5	93'456	14'891	68'196	2'754	640	8	86'489
Total AOC	567'618	523'519	77'150	6'430	269	1'174'986	642'531	574'570	78'948	6'341	197	1'302'587
Inländische Land- (LW) und Tafelweine (TW) / Vins de pays (VDP) et vins de table (VDT) indigènes												
VDP Suisse romande	31'733	28'601	13'174	3'080	0	76'588	39'357	41'304	14'467	3'244	0	98'372
LW Deutschschweiz	3'286	6'444	171	137	26	10'064	3'326	6'521	606	107	10	10'570
VDP Suisse italienne	1'490	2'527	22	19	1	4'059	439	2'508	14	48	1	3'010
TW Schweizer Wein / VDT Vin suisse	4'744	9'894	1'254	670	21	16'583	5'688	9'714	896	1'127	6	17'431
Total LW+TW / VDP+VDT	41'253	47'466	14'621	3'906	48	107'294	48'810	60'047	15'983	4'526	17	129'383
Total AOC+LW/VDP+TW/VDT	608'871	570'985	91'771	10'336	317	1'282'280	691'341	634'617	94'931	10'867	214	1'431'970
Schweizer Weine ohne Herkunft und ausländische Weine / Vins suisses sans indication de provenance et vins étrangers												
Ohne Herkunft / Sans indication de provenance	22'750	25'102	1'618	5'775	6'661	61'906	21'832	18'041	2'096	7'454	6'413	55'836
Ausländische / étrangers	84'840	394'288	26'688	42'299	10'513	558'628	88'915	408'229	30'350	38'392	10'833	576'719
Argentinien / Argentine	1'009	7'289	66	34	2	8'400	1'026	8'211	77	51	1	9'366
Australien / Australie	3'286	10'828	29	170	18	14'331	4'211	10'811	33	216	13	15'284
Chile / Chili	2'973	9'565	129	5	2	12'674	3'183	8'284	61	5	2	11'535
Frankreich / France	18'115	94'686	12'965	15'520	942	142'228	16'879	97'372	15'914	13'189	863	144'217
Italien / Italie	26'258	160'574	5'395	19'598	4'562	216'387	28'219	167'114	4'963	18'297	4'584	223'177
Portugal	3'259	14'260	1'596	263	3'248	22'626	2'914	13'723	1'996	262	3'298	22'193
Spanien / Espagne	7'892	67'599	2'781	4'863	1'080	84'215	9'214	69'796	3'904	4'753	1'520	89'187
Südafrika / Afrique du Sud	5'725	5'662	1'425	118	17	12'947	7'943	6'939	1'737	169	14	16'802
USA	5'126	13'789	1'890	59	2	20'866	5'218	15'753	1'386	18	1	22'376
Andere / autres	11'197	10'036	412	1'669	640	23'954	10'108	10'226	279	1'432	537	22'582
Gesamttotal / Total général												
Total Wein / vin	716'461	990'375	120'077	58'410	17'491	1'902'814	802'088	1'060'887	127'377	56'713	17'460	2'064'525
Alkoholfreier Traubensaft / Jus de raisin sans alcool												
Total Traubensaft / jus de raisin	9'927	4'596				14'523	9'477	5'528				15'005

¹ Produzenten, die ausschliesslich ihre eigenen Produkte verarbeiten und verkaufen und jährlich höchstens 20 hl aus demselben Produktionsgebiet zukaufen /
Producteurs qui ne transforment et ne vendent que leurs propres produits, qui n'achètent pas plus de 20 hl par an en provenance de la même région de production

² Rosé-Weine werden bei den Konsumzahlen zum Rotwein gezählt / Les vins rosés sont inclus dans les vins rouges dans les chiffres de consommation

³ Andere: Likörw. eine, Wermut, Sangria, usw. / autres: vins de liqueurs, Vermouth, Sangria, etc.

Quelle / source: Schweizer Weinhandelskontrolle, Rüşchlikon ZH / Contrôle suisse du commerce des vins, Rüşchlikon ZH

Lager Selbstein-
kellerer¹

in / en hl

Stocks des
vignerons-
encaveurs¹

	2013						2012					
	Weisse / blanc	Rote / rouge	Rosés ²	Schaumweine / mousseux	Andere / autres ³	Total	Weisse / blanc	Rote / rouge	Rosés ²	Schaumweine / mousseux	Andere / autres ³	Total
Inländische AOC-Weine / vins AOC indigènes												
Westschweiz / Suisse romande	122'208	103'336	11'339	1'298	331	238'512	175'116	136'282	15'236	1'746	523	328'903
VD	65'359	30'433	5'246	471	226	101'735	103'499	49'133	7'534	575	354	161'095
VS	34'086	44'774	1'792	217	0	80'869	38'522	51'068	2'278	317	0	92'185
NE	2'445	2'393	928	18	0	5'784	6'029	5'523	1'947	201	54	13'754
GE	14'221	20'915	2'608	458	76	38'278	18'814	24'766	2'474	511	77	46'642
FR	1'416	1'028	91	9	3	2'547	1'951	1'414	131	21	4	3'521
Bielersee / Lac de Bienne	4'679	3'788	674	125	26	9'292	6'301	4'377	872	121	34	11'705
Jura	2	5	0	0	0	7	0	1	0	0	0	1
Deutschschweiz / Suisse alémanique	14'568	33'687	2'225	819	598	51'897	19'432	26'512	4'832	744	288	51'808
ZH	5'875	9'540	1'121	393	220	17'149	6'065	9'020	1'038	351	178	16'652
BL	713	1'345	138	94	1	2'291	749	1'600	146	54	0	2'549
SH	386	970	67	0	35	1'458	283	799	62	14	4	1'162
SG	821	1'690	45	24	2	2'582	900	1'919	48	36	3	2'906
GR	1'330	6'758	88	9	20	8'205	1'879	8'988	177	5	17	11'066
AG	3'759	9'885	659	251	67	14'621	8'015	757	3'241	226	77	12'316
TG	1'269	2'812	67	22	248	4'418	1'339	2'993	86	42	8	4'468
Andere / autres	415	687	40	26	5	1'173	202	436	34	16	1	689
TI	1'856	11'887	182	110	2	14'037	1'740	11'776	184	119	0	13'819
Total AOC	138'632	148'910	13'746	2'227	931	304'446	196'288	174'570	20'252	2'609	811	394'530
Inländische Land- (LW) und Tafelweine (TW) / Vins de pays (VDP) et vins de table (VDT) indigènes												
VDP Suisse romande	2'908	4'620	228	6	59	7'821	772	1'672	264	10	193	2'910
LW Deutschschweiz	562	781	26	48	0	1'417	571	592	31	0	0	1'195
VDP Suisse italienne	556	3'033	34	17	0	3'640	511	2'501	27	15	0	3'054
TW Schweizer Wein / VDT Vin suisse	2'998	686	20	62	10	3'776	48	301	10	6	0	365
Total LW+TW / VDP+VDT	7'024	9'120	308	133	69	16'654	1'902	5'065	332	31	193	7'523
Total AOC+LW/VDP+TW/VDT	145'656	158'030	14'054	2'360	1'000	321'100	198'190	179'635	20'584	2'640	1'004	402'053
Schweizer Weine ohne Herkunft und ausländische Weine / Vins suisses sans indication de provenance et vins étrangers												
Ohne Herkunft / Sans indication de provenance	11	130	0	28	10	179	12	96	13	19	13	153
Gesamttotal / Total général												
Total Wein / vin	145'680	158'171	14'063	2'390	1'010	321'314	198'202	179'731	20'597	2'659	1'017	402'206
Alkoholfreier Traubensaft / Jus de raisin sans alcool												
Total Traubensaft / jus de raisin	86	26	0	0	0	112	77	12	0	0	0	89

¹ Produzenten, die ausschliesslich ihre eigenen Produkte verarbeiten und verkaufen und jährlich höchstens 20 hl aus demselben Produktionsgebiet zukaufen /
Producteurs qui ne transforment et ne vendent que leurs propres produits, qui n'achètent pas plus de 20 hl par an en provenance de la même région de production

² Rosé-Weine werden bei den Konsumzahlen zum Rotwein gezählt / Les vins rosés sont inclus dans les vins rouges dans les chiffres de consommation

³ Andere: Likörweine, Wermut, Sangria, usw. / autres: vins de liqueurs, Vermouth, Sangria, etc.

Quelle / source: Schweizer Weinhandelskontrolle und Kantone / Contrôle suisse du commerce des vins et cantons

Lager Total
Schweiz

in / en hl

Total stocks
Suisse

	2013						2012					
	Weisse / blanc	Rote / rouge	Rosés ²	Schaumweine / mousseux	Andere / autres ³	Total	Weisse / blanc	Rote / rouge	Rosés ²	Schaumweine / mousseux	Andere / autres ³	Total
Inländische AOC-Weine / vins AOC indigènes												
Westschweiz / Suisse romande	634'318	462'641	82'925	6'013	375	1'186'272	761'270	545'375	87'264	6'163	530	1'400'602
VD	306'426	111'272	18'672	1'187	266	437'823	387'136	139'359	22'509	1'240	361	550'605
VS	268'295	284'280	46'684	2'941	3	602'203	292'845	319'687	44'081	2'704	0	659'317
NE	14'043	9'285	7'346	540	0	31'214	22'684	15'842	9'862	692	54	49'134
GE	32'443	50'015	8'872	1'054	77	92'461	41'833	61'336	9'162	1'275	77	113'683
FR	5'445	2'668	461	29	3	8'606	6'829	3'288	539	37	4	10'697
Bieleree / Lac de Bienne	7'461	4'988	889	262	26	13'626	9'911	5'803	1'111	215	34	17'074
Jura	205	133	1	0	0	339	32	60	0	399	0	92
Deutschsweiz / Suisse alémanique	54'254	123'478	5'185	1'932	818	185'667	60'918	123'793	8'998	2'028	470	196'207
ZH	16'319	21'914	1'651	812	249	40'945	17'931	24'840	1'889	975	209	45'844
BL	1'718	4'418	213	277	3	6'629	1'876	5'167	243	216	3	7'505
SH	10'139	29'653	1'239	47	66	41'144	9'507	28'604	2'044	72	26	40'253
SG	3'793	8'748	119	91	79	12'830	4'376	9'742	142	101	61	14'422
GR	5'885	27'816	365	209	34	34'309	6'897	33'626	394	197	22	41'136
AG	8'471	19'061	1'017	335	115	28'999	12'421	9'556	3'636	320	104	26'037
TG	4'727	7'879	389	54	255	13'304	5'258	8'767	482	65	27	14'599
Andere / autres	3'202	3'989	192	107	17	7'507	2'652	3'491	168	82	18	6'411
TI	17'678	86'310	2'786	712	7	107'493	16'631	79'972	2'938	759	8	100'308
Total AOC	706'250	672'429	90'896	8'657	1'200	1'479'432	838'819	749'140	99'200	8'950	1'008	1'697'117
Inländische Land- (LW) und Tafelweine (TW) / Vins de pays (VDP) et vins de table (VDT) indigènes												
VDP Suisse romande	34'641	33'221	13'402	3'086	59	84'409	40'129	42'976	14'731	3'254	193	101'282
LW Deutschsweiz	3'848	7'225	197	185	26	11'481	3'897	7'113	637	107	10	11'765
VDP Suisse italienne	2'046	5'560	56	36	1	7'699	950	5'009	41	63	1	6'064
TW Schw eizer Wein / VDT Vin suisse	7'742	10'580	1'274	732	31	20'359	5'736	10'015	906	1'133	6	17'796
Total LW+TW / VDP+VDT	48'277	56'586	14'929	4'039	117	123'948	50'712	65'112	16'315	4'557	210	136'906
Total AOC+LW/VDP+TW/VDT	754'527	729'015	105'825	12'696	1'317	1'603'380	889'531	814'252	115'515	13'507	1'218	1'834'023
Schweizer Weine ohne Herkunft und ausländische Weine / Vins suisses sans indication de provenance et vins étrangers												
Ohne Herkunft / Sans indication de provenance	22'761	25'232	1'618	5'803	6'671	62'085	21'844	18'137	2'109	7'473	6'426	55'989
Ausländische / étrangers	84'853	394'299	26'697	42'301	10'513	558'663	88'915	408'229	30'350	38'392	10'833	576'719
Argentinien / Argentine	1'009	7'289	66	34	2	8'400	1'026	8'211	77	51	1	9'366
Australien / Australie	3'286	10'828	29	170	18	14'331	4'211	10'811	33	216	13	15'284
Chile / Chili	2'973	9'565	129	5	2	12'674	3'183	8'284	61	5	2	11'535
Frankreich / France	18'124	94'688	12'974	15'520	942	142'248	16'879	97'372	15'914	13'189	863	144'217
Italien / Italie	26'258	160'574	5'395	19'598	4'562	216'387	28'219	167'114	4'963	18'297	4'584	223'177
Portugal	3'259	14'260	1'596	263	3'248	22'626	2'914	13'723	1'996	262	3'298	22'193
Spanien / Espagne	7'892	67'599	2'781	4'863	1'080	84'215	9'214	69'796	3'904	4'753	1'520	89'187
Südafrika / Afrique du Sud	5'725	5'662	1'425	118	17	12'947	7'943	6'939	1'737	169	14	16'802
USA	5'126	13'789	1'890	59	2	20'866	5'218	15'753	1'386	18	1	22'376
Andere / autres	11'201	10'045	412	1'671	640	23'969	10'108	10'226	279	1'432	537	22'582
Gesamttotal / Total général												
Total Wein / vin	862'141	1'148'546	134'140	60'800	18'501	2'224'128	1'000'290	1'240'618	147'974	59'372	18'477	2'466'731
Alkoholfreier Traubensaft / Jus de raisin sans alcool												
Total Traubensaft / jus de raisin	10'013	4'622	0	0	0	14'635	9'554	5'540	0	0	0	15'094

¹ Andere: Likörweine, Wermut, Sangria, usw. / autres: vins de liqueurs, Vermouth, Sangria, etc.² Rosé-Weine werden bei den Konsumzahlen zum Roten einbezogen / Les vins rosés sont inclus dans les vins rouges dans les chiffres de consommation³ Andere: Likörweine, Wermut, Sangria, usw. / autres: vins de liqueurs, Vermouth, Sangria, etc.

Quelle / source: Schweizer Weinhandelskontrolle und Kantone / Contrôle suisse du commerce des vins et cantons

5 Konsum / Consommation

5.1 Weinkonsum in der Schweiz / Consommation de vin en Suisse

Lager von AOC-, Land- und Tafelweinen / Stocks de vins AOC, de pays et de table

in / en hl	2010	2011	2012	2013	
INLÄNDISCHER WEISSWEIN					VIN BLANC INDIGÈNE
Lager am Anfang	797'062	793'870	854'560	889'531	Stocks au début
Ernte abz. Traubensaftproduktion	496'988	536'217	498'596	397'725	Récolte sans jus de raisin
Verfügbare Menge	1'294'050	1'330'087	1'353'156	1'287'256	Disponibilités
Lager am Ende	793'870	854'560	889'531	754'528	Stocks à la fin
Konsum	500'180	475'527	463'625	532'728	Consommation
AUSLÄNDISCHER WEISSWEIN					VIN BLANC ÉTRANGER
Lager am Anfang	121'461	113'877	106'051	110'759	Stocks au début
Einfuhr: - Fasswein	206'927	207'904	201'283	178'466	Importations: - en vrac
- Flaschenwein	159'823	167'054	173'817	181'765	- bouteilles
Verfügbare Menge	488'211	488'835	481'151	470'990	Disponibilités
Lager am Ende	113'877	106'051	110'759	107'614	Stocks à la fin
Konsum	374'334	382'784	370'392	363'376	Consommation
<i>Gesamtkonsum Weisswein</i>	<i>874'514</i>	<i>858'311</i>	<i>834'017</i>	<i>896'104</i>	<i>Consommation tot. de vin blanc</i>
INLÄNDISCHER ROTWEIN					VIN ROUGE INDIGÈNE
Lager am Anfang	907'067	877'631	931'209	929'767	Stocks au début
Ernte abz. Traubensaftproduktion	533'347	582'942	505'008	440'904	Récolte sans jus de raisin
Verfügbare Menge	1'440'414	1'460'573	1'436'217	1'370'671	Disponibilités
Lager am Ende	877'631	931'209	929'767	834'839	Stocks à la fin
Konsum	562'783	529'364	506'450	535'832	Consommation
AUSLÄNDISCHER ROTWEIN					VIN ROUGE ÉTRANGER
Lager am Anfang	468'104	483'723	466'985	458'825	Stocks au début
Einfuhr: - Fasswein	627'832	561'372	533'739	502'688	Importations: - en vrac
- Flaschenwein	753'830	764'824	788'140	779'557	- bouteilles
Verfügbare Menge	1'849'766	1'809'919	1'788'864	1'741'070	Disponibilités
Lager am Ende	483'723	466'985	458'825	447'846	Stocks à la fin
Konsum	1'366'043	1'342'934	1'330'039	1'293'224	Consommation
<i>Gesamtkonsum Rotwein</i>	<i>1'928'826</i>	<i>1'872'298</i>	<i>1'836'489</i>	<i>1'829'056</i>	<i>Consommation tot. de vin rouge</i>
GESAMTKONSUM	2'803'340	2'730'609	2'670'506	2'725'160	CONSOmmATION TOTALE
<i>davon inländischer Wein</i>	<i>1'062'963</i>	<i>1'004'891</i>	<i>970'075</i>	<i>1'068'560</i>	<i>dont vin indigène</i>
<i>davon ausländischer Wein</i>	<i>1'740'377</i>	<i>1'725'718</i>	<i>1'700'431</i>	<i>1'656'600</i>	<i>dont vin étranger</i>
Ausfuhr weiss ¹	5'998	5'598	5'668	6'357	Exportation blanc ¹
Ausfuhr rot ¹	14'231	14'735	10'567	10'727	Exportation rouge ¹
GESAMTKONSUM IN DER SCHWEI	2'783'111	2'710'276	2'654'271	2'708'077	CONSOmmATION TOT. EN SUISSE

davon Verarbeitungsweine / dont vins industriels						
Einfuhren					Importations	
Weisswein [2204.2941]	52'716	50'275	48'967	53'225	Vin blanc	
Rotwein [2204.2942]	13'037	10'469	12'538	10'578	Vin rouge	
Total	65'753	60'744	61'505	63'803	Total	

Schaumweinkonsum / Consommation de vin mousseux

Konsum von Schaumwein	151'929	161'382	169'234	168'849	Consommation de vin mousseux
-----------------------	---------	---------	---------	---------	------------------------------

¹ Inländische und ausländische Weine / Vins indigènes et étrangers (réexportation)

Quellen / Sources:

Inländischer Wein: Obligatorische Weinerntedeklaration, Lagerbestände beim Handel und Selbsteinkellerer

Ausländischer Wein: Einfuhr gemäss schweizerischer Aussenhandelsstatistik (SwissImpex; Stand: 24.03.2014); Lagerbestände beim Handel und Selbsteinkellerer inkl. Weine ohne Ursprungsbezeichnung

Vins indigènes: selon déclarations obligatoires de la vendange, stocks du commerce et des vigneron-encaveurs

Vins étrangers: importations selon statistiques du commerce extérieur de la Suisse (SwissImpex; état: 24.03.2014) et les stocks du commerce et des vigneron-encaveurs y compris les vins sans indication de provenance

Zolltarif-Nr. / N° de tarif douanier:

Fass / en vrac: 2204.2131/2139, 2204.2921/2922/2929, 2204.2931/2932/2939, 2204.2941/2942

Flaschen / bouteilles: 2204.2121/2129, 2204.2131/2149

Schaumwein / mousseux: 2204.1000

5.2 Konsum von ausländischem Wein

Consommation de vins étrangers

Wichtigste Herkunftsländer, ohne Weine „ohne Herkunft“, einschliesslich Verarbeitungswine

Principaux pays de provenance, sans les vins „sans indication de provenance“, y compris vins industriels

in / en hl	Rot- und Roséweine / Vins rouges et rosés				Weissweine / Vins blancs			
	2010	2011	2012*	2013	2010	2011	2012*	2013
ITALIEN / ITALIE								
Lager am Anfang / Stocks au début	163'442	168'371	169'830	172'077	27'480	25'781	27'250	28'219
Einfuhr in Fass / Importations en vrac	210'073	194'731	181'494	170'456	52'427	53'430	46'379	30'689
Einfuhr in Flaschen / Importations en bouteilles	286'648	290'656	317'725	312'993	57'487	64'110	65'697	67'717
Verfügbarkeit / Disponibilités	660'163	653'757	669'049	655'526	137'394	143'321	139'326	126'625
Lager am Ende / Stocks à la fin	168'371	169'830	172'077	165'969	25'781	27'250	28'219	26'258
Konsum / Consommation	491'792	483'927	496'972	489'557	111'613	116'071	111'107	100'367
FRANKREICH / FRANCE								
Lager am Anfang / Stocks au début	124'106	125'826	117'392	113'286	19'074	19'500	19'036	16'879
Einfuhr in Fass / Importations en vrac	204'370	182'106	180'521	160'148	34'042	37'981	43'142	28'161
Einfuhr in Flaschen / Importations en bouteilles	133'640	132'447	144'763	136'860	30'516	31'898	33'339	36'844
Verfügbarkeit / Disponibilités	462'116	440'379	442'676	410'294	83'632	89'379	95'517	81'884
Lager am Ende / Stocks à la fin	125'826	117'392	113'286	107'662	19'500	19'036	16'879	18'124
Konsum / Consommation	336'290	322'987	329'390	302'632	64'132	70'343	78'638	63'760
SPANIEN / ESPAGNE								
Lager am Anfang / Stocks au début	66'625	74'713	74'570	73'700	14'472	14'118	9'496	9'214
Einfuhr in Fass / Importations en vrac	104'406	99'645	88'090	62'919	69'569	74'912	48'598	20'809
Einfuhr in Flaschen / Importations en bouteilles	169'241	172'839	169'045	170'779	13'371	13'773	14'278	15'614
Verfügbarkeit / Disponibilités	340'272	347'197	331'705	307'398	97'412	102'803	72'372	45'637
Lager am Ende / Stocks à la fin	74'713	74'570	73'700	70'380	14'118	9'496	9'214	7'892
Konsum / Consommation	265'559	272'627	258'005	237'018	83'294	93'307	63'158	37'745

in / en hl	davon Verarbeitungswine (weiss und rot) / dont vins industriels (blancs et rouges)			
	2010	2011	2012	2013
Italien / Italie	28'393	31'423	25'591	14'311
Frankreich / France	10'695	12'092	15'602	6'819
Spanien / Espagne	23'842	15'469	11'957	9'049
Südafrika / Afrique du Sud	0	1'200	7'685	30'632
Andere / Autres	2'824	560	670	2'992
Total	65'753	60'744	61'505	63'803

Zolltarif-Nr. Weisswein / N° de tarif douanier vin blanc:

Fass / Vrac : 2204.2921/2922/2929, 2204.2941

Flaschen / Bouteilles : 2204.2121/2129

Verarbeitungswine weiss/ Vins industriels blancs: 2204.2941

Zolltarif-Nr. Rotwein / N° de tarif douanier vin rouge:

Fass / Vrac : 2204.2131/2139, 2204.2931/2932/2939, 2204.2942

Flaschen / Bouteilles : 2204.2141/2149

Verarbeitungswine rot/ Vins industriels rouges : 2204.2942

* Zahlen 2012 korrigiert (Lageranfangsbestand) / chiffres 2012 corrigés (état des stocks en début de l'année)

Quelle / Source: Schweizer Weinhandelskontrolle / Chiffres du Contrôle suisse du commerce des vins

Swiss-ImpeX : Einfuhr gemäss des schweizerischen Aussenhandelsstatistik / Importations selon statistiques du commerce extérieur de la Suisse

Stand / Etat: 24.03.2014

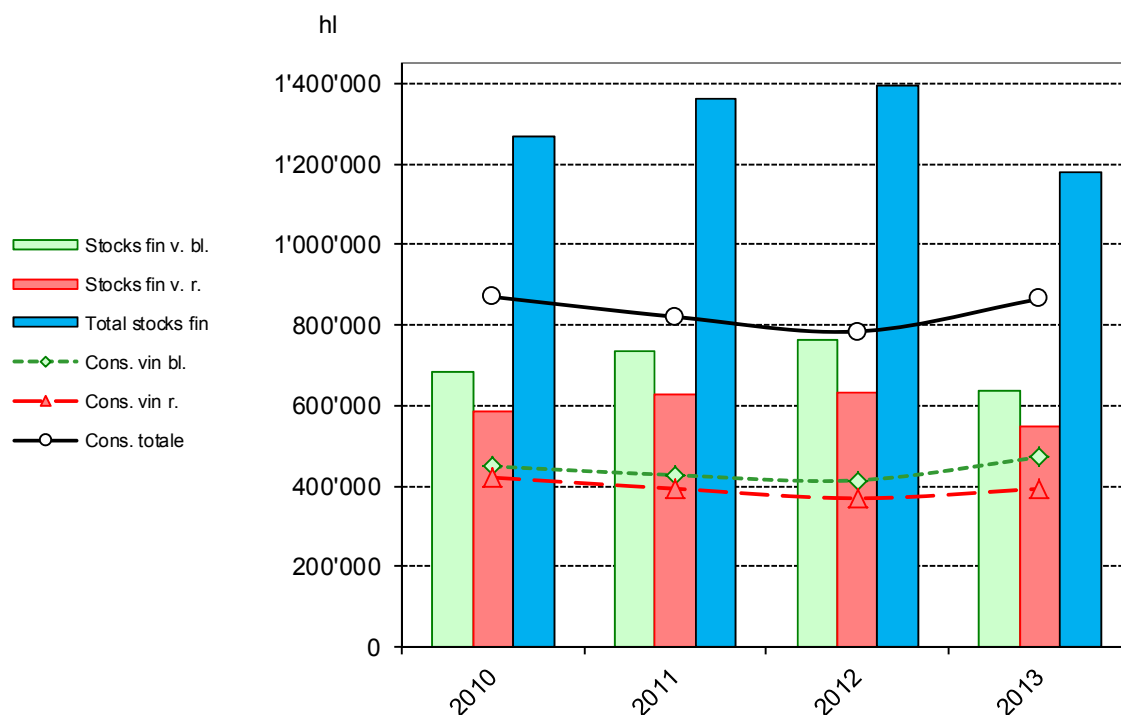
5.3 Konsum Westschweizer Weine / Consommation de vins suisses romands

Nur Lager von AOC-Weinen / Seulement stocks des vins AOC

in / en hl	2010	2011	2012	2013
WEISSWEIN / VIN BLANC				
Lager am Anfang / Stocks au début	687'769	684'044	732'591	761'270
Ernte ohne Traubensaft / Récolte sans jus de raisin	444'823	475'462	442'872	344'616
Verfügbarkeit / Disponibilités	1'132'592	1'159'506	1'175'463	1'105'886
Lager am Ende / Stocks à la fin	684'044	732'591	761'270	634'318
Konsum / Consommation	448'548	426'915	414'193	471'568
ROT- und ROSEWEINE / VINS ROUGE et ROSE				
Lager am Anfang / Stocks au début	609'252	582'890	628'366	632'638
Ernte ohne Traubensaft / Récolte sans jus de raisin	394'525	438'638	373'630	305'950
Verfügbarkeit / Disponibilités	1'003'777	1'021'528	1'001'996	938'588
Lager am Ende / Stocks à la fin	582'890	628'366	632'638	545'566
Konsum / Consommation	420'887	393'162	369'358	393'022
GESAMTKONSUM / CONSOMMATION TOTALE	869'435	820'077	783'551	864'590

Quellen: Obligatorische Weinerntedeklaration und Lagerbestände beim Handel + Selbsteinkellerer

Sources: Déclaration obligatoire de la vendange ainsi que stocks du commerce et vignerons-encaveurs



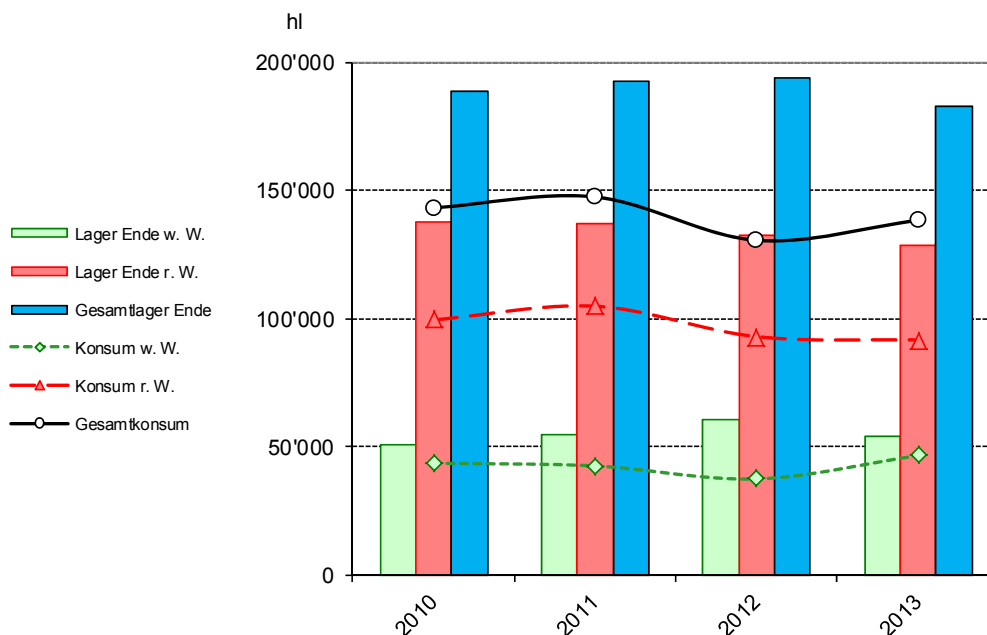
5.4 Konsum Deutschschweizer Weine / Consommation de vins suisses alémaniques

Nur Lager von AOC-Weinen / Seulement stocks des vins AOC

in / en hl	2010	2011	2012	2013
WEISSWEIN / VIN BLANC				
Lager am Anfang / Stocks au début	55'351	50'931	55'062	60'918
Ernte ohne Traubensaft / Récolte sans jus de raisin	39'245	46'718	43'331	39'979
Verfügbarkeit / Disponibilités	94'596	97'648	98'458	100'897
Lager am Ende / Stocks à la fin	50'931	55'062	60'918	54'254
Konsum / Consommation	43'666	42'586	37'540	46'643
ROT- und ROSEWEINE / VINS ROUGE et ROSE				
Lager am Anfang / Stocks au début	138'217	137'537	137'268	132'791
Ernte ohne Traubensaft / Récolte sans jus de raisin	98'836	104'554	87'120	87'536
Verfügbarkeit / Disponibilités	237'054	242'091	225'762	220'327
Lager am Ende / Stocks à la fin	137'537	137'268	132'791	128'663
Konsum / Consommation	99'517	104'823	92'971	91'664
GESAMTKONSUM / CONSOMMATION TOTALE	143'182	147'409	130'511	138'307

Quellen: Obligatorische Weinerntedeclaration und Lagerbestände beim Handel + Selbsteinkellerer

Sources: Déclaration obligatoire de la vendange ainsi que stocks du commerce et vigneron-encaveurs



5.5 Konsum Tessiner Weine / Consommation de vins tessinois

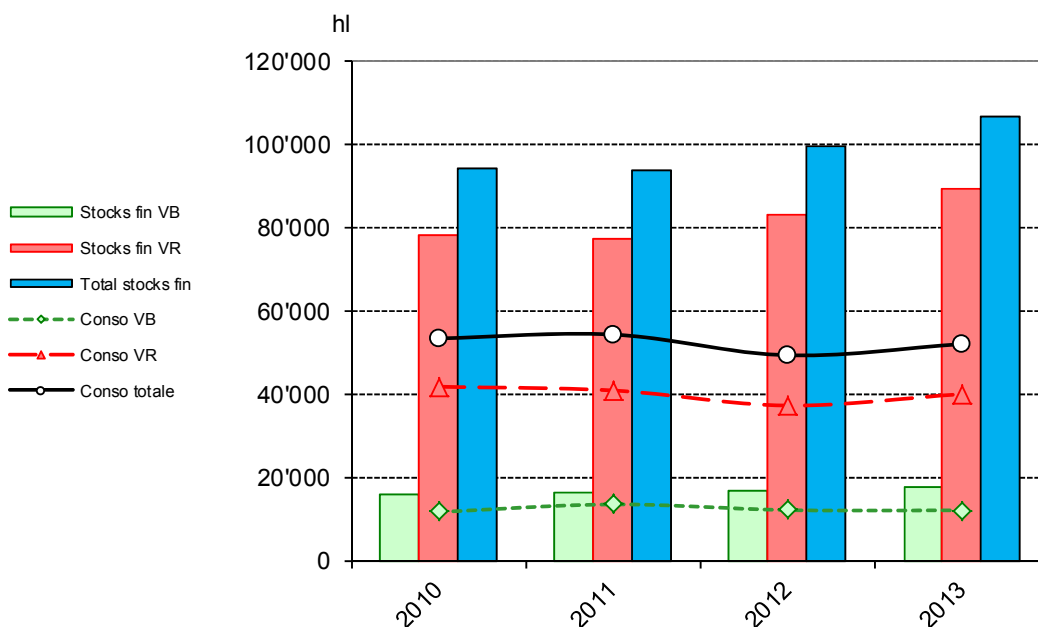
Nur Lager von AOC-Weinen / Seulement stocks des vins AOC

in / en hl	2010	2011	2012	2013
WEISSWEIN / VIN BLANC				
Lager am Anfang / Stocks au début	14'467	15'778	16'372	16'631
Ernte ohne Traubensaft ¹ / Récolte sans jus de raisin ¹	12'921	14'038	12'330	13'060
Verfügbarkeit / Disponibilités	27'388	29'816	28'702	29'691
Lager am Ende / Stocks à la fin	15'778	16'372	16'631	17'678
Konsum / Consommation	11'610	13'444	12'071	12'013
ROT- und ROSEWEINE / VINS ROUGE et ROSE				
Lager am Anfang / Stocks au début	80'113	78'367	77'236	82'910
Ernte ohne Traubensaft / Récolte sans jus de raisin	39'986	39'705	42'885	46'157
Verfügbarkeit / Disponibilités	120'099	118'072	120'121	129'067
Lager am Ende / Stocks à la fin	78'367	77'236	82'910	89'096
Konsum / Consommation	41'732	40'836	37'211	39'971
GESAMTKONSUM / CONSUMATION TOTALE	53'342	54'280	49'281	51'984

¹ Berücksichtigte rote Trauben, die zu Weisswein verarbeitet wurden / Raisin rouge vinifié en vin blanc pris en compte

Quellen: Obligatorische Weinerntedeclaration und Lagerbestände beim Handel + Selbsteinkellerer /

Sources: Déclaration obligatoire de la vendange ainsi que stocks du commerce et vigneron-encaveurs



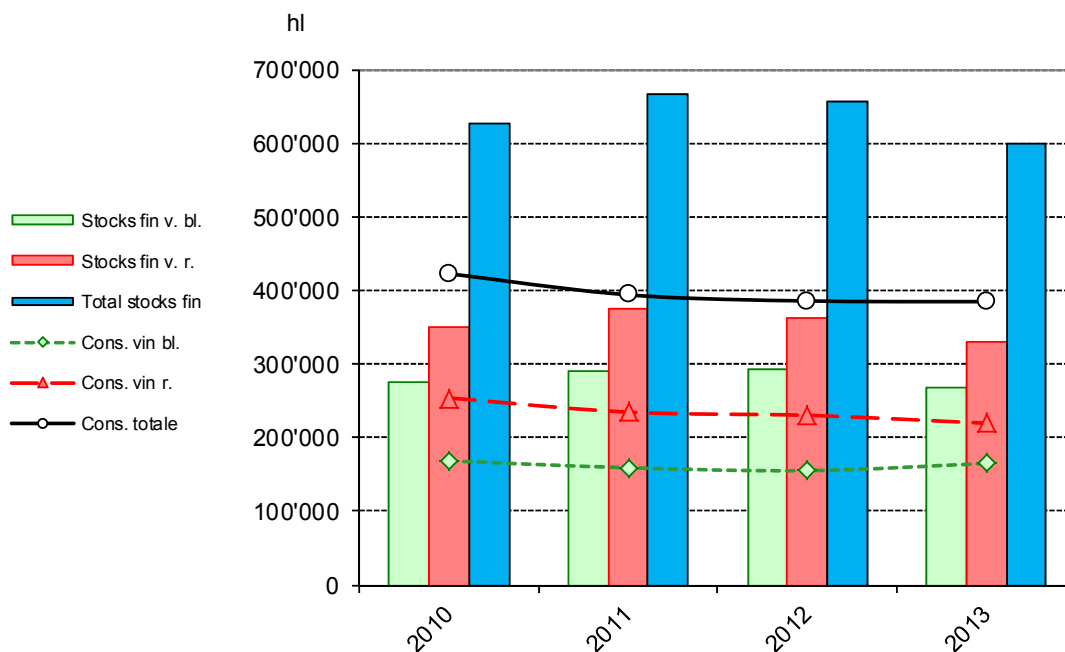
5.6 Konsum von Walliser Weinen / Consommation de vins valaisans

Nur Lager von AOC-Weinen / Seulement stocks des vins AOC

in / en hl	2010	2011	2012	2013
WEISSWEIN / VIN BLANC				
Lager am Anfang / Stocks au début	281'495	275'298	289'405	292'845
Ernte ohne Traubensaft / Récolte sans jus de raisin	162'443	173'371	158'816	140'505
Verfügbarkeit / Disponibilités	443'938	448'669	448'221	433'350
Lager am Ende / Stocks à la fin	275'298	289'405	292'845	268'295
Konsum / Consommation	168'640	159'264	155'376	165'055
ROT- und ROSEWEINE / VINS ROUGE et ROSE				
Lager am Anfang / Stocks au début	370'395	351'222	375'989	363'768
Ernte ohne Traubensaft / Récolte sans jus de raisin	234'876	259'486	218'218	186'937
Verfügbarkeit / Disponibilités	605'271	610'708	594'207	550'705
Lager am Ende / Stocks à la fin	351'222	375'989	363'768	330'964
Konsum / Consommation	254'049	234'719	230'439	219'741
GESAMTKONSUM / CONSOMMATION TOTALE	422'690	393'983	385'815	384'796

Quellen: Obligatorische Weinerntedeclaration und Lagerbestände beim Handel + Selbsteinkellerer

Sources: Déclaration obligatoire de la vendange ainsi que stocks du commerce et vigneron-encaveurs



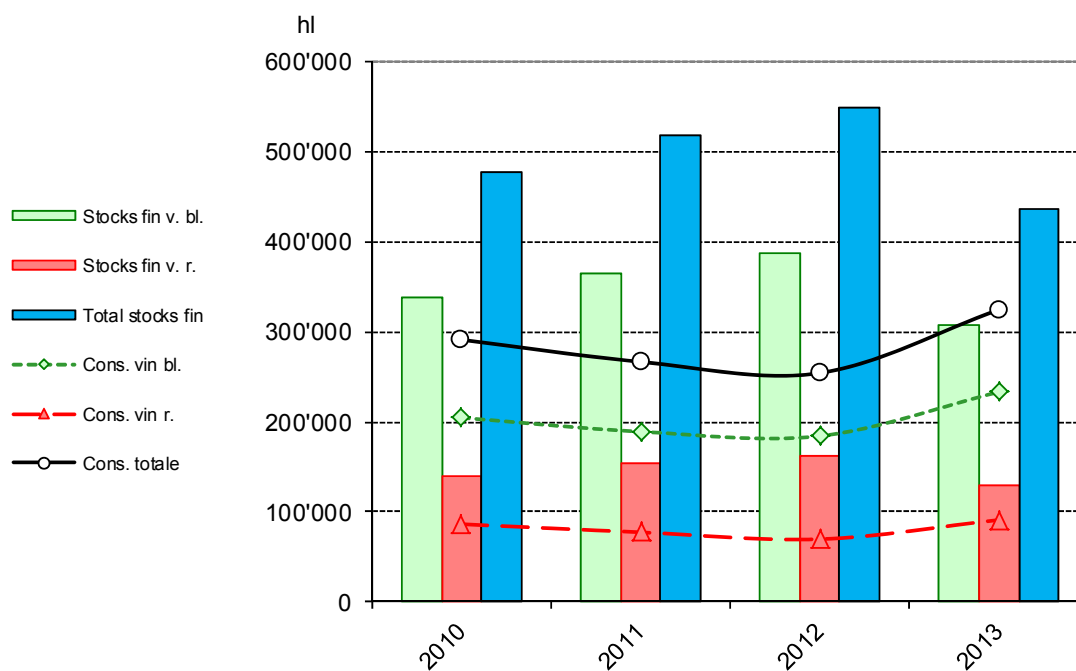
5.7 Konsum von Waadtländer Weinen / Consommation de vins vaudois

Nur Lager von AOC-Weinen / Seulement stocks des vins AOC

in / en hl	2010	2011	2012	2013
WEISSWEIN / VIN BLANC				
Lager am Anfang / Stocks au début	334'948	337'176	364'199	387'136
Ernte ohne Traubensaft / Récolte sans jus de raisin	206'813	216'166	207'243	152'539
Verfügbarkeit / Disponibilités	541'761	553'342	571'442	539'675
Lager am Ende / Stocks à la fin	337'176	364'199	387'136	306'426
Konsum / Consommation	204'585	189'143	184'306	233'249
ROT- und ROSEWEINE / VINS ROUGE et ROSE				
Lager am Anfang / Stocks au début	147'249	140'720	154'066	161'868
Ernte ohne Traubensaft / Récolte sans jus de raisin	79'955	90'822	77'691	59'326
Verfügbarkeit / Disponibilités	227'204	231'542	231'757	221'194
Lager am Ende / Stocks à la fin	140'720	154'066	161'868	129'944
Konsum / Consommation	86'484	77'476	69'889	91'250
GESAMTKONSUM / CONSOMMATION TOTALE	291'070	266'619	254'195	324'499

Quellen: Obligatorische Weinerntedeklaration und Lagerbestände beim Handel + Selbsteinkellerer

Sources: Déclaration obligatoire de la vendange ainsi que stocks du commerce et vigneron-encaveurs



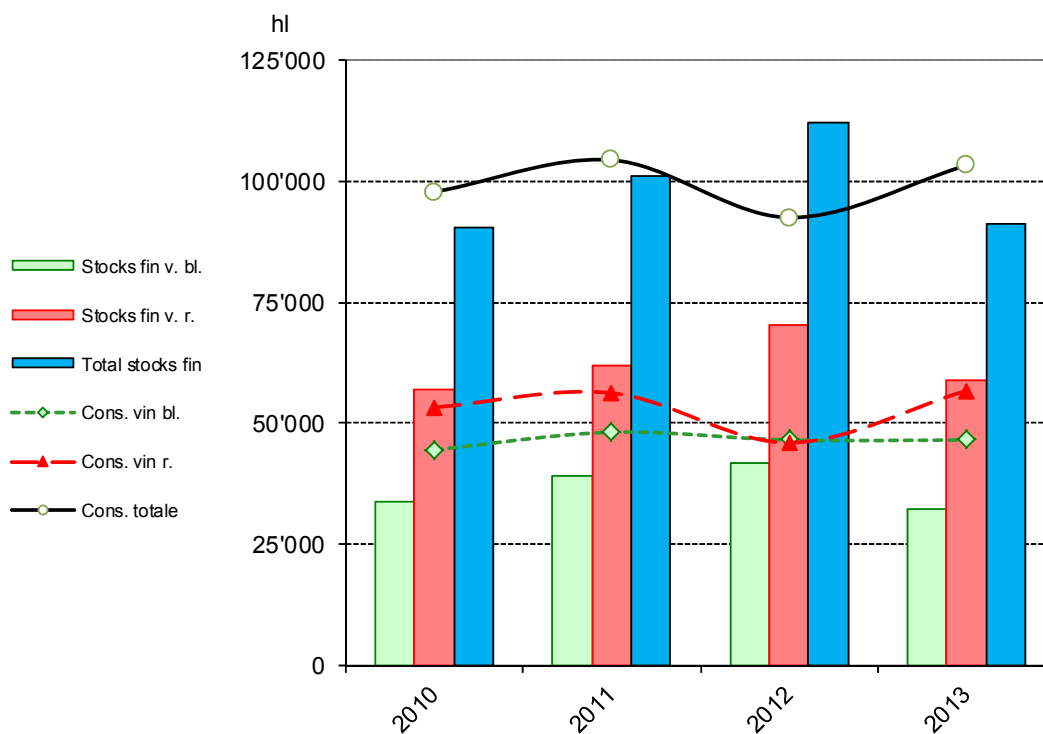
5.8 Konsum von Genfer Weinen / Consommation de vins genevois

Nur Lager von AOC-Weinen / Seulement stocks des vins AOC

in / en hl	2010	2011	2012	2013
WEISSWEIN / VIN BLANC				
Lager am Anfang / Stocks au début	31'201	33'638	39'168	41'833
Ernte ohne Traubensaft / Récolte sans jus de raisin	46'986	53'695	49'222	37'178
Verfügbarkeit / Disponibilités	78'187	87'333	88'390	79'011
Lager am Ende / Stocks à la fin	33'638	39'168	41'833	32'443
Konsum / Consommation	44'549	48'165	46'557	46'568
ROT- und ROSEWEINE / VINS ROUGE et ROSE				
Lager am Anfang / Stocks au début	54'385	57'049	62'142	70'498
Ernte ohne Traubensaft / Récolte sans jus de raisin	55'979	61'382	54'376	45'158
Verfügbarkeit / Disponibilités	110'364	118'431	116'518	115'656
Lager am Ende / Stocks à la fin	57'049	62'142	70'498	58'887
Konsum / Consommation	53'315	56'289	46'020	56'769
GESAMTKONSUM / CONSUMMATION TOTALE	97'864	104'454	92'577	103'337

Quellen: Obligatorische Weinerntedeklaration und Lagerbestände beim Handel + Selbsteinkellerer

Sources: Déclaration obligatoire de la vendange ainsi que stocks du commerce et vigneron-encaveurs



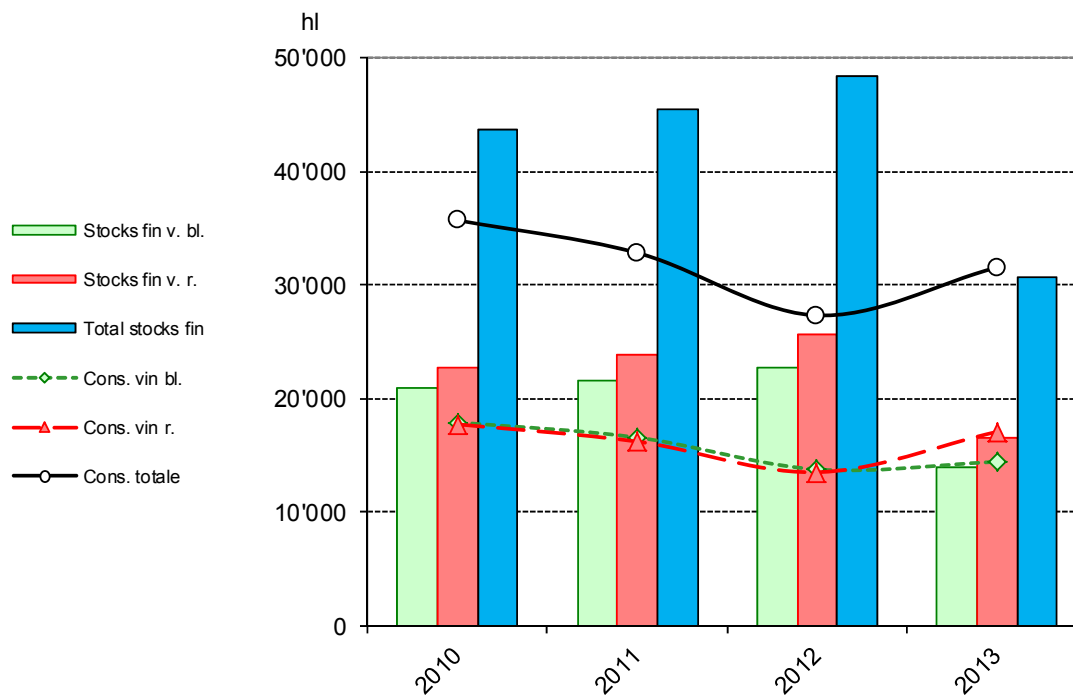
5.9 Konsum von Neuenburger Weinen / Consommation de vins neuchâtelois

Nur Lager von AOC-Weinen / Seulement stocks des vins AOC

in / en hl	2010	2011	2012	2013
WEISSWEIN / VIN BLANC				
Lager am Anfang / Stocks au début	23'137	20'982	21'534	22'684
Ernte ohne Traubensaft / Récolte sans jus de raisin	15'773	17'143	14'938	5'817
Verfügbarkeit / Disponibilités	38'910	38'125	36'472	28'501
Lager am Ende / Stocks à la fin	20'982	21'534	22'684	14'043
Konsum / Consommation	17'928	16'591	13'788	14'458
ROT- und ROSEWEINE / VINS ROUGE et ROSE				
Lager am Anfang / Stocks au début	24'633	22'722	23'863	25'704
Ernte ohne Traubensaft / Récolte sans jus de raisin	15'845	17'373	15'378	8'017
Verfügbarkeit / Disponibilités	40'478	40'095	39'241	33'721
Lager am Ende / Stocks à la fin	22'722	23'863	25'704	16'631
Konsum / Consommation	17'756	16'232	13'537	17'090
GESAMTKONSUM / CONSOMMATION TOTALE	35'684	32'823	27'326	31'548

Quellen: Obligatorische Weinerntedeclaration und Lagerbestände beim Handel + Selbsteinkellerer

Sources: Déclaration obligatoire de la vendange ainsi que stocks du commerce et vigneron-encaveurs



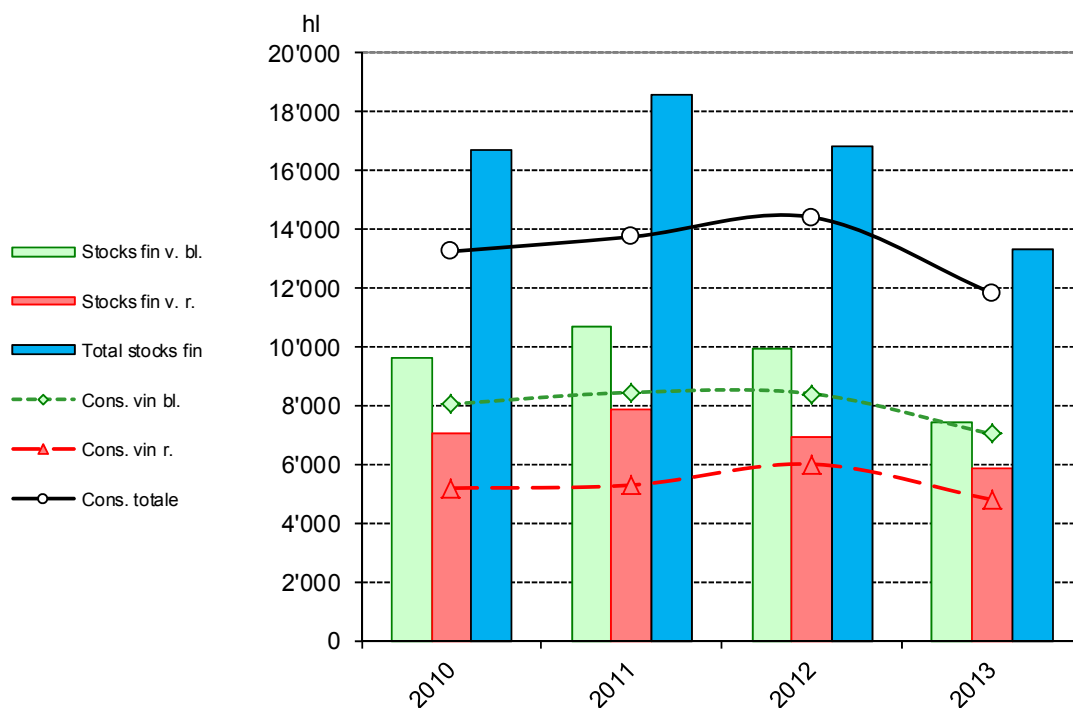
5.10 Konsum von Bielersee-Weinen / Consommation de vins du Lac de Biene

Nur Lager von AOC-Weinen / Seulement stocks des vins AOC

in / en hl	2010	2011	2012	2013
WEISSWEIN / VIN BLANC				
Lager am Anfang / Stocks au début	10'343	9'632	10'685	9'911
Ernte ohne Traubensaft / Récolte sans jus de raisin	7'348	9'506	7'633	4'579
Verfügbarkeit / Disponibilités	17'691	19'138	18'318	14'490
Lager am Ende / Stocks à la fin	9'632	10'685	9'911	7'461
Konsum / Consommation	8'059	8'453	8'407	7'029
ROT- und ROSEWEINE / VINS ROUGE et ROSE				
Lager am Anfang / Stocks au début	7'336	7'069	7'879	6'914
Ernte ohne Traubensaft / Récolte sans jus de raisin	4'927	6'108	5'046	3'764
Verfügbarkeit / Disponibilités	12'263	13'177	12'925	10'678
Lager am Ende / Stocks à la fin	7'069	7'879	6'914	5'877
Konsum / Consommation	5'194	5'298	6'011	4'801
GESAMTKONSUM / CONSUMATION TOTALE	13'253	13'751	14'418	11'830

Quellen: Obligatorische Weinerntedeclaration und Lagerbestände beim Handel + Selbsteinkellerer

Sources: Déclaration obligatoire de la vendange ainsi que stocks du commerce et vigneron-encaveurs



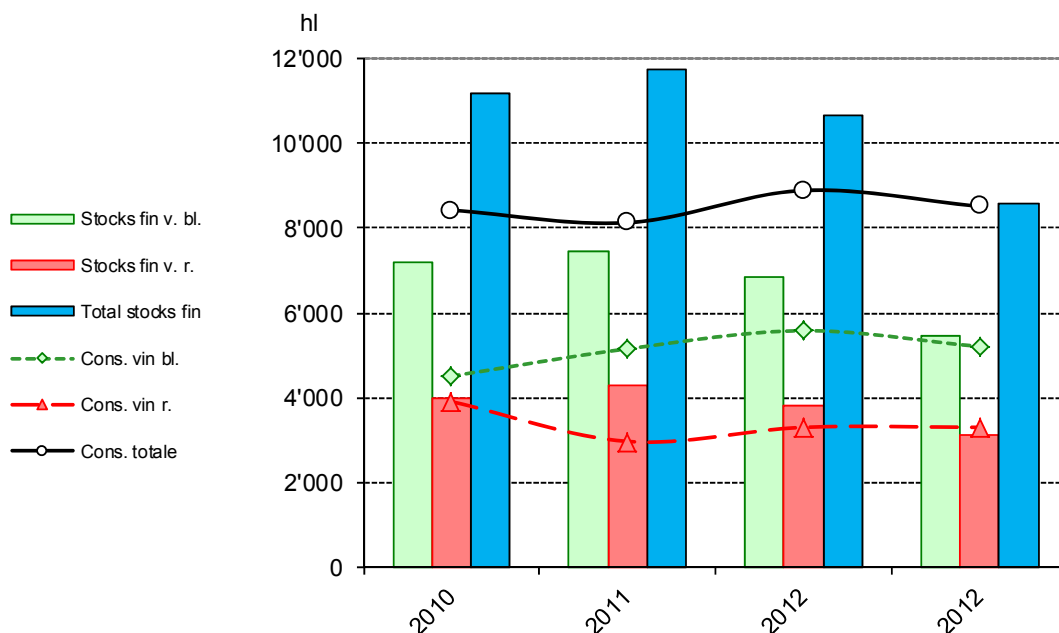
5.11 Konsum von Freiburger Weinen / Consommation de vins fribourgeois

Nur Lager von AOC-Weinen / Seulement stocks des vins AOC

in / en hl	2010	2011	2012	2012
WEISSWEIN / VIN BLANC				
Lager am Anfang / Stocks au début	6'468	7'182	7'450	6'829
Ernte ohne Traubensaft / Récolte sans jus de raisin	5'226	5'422	4'960	3'823
Verfügbarkeit / Disponibilités	11'694	12'604	12'410	10'652
Lager am Ende / Stocks à la fin	7'182	7'450	6'829	5'445
Konsum / Consommation	4'512	5'154	5'581	5'207
ROT- und ROSEWEINE / VINS ROUGE et ROSE				
Lager am Anfang / Stocks au début	5'103	3'991	4'301	3'827
Ernte ohne Traubensaft / Récolte sans jus de raisin	2'799	3'282	2'830	2'607
Verfügbarkeit / Disponibilités	7'901	7'273	7'131	6'434
Lager am Ende / Stocks à la fin	3'991	4'301	3'827	3'129
Konsum / Consommation	3'910	2'972	3'304	3'305
GESAMTKONSUM / CONSOMMATION TOTALE	8'422	8'125	8'885	8'512

Quellen: Obligatorische Weinerntedeclaration und Lagerbestände beim Handel + Selbsteinkellerer

Sources: Déclaration obligatoire de la vendange ainsi que stocks du commerce et vigneron-encaveurs



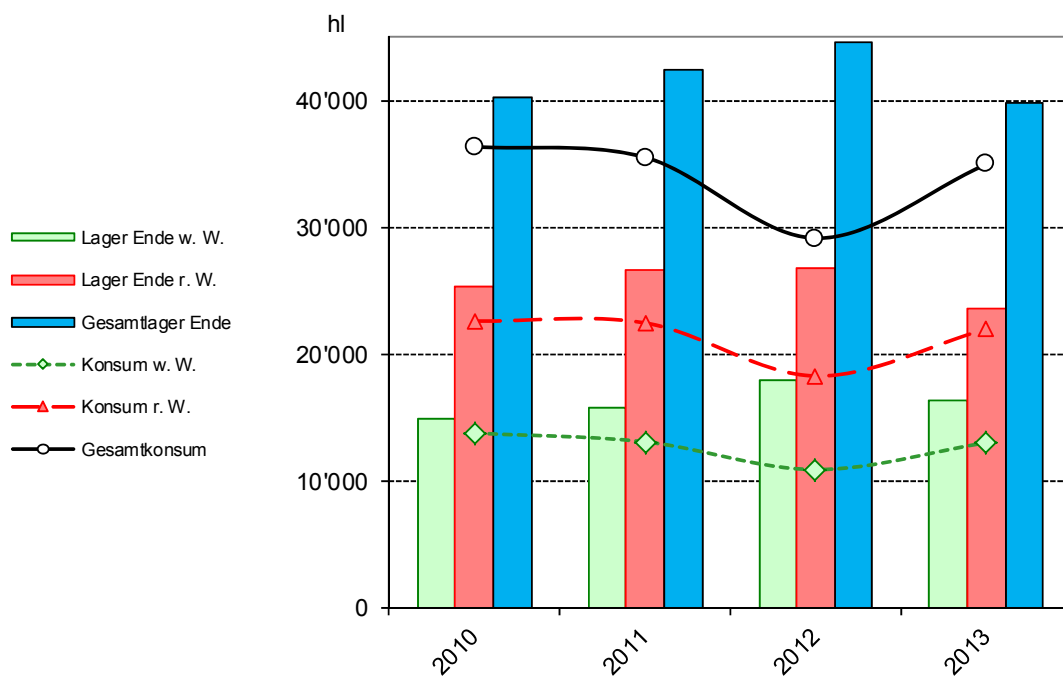
5.12 Konsum von Zürcher Weinen / Consommation de vins zurichois

Nur Lager von AOC-Weinen / Seulement stocks des vins AOC

in / en hl	2010	2011	2012	2013
WEISSWEIN / VIN BLANC				
Lager am Anfang / Stocks au début	17'371	14'860	15'800	17'931
Ernte ohne Traubensaft / Récolte sans jus de raisin	11'252	14'014	13'013	11'396
Verfügbarkeit / Disponibilités	28'623	28'874	28'813	29'327
Lager am Ende / Stocks à la fin	14'860	15'800	17'931	16'319
Konsum / Consommation	13'763	13'074	10'882	13'008
ROT- und ROSEWEINE / VINS ROUGE et ROSE				
Lager am Anfang / Stocks au début	27'410	25'376	26'590	26'729
Ernte ohne Traubensaft / Récolte sans jus de raisin	20'571	23'674	18'411	18'812
Verfügbarkeit / Disponibilités	47'981	49'050	45'001	45'541
Lager am Ende / Stocks à la fin	25'376	26'590	26'729	23'565
Konsum / Consommation	22'605	22'460	18'272	21'976
GESAMTKONSUM / CONSOMMATION TOTALE	36'368	35'534	29'154	34'984

Quellen: Obligatorische Weinerntedeclaration und Lagerbestände beim Handel + Selbsteinkellerer

Sources: Déclaration obligatoire de la vendange ainsi que stocks du commerce et vigneron-encaveurs



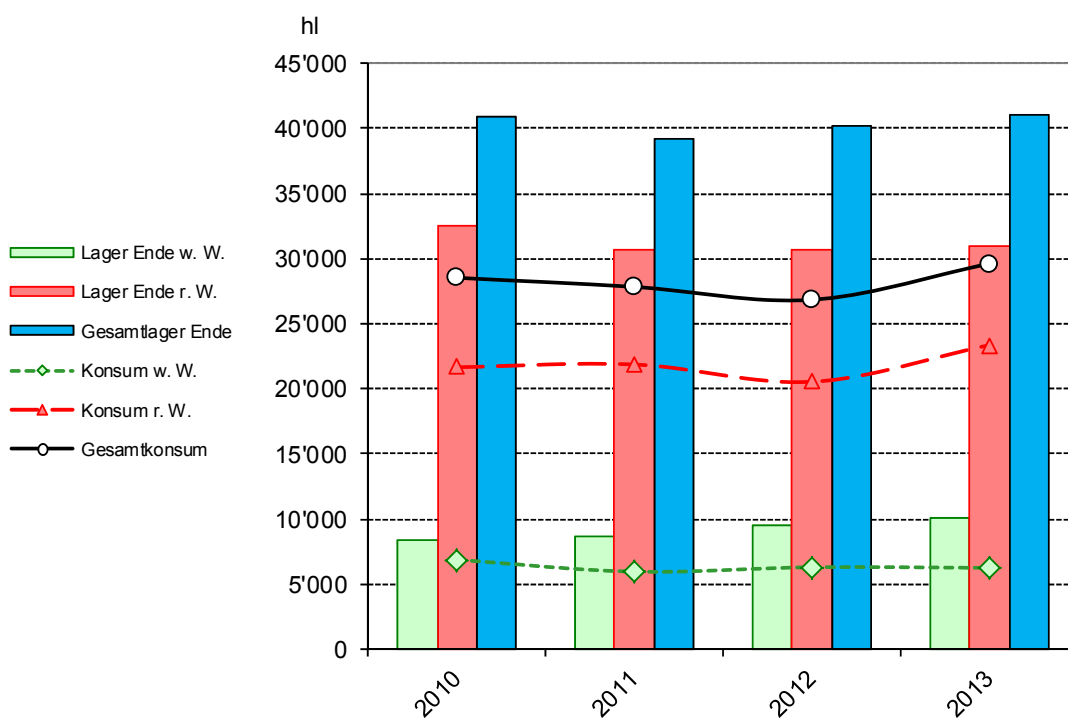
5.13 Konsum von Schaffhauser Weinen / Consommation de vins schaffhousois

Nur Lager von AOC-Weinen / Seulement stocks des vins AOC

in / en hl	2010	2011	2012	2013
WEISSWEIN / VIN BLANC				
Lager am Anfang / Stocks au début	9'061	8'433	8'637	9'507
Ernte ohne Traubensaft / Récolte sans jus de raisin	6'242	6'158	7'165	6'880
Verfügbarkeit / Disponibilités	15'303	14'591	15'802	16'387
Lager am Ende / Stocks à la fin	8'433	8'637	9'507	10'139
Konsum / Consommation	6'870	5'954	6'295	6'248
ROT- und ROSEWEINE / VINS ROUGE et ROSE				
Lager am Anfang / Stocks au début	29'906	32'458	30'616	30'648
Ernte ohne Traubensaft / Récolte sans jus de raisin	24'210	20'025	20'565	23'599
Verfügbarkeit / Disponibilités	54'116	52'483	51'181	54'247
Lager am Ende / Stocks à la fin	32'458	30'616	30'648	30'892
Konsum / Consommation	21'658	21'867	20'533	23'355
GESAMTKONSUM / CONSUMATION TOTALE	28'527	27'821	26'829	29'603

Quellen: Obligatorische Weinerntedeclaration und Lagerbestände beim Handel + Selbsteinkellerer

Sources: Déclaration obligatoire de la vendange ainsi que stocks du commerce et vigneron-encaveurs



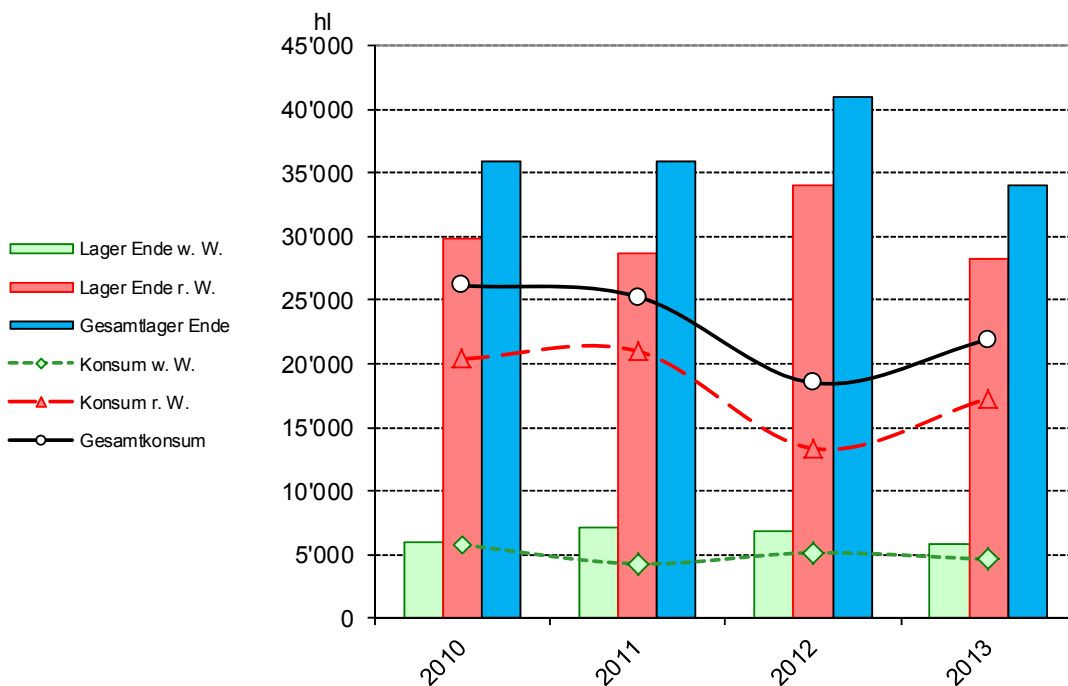
5.14 Konsum von Bündner Weinen / Consommation de vins grisons

Nur Lager von AOC-Weinen / Seulement stocks des vins AOC

in / en hl	2010	2011	2012	2013
WEISSWEIN / VIN BLANC				
Lager am Anfang / Stocks au début	6'785	5'964	7'095	6'897
Ernte ohne Traubensaft / Récolte sans jus de raisin	4'945	5'412	4'947	3'614
Verfügbarkeit / Disponibilités	11'730	11'376	12'042	10'511
Lager am Ende / Stocks à la fin	5'964	7'095	6'897	5'885
Konsum / Consommation	5'766	4'281	5'145	4'626
ROT- und ROSEWEINE / VINS ROUGE et ROSE				
Lager am Anfang / Stocks au début	30'589	29'883	28'736	34'020
Ernte ohne Traubensaft / Récolte sans jus de raisin	19'672	19'839	18'629	11'438
Verfügbarkeit / Disponibilités	50'261	49'722	47'365	45'458
Lager am Ende / Stocks à la fin	29'883	28'736	34'020	28'181
Konsum / Consommation	20'378	20'986	13'345	17'277
GESAMTKONSUM / CONSOMMATION TOTALE				
	26'145	25'267	18'490	21'903

Quellen: Obligatorische Weinerntedeclaration und Lagerbestände beim Handel + Selbsteinkellerer

Sources: Déclaration obligatoire de la vendange ainsi que stocks du commerce et vigneron-encaveurs



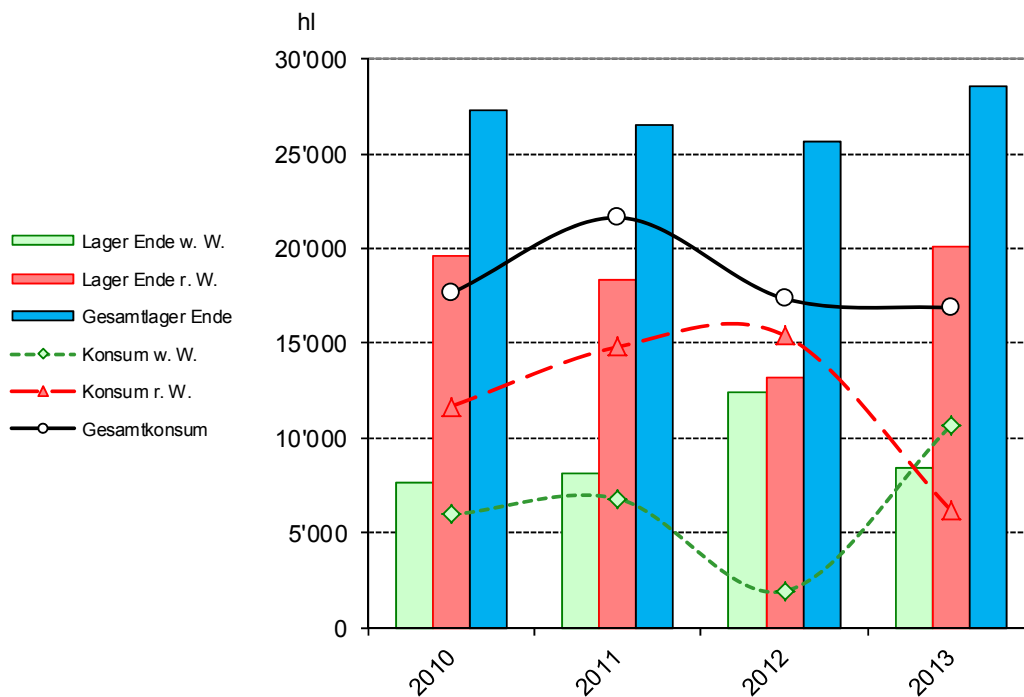
5.15 Konsum von Aargauer Weinen / Consommation de vins argoviens

Nur Lager von AOC-Weinen / Seulement stocks des vins AOC

in / en hl	2010	2011	2012	2013
WEISSWEIN / VIN BLANC				
Lager am Anfang / Stocks au début	7'610	7'652	8'140	12'421
Ernte ohne Traubensaft / Récolte sans jus de raisin	6'012	7'298	6'225	6'723
Verfügbarkeit / Disponibilités	13'622	14'950	14'365	19'144
Lager am Ende / Stocks à la fin	7'652	8'140	12'421	8'471
Konsum / Consommation	5'970	6'810	1'944	10'673
ROT- und ROSEWEINE / VINS ROUGE et ROSE				
Lager am Anfang / Stocks au début	18'781	19'620	18'333	13'192
Ernte ohne Traubensaft / Récolte sans jus de raisin	12'528	13'532	10'277	13'087
Verfügbarkeit / Disponibilités	31'309	33'152	28'610	26'279
Lager am Ende / Stocks à la fin	19'620	18'333	13'192	20'078
Konsum / Consommation	11'689	14'819	15'418	6'201
GESAMTKONSUM / CONSOMMATION TOTALE	17'659	21'628	17'362	16'874

Quellen: Obligatorische Weinerntedeclaration und Lagerbestände beim Handel + Selbsteinkellerer

Sources: Déclaration obligatoire de la vendange ainsi que stocks du commerce et vigneron-encaveurs



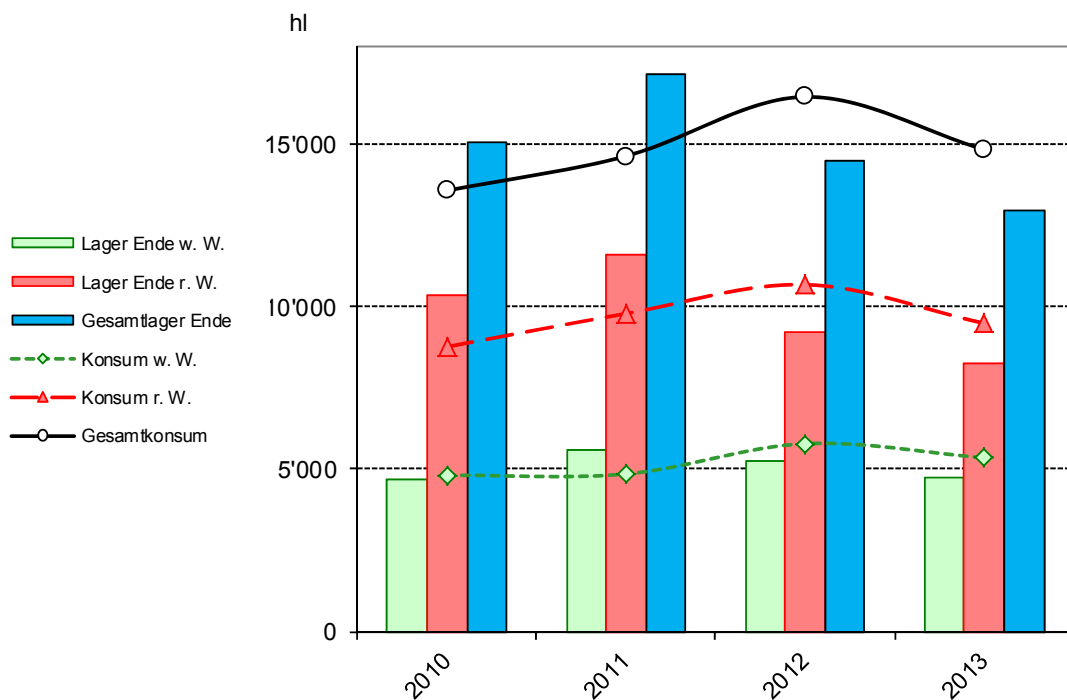
5.16 Konsum von Thurgauer Weinen / Consommation de vins thurgoviens

Nur Lager von AOC-Weinen / Seulement stocks des vins AOC

in / en hl	2010	2011	2012	2013
WEISSWEIN / VIN BLANC				
Lager am Anfang / Stocks au début	4'733	4'699	5'608	5'258
Ernte ohne Traubensaft / Récolte sans jus de raisin	4'779	5'760	5'435	4'819
Verfügbarkeit / Disponibilités	9'511	10'459	11'043	10'077
Lager am Ende / Stocks à la fin	4'699	5'608	5'258	4'727
Konsum / Consommation	4'812	4'851	5'785	5'350
ROT- und ROSEWEINE / VINS ROUGE et ROSE				
Lager am Anfang / Stocks au début	9'774	10'363	11'583	9'249
Ernte ohne Traubensaft / Récolte sans jus de raisin	9'359	11'013	8'351	8'514
Verfügbarkeit / Disponibilités	19'132	21'376	19'934	17'763
Lager am Ende / Stocks à la fin	10'363	11'583	9'249	8'268
Konsum / Consommation	8'769	9'793	10'685	9'495
GESAMTKONSUM / CONSUMATION TOTALE	13'582	14'644	16'470	14'844

Quellen: Obligatorische Weinerntedeclaration und Lagerbestände beim Handel + Selbsteinkellerer

Sources: Déclaration obligatoire de la vendange ainsi que stocks du commerce et vigneron-encaveurs



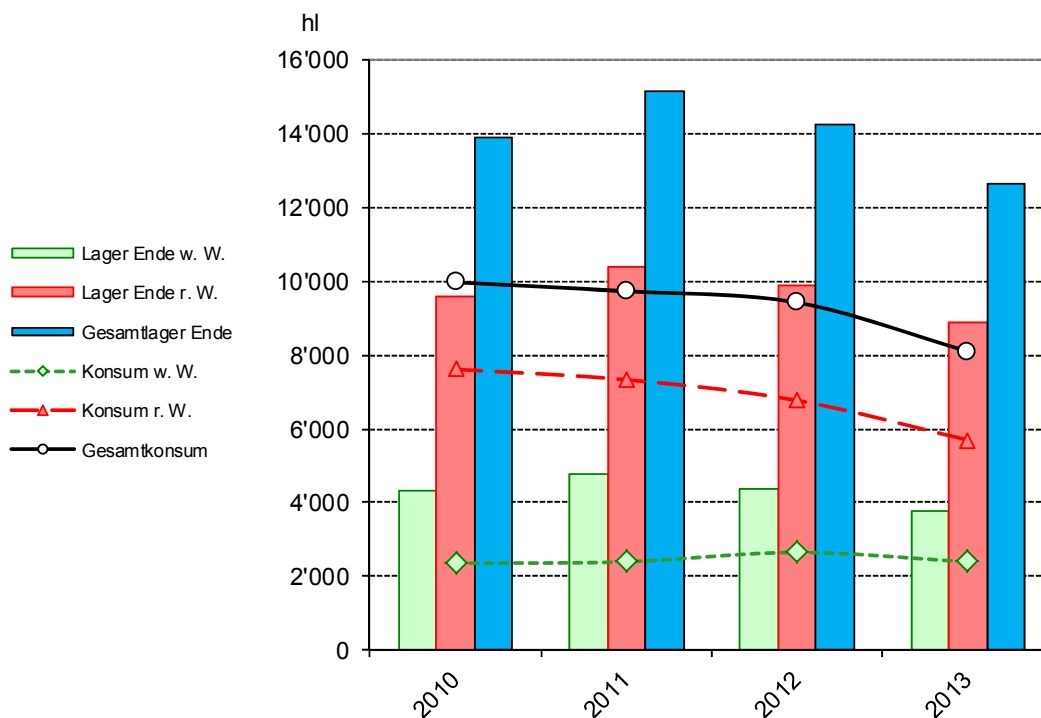
5.17 Konsum von St. Galler Weinen / Consommation de vins saint-gallois

Nur Lager von AOC-Weinen / Seulement stocks des vins AOC

in / en hl	2010	2011	2012	2013
WEISSWEIN / VIN BLANC				
Lager am Anfang / Stocks au début	4'777	4'305	4'760	4'376
Ernte ohne Traubensaft / Récolte sans jus de raisin	1'886	2'854	2'268	1'817
Verfügbarkeit / Disponibilités	6'663	7'159	7'028	6'193
Lager am Ende / Stocks à la fin	4'305	4'760	4'376	3'793
Konsum / Consommation	2'358	2'399	2'652	2'400
ROT- und ROSEWEINE / VINS ROUGE et ROSE				
Lager am Anfang / Stocks au début	11'739	9'587	10'385	9'884
Ernte ohne Traubensaft / Récolte sans jus de raisin	5'460	8'128	6'268	4'682
Verfügbarkeit / Disponibilités	17'199	17'715	16'653	14'566
Lager am Ende / Stocks à la fin	9'587	10'385	9'884	8'867
Konsum / Consommation	7'612	7'330	6'769	5'699
GESAMTKONSUM / CONSOMMATION TOTALE				
	9'971	9'729	9'421	8'099

Quellen: Obligatorische Weinerntedeclaration und Lagerbestände beim Handel + Selbsteinkellerer

Sources: Déclaration obligatoire de la vendange ainsi que stocks du commerce et vigneron-encaveurs



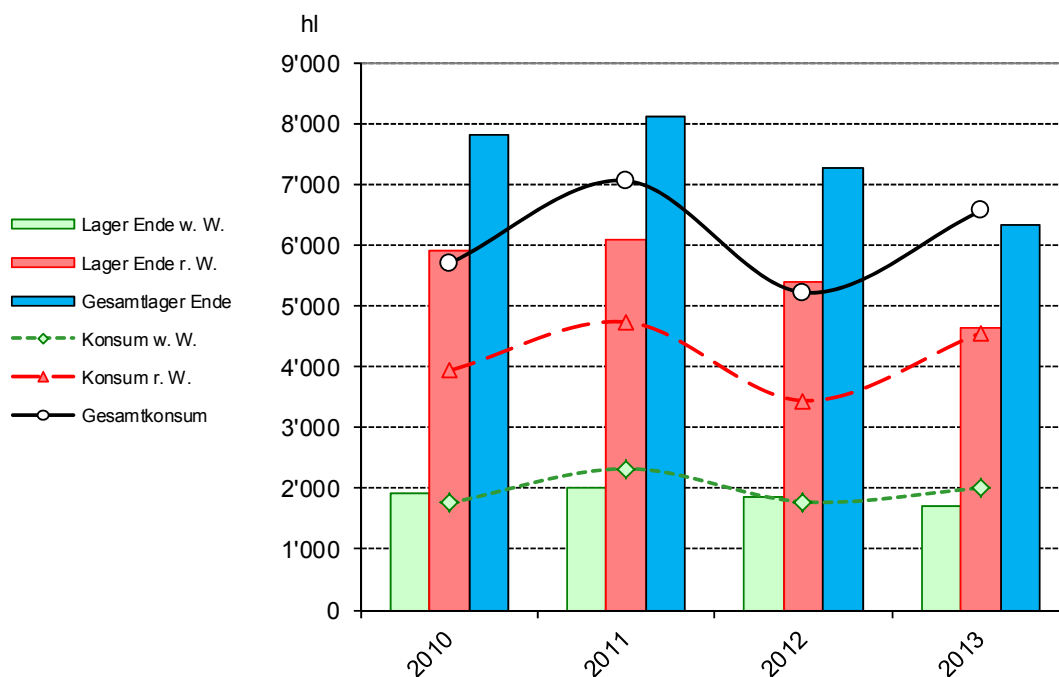
5.18 Konsum von Baselländer Weinen / Consommation de vins de Bâle-Campagne

Nur Lager von AOC-Weinen / Seulement stocks des vins AOC

in / en hl	2010	2011	2012	2013
WEISSWEIN / VIN BLANC				
Lager am Anfang / Stocks au début	1'981	1'913	2'001	1'876
Ernte ohne Traubensaft / Récolte sans jus de raisin	1'695	2'413	1'655	1'848
Verfügbarkeit / Disponibilités	3'676	4'326	3'656	3'724
Lager am Ende / Stocks à la fin	1'913	2'001	1'876	1'718
Konsum / Consommation	1'763	2'325	1'780	2'006
ROT- und ROSEWEINE / VINS ROUGE et ROSE				
Lager am Anfang / Stocks au début	6'028	5'903	6'107	5'410
Ernte ohne Traubensaft / Récolte sans jus de raisin	3'814	4'941	2'748	3'778
Verfügbarkeit / Disponibilités	9'841	10'844	8'855	9'188
Lager am Ende / Stocks à la fin	5'903	6'107	5'410	4'631
Konsum / Consommation	3'938	4'737	3'445	4'557
GESAMTKONSUM / CONSOMMATION TOTALE	5'701	7'062	5'225	6'564

Quellen: Obligatorische Weinerntedeclaration und Lagerbestände beim Handel + Selbsteinkellerer

Sources: Déclaration obligatoire de la vendange ainsi que stocks du commerce et vigneron-encaveurs



Konsum anderer Deutschschweizer Weine Consommation d'autres vins suisses alémaniques

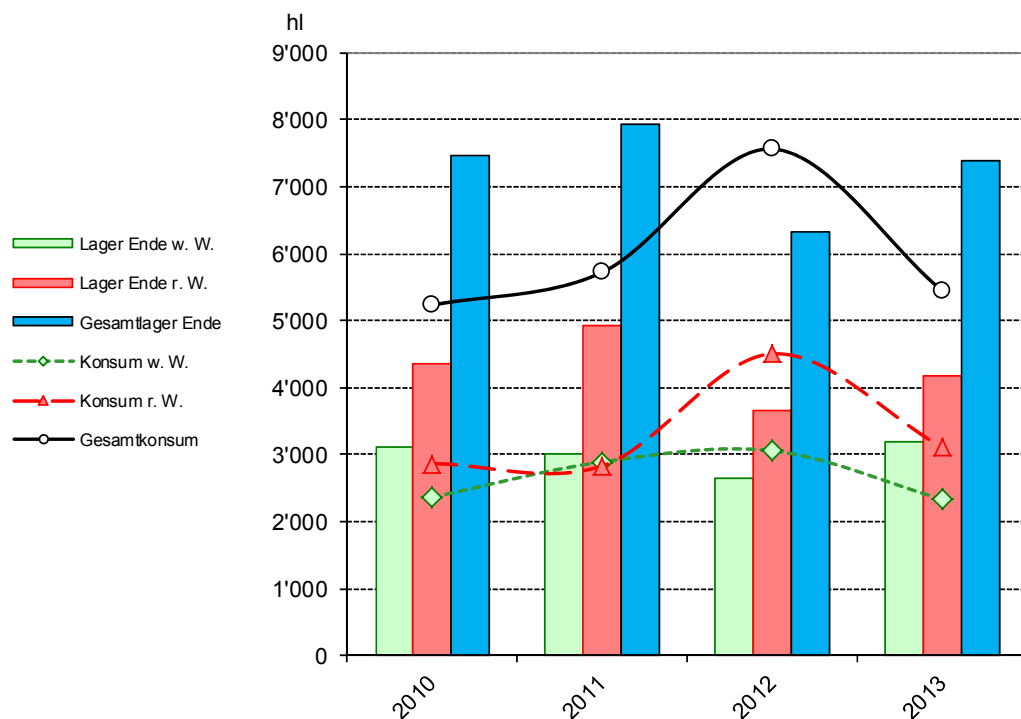
Nur Lager von AOC-Weinen / Seulement stocks des vins AOC

Kantone / cantons: AI, AR, BE (ohne Bielersee/sans le lac de Bienne), BS, GL, LU, NW, OW, SO, SZ, UR, ZG

in / en hl	2010	2011	2012	2013
WEISSWEIN / VIN BLANC				
Lager am Anfang / Stocks au début	3'035	3'104	3'022	2'652
Ernte ohne Traubensaft / Récolte sans jus de raisin	2'434	2'808	2'686	2'882
Verfügbarkeit / Disponibilités	5'468	5'912	5'708	5'534
Lager am Ende / Stocks à la fin	3'104	3'022	2'652	3'202
Konsum / Consommation	2'364	2'890	3'056	2'332
ROT- und ROSEWEINE / VINS ROUGE et ROSE				
Lager am Anfang / Stocks au début	3'991	4'347	4'919	3'659
Ernte ohne Traubensaft / Récolte sans jus de raisin	3'223	3'403	3'244	3'626
Verfügbarkeit / Disponibilités	7'214	7'750	8'163	7'285
Lager am Ende / Stocks à la fin	4'347	4'919	3'659	4'181
Konsum / Consommation	2'867	2'831	4'504	3'104
GESAMTKONSUM / CONSUMATION TOTALE	5'231	5'721	7'560	5'436

Quellen: Obligatorische Weinerntedeklaration und Lagerbestände beim Handel + Selbsteinkellerer

Sources: Déclaration obligatoire de la vendange ainsi que stocks du commerce et vigneron-encaveurs



5.20 Konsum von Traubensaft / Consommation de jus de raisin

in / en hl	2010	2011	2012	2013
Lager am Anfang / Stocks au début	13'479	14'495	14'521	15'094
davon / dont				
- Weiss / blanc	7'218	7'978	8'098	9'554
- Rot / rouge	6'261	6'517	6'423	5'540
Inländische Produktion¹ / Production indigène¹	603	944	261	231
davon / dont				
- Weiss / blanc	158	543	239	-
- Rot / rouge	445	401	22	-
Einfuhr / Importation	78'336	74'322	72'557	74'008
Verfügbare Menge / Disponibilités	92'418	89'761	87'339	89'333
Ausfuhr / Exportation	862	785	4'255	5'818
Lager am Ende / Stocks à la fin	14'495	14'521	15'094	14'635
davon / dont				
- Weiss / blanc	7'978	8'098	9'554	10'013
- Rot / rouge	6'517	6'423	5'540	4'622
GESAMTKONSUM / CONSOMMATION TOTALE	77'061	74'455	67'990	68'880

Quellen / Sources :

Lagerbestände beim Handel und Selbsteinkellerer / Stocks du commerce et vigneron-encaveurs

Schweizerische Aussenhandelsstatistik / Statistique du commerce extérieur de la Suisse (Stand/état: 24.03.2014)

Zolltarif-Nr. / N°s de tarif douanier: 2009.6111/ 6119/ 6122/ 6129, 2202.9018/ 9019

¹ Die Traubensaftproduktion wird in der Schweiz nicht genau erfasst, es kann Abweichungen gegen oben geben /
La production de jus de raisin ne peut être saisie correctement en Suisse, des déviations vers le haut sont possibles.

6 Einfuhren / Importations

in / en hl		Tarifr. / No. tarifaire	2010	2011	2012	2013	Diff. 13/12 hl %	
Weisswein / Vin blanc	in Flaschen, zum KZA ¹ <i>en bouteilles, TC</i> ¹	2204.2121	159'227	166'445	173'026	180'984	+ 7'959	+ 4.6
	in Flaschen, zum AKZA ² <i>en bouteilles, THC</i> ²	2204.2129	596	609	791	781	- 10	- 1.3
	im Fass > 13% Vol., zum KZA <i>en fûts > 13% vol., TC</i>	2204.2921	22'476	25'133	27'934	31'869	+ 3'935	+ 14.1
	im Fass ≤ 13% Vol., zum KZA <i>en fûts ≤ 13% vol., TC</i>	2204.2922	131'716	132'486	124'370	93'340	- 31'029	- 24.9
	Andere, im Fass, zum AKZA <i>Autres, en fûts, THC</i>	2204.2929	19	10	12	32	+ 20	+ 164.9
	Verarbeitungswein / <i>Vin industriel</i>	2204.2941	52'716	50'275	48'967	53'225	+ 4'257	+ 8.7
	TOTAL		366'750	374'958	375'100	360'231	- 14'869	- 4.0
	davon in Flaschen <i>dont en bouteilles</i>		159'823	167'054	173'817	181'765	+ 7'948	+ 4.6
	davon im Fass <i>dont vin en vrac</i>		206'927	207'904	201'283	178'466	- 22'817	- 11.3
	Rotwein / Vin rouge	in Flaschen, zum KZA <i>en bouteilles, TC</i>	2204.2141	751'337	762'140	785'301	776'778	- 8'523
in Flaschen, zum AKZA <i>en bouteilles, THC</i>		2204.2149	2'494	2'685	2'839	2'779	- 59	- 2.1
in Fiaschis ³ , zum KZA <i>en fiasques</i> ³ , TC		2204.2131	4'198	3'924	4'245	2'722	- 1'522	- 35.9
in Fiaschis ³ , zum AKZA <i>en fiasques</i> ³ , THC		2204.2139	2	2	2	1	- 2	- 69.0
im Fass > 13% Vol., zum KZA <i>en fûts > 13% vol., TC</i>		2204.2931	184'183	151'014	181'637	169'179	- 12'458	- 6.9
im Fass ≤ 13% Vol., zum KZA <i>en fûts ≤ 13%vol., TC</i>		2204.2932	426'295	395'316	335'224	320'044	- 15'180	- 4.5
Andere, im Fass, zum AKZA <i>Autres, en fûts, THC</i>		2204.2939	117	647	93	164	+ 72	+ 77.1
Verarbeitungswein <i>Vin industriel</i>		2204.2942	13'037	10'469	12'538	10'578	- 1'960	- 15.6
TOTAL			1'381'663	1'326'197	1'321'879	1'282'245	- 39'634	- 3.0
davon in Flaschen <i>dont en bouteilles</i>			753'831	764'825	788'140	779'557	- 8'583	- 1.1
davon im Fass <i>dont vin en vrac</i>		627'832	561'372	533'739	502'688	- 31'051	- 5.8	
Andere / autres	Süssweine, Weinspezialitäten und Mistellen in Flaschen <i>Vins doux, spécialités de vins et mistelles en bouteilles</i>	2204.2150	14'295	13'601	13'668	13'187	- 481	- 3.5
	Süssweine, Weinspezialitäten und Mistellen im Fass <i>Vins doux, spécialités de vins et mistelles en fûts</i>	2204.2950	1'541	2'556	1'730	1'376	- 354	- 20.4
	Schaumwein <i>Vins mousseux</i>	2204.1000	157'351	162'909	170'820	171'075	+ 254	+ 0.1
	Traubenmost <i>Moûts de raisins</i>	2204.3000	18'121	15'429	16'372	14'947	- 1'426	- 8.7
TOTAL		1'939'721	1'895'650	1'899'569	1'843'061	- 56'508	- 3.0	
davon im Zollkontingent⁴ dont dans le contingent tarifaire⁴		1'679'432	1'636'458	1'631'737	1'574'916	- 56'821	- 3.5	

¹ KZA = Kontingentszollansatz

TC = taux du contingent

² AKZA = Ausserkontingentszollansatz

THC = taux hors contingent

³ Fiaschis werden den Fassweinen angerechnet / Les fiasques sont comptabilisées dans les vins en fûts

⁴ Jährliches Zollkontingent / Contingent tarifaire annuel: 1'700'000 hl

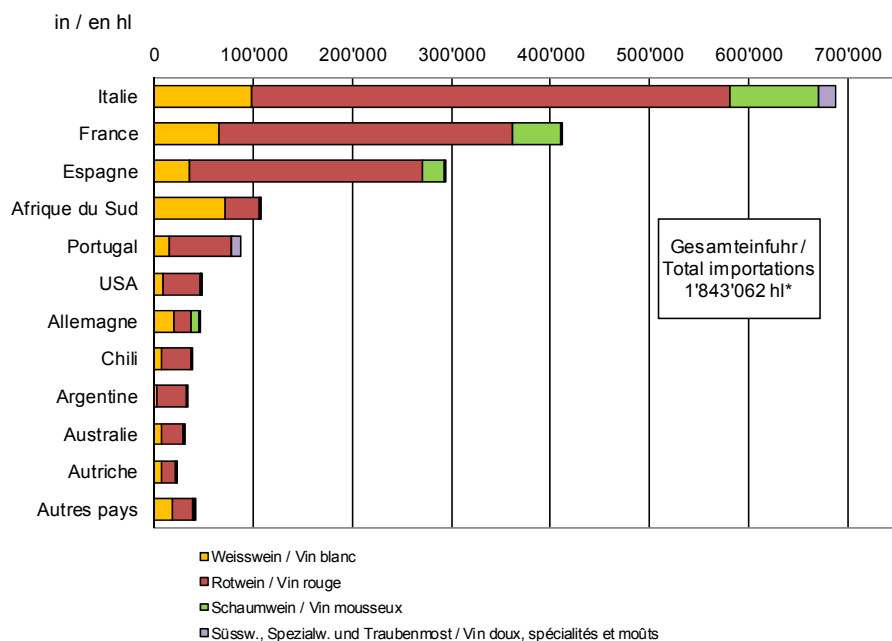
Quelle / Source:

Schweizerische Aussenhandelsstatistik / Statistique du commerce extérieur de Suisse

www.swiss-impex.admin.ch (Stand/état: 24.03.2014)

7 Grafiken / Graphiques

7.1 Einfuhren / Importations 2013



Land / Pays	Weisswein / Vin blanc	Rotwein / Vin rouge	Schaumwein / Vin mousseux	Süsw., Spezialw. und Traubenmost / Vin doux, spécialités et moûts	Total		davon Flaschen / dont bouteilles	davon Fass / dont vrac
	hl	hl	hl	hl	hl	%	hl	hl
Italien	98'407	483'449	89'154	16'582	687'592	37.3	473'540	214'052
Frankreich	65'005	297'007	47'639	1'261	410'912	22.3	222'600	188'313
Spanien	36'423	233'698	22'210	1'863	294'194	16.0	209'986	84'208
Südafrika	71'725	34'689	79	19	106'512	5.8	10'203	96'308
Portugal	15'036	63'136	406	8'643	87'221	4.7	57'504	29'717
USA	9'320	38'041	41	10	47'412	2.6	25'490	21'921
Deutschland	19'625	17'262	8'369	609	45'865	2.5	42'787	3'078
Chile	8'242	29'154	1	0	37'397	2.0	23'031	14'367
Argentinien	2'569	30'067	53	0	32'689	1.8	30'852	1'837
Australien	7'685	21'920	233	21	29'859	1.6	15'723	14'136
Österreich	7'993	13'141	1'184	7	22'325	1.2	18'444	3'882
Andere Länder	18'203	20'682	1'705	494	41'084	2.2	18'147	22'937
TOTAL*	360'232	1'282'246	171'075	29'510	1'843'062	100.0	1'148'307	694'756

Quelle: Schweizerische Aussenhandelsstatistik (SwissImpex; Stand: 24.04.2014)

Source: Statistique du commerce extérieur de Suisse (SwissImpex; état: 24.04.2014)

* Rundungsdifferenzen zu Tabelle 6 sind möglich. /

Les chiffres peuvent afficher un écart dû aux arrondis par rapport au tableau 6.

Zolltarif-Nummern / Numéros de tarif douanier:

Weisswein / vin blanc: 2204.2121/2129/2921/2922/2929/2941

Rotwein / vin rouge: 2204.2141/2149/2131/2139/2931/2932/2939/2942

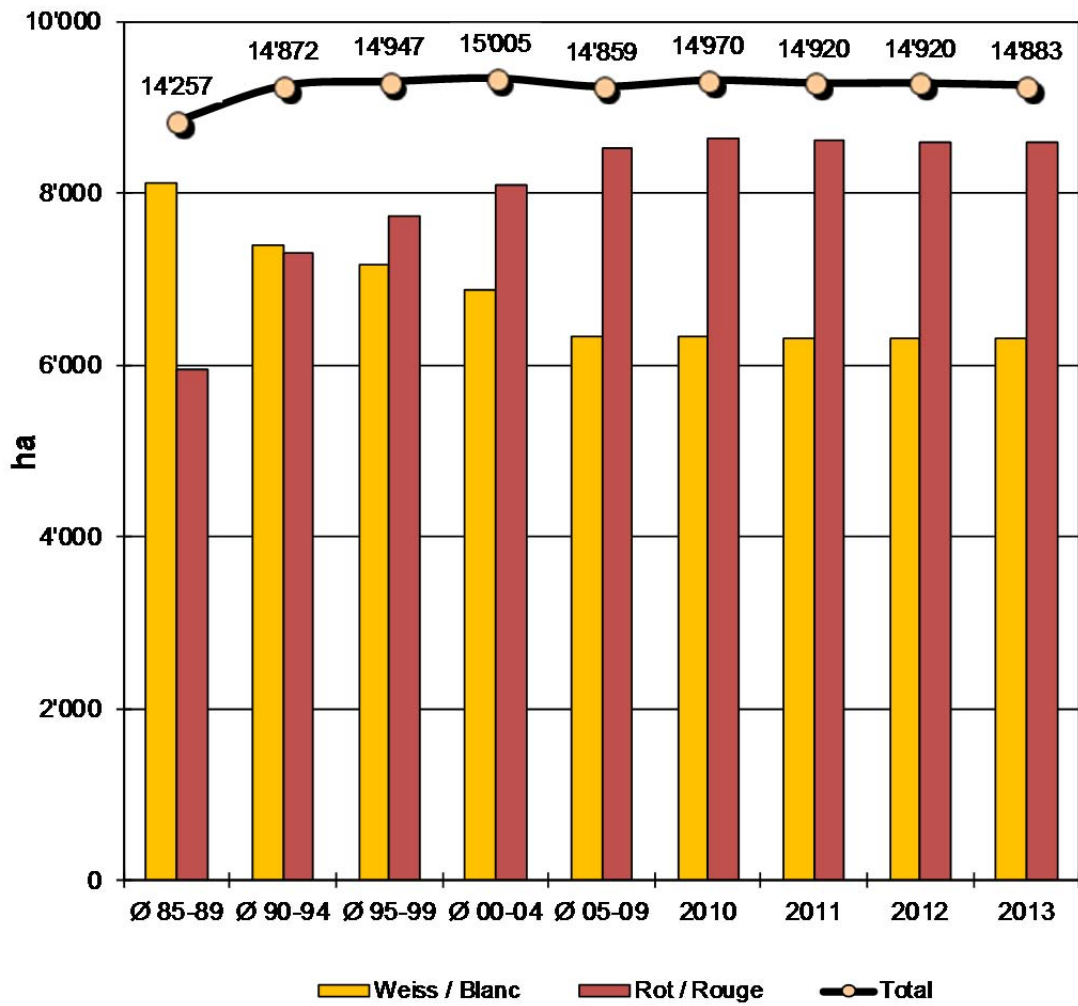
Schaumwein / vin mousseux: 2204.1000

Süss- u. Spezialweine, Traubenmost / Vin doux, spécialités, moûts: 2204.2150/2950/3000

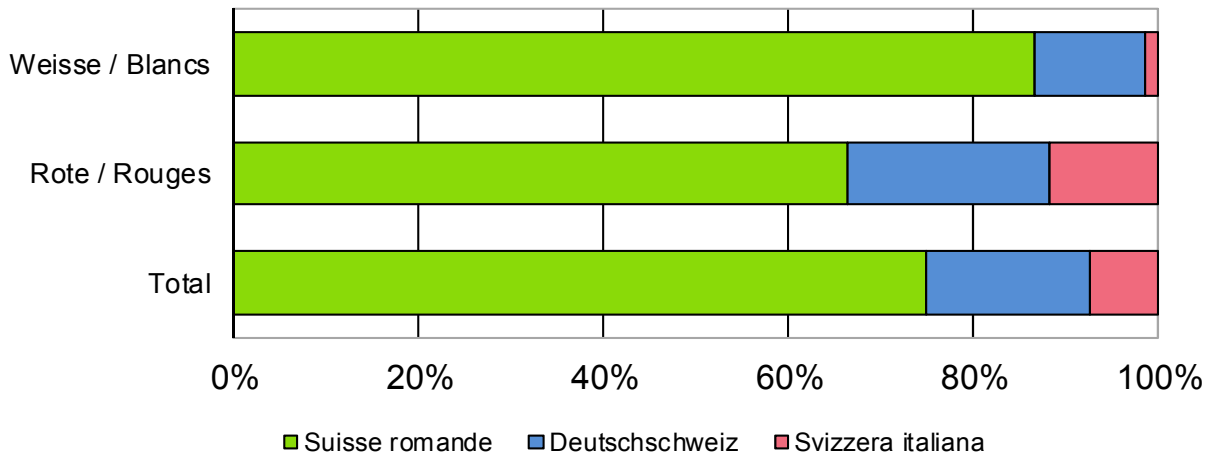
Flaschen / bouteilles: 2204.2121/2129/2141/2149/2131/2139/2150/1000

Fass / vrac: 2204.2921/2922/2929/2941/2931/2932/2939/2942/2950/3000

**7.2 Entwicklung der Rebflächen in der Schweiz
Evolution des surfaces viticoles en Suisse**



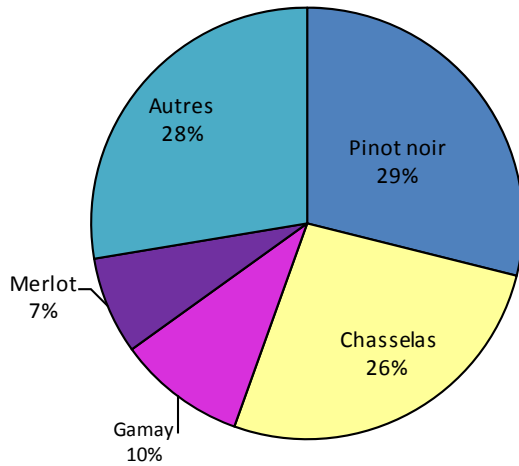
**7.3 Verteilung der Rebflächen nach Regionen 2013
Répartition des surfaces viticoles selon les régions en 2013**



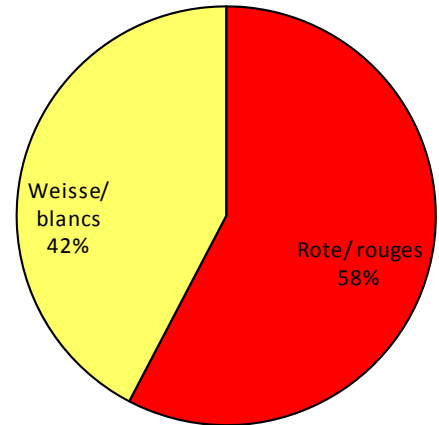
7.4 Flächenanteile nach Sorten 2013 Parts de surfaces selon les cépages en 2013

in / en %

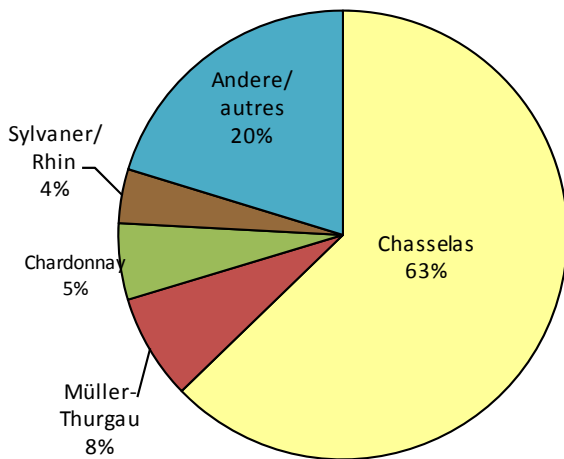
**Hauptsorten /
Principaux cépages**



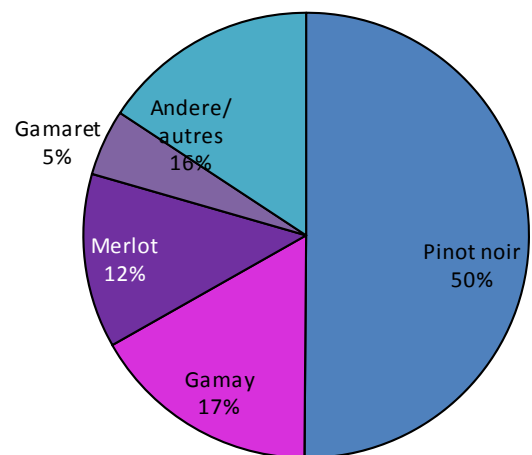
**Rebsorten nach Farbe /
Cépages selon la couleur**



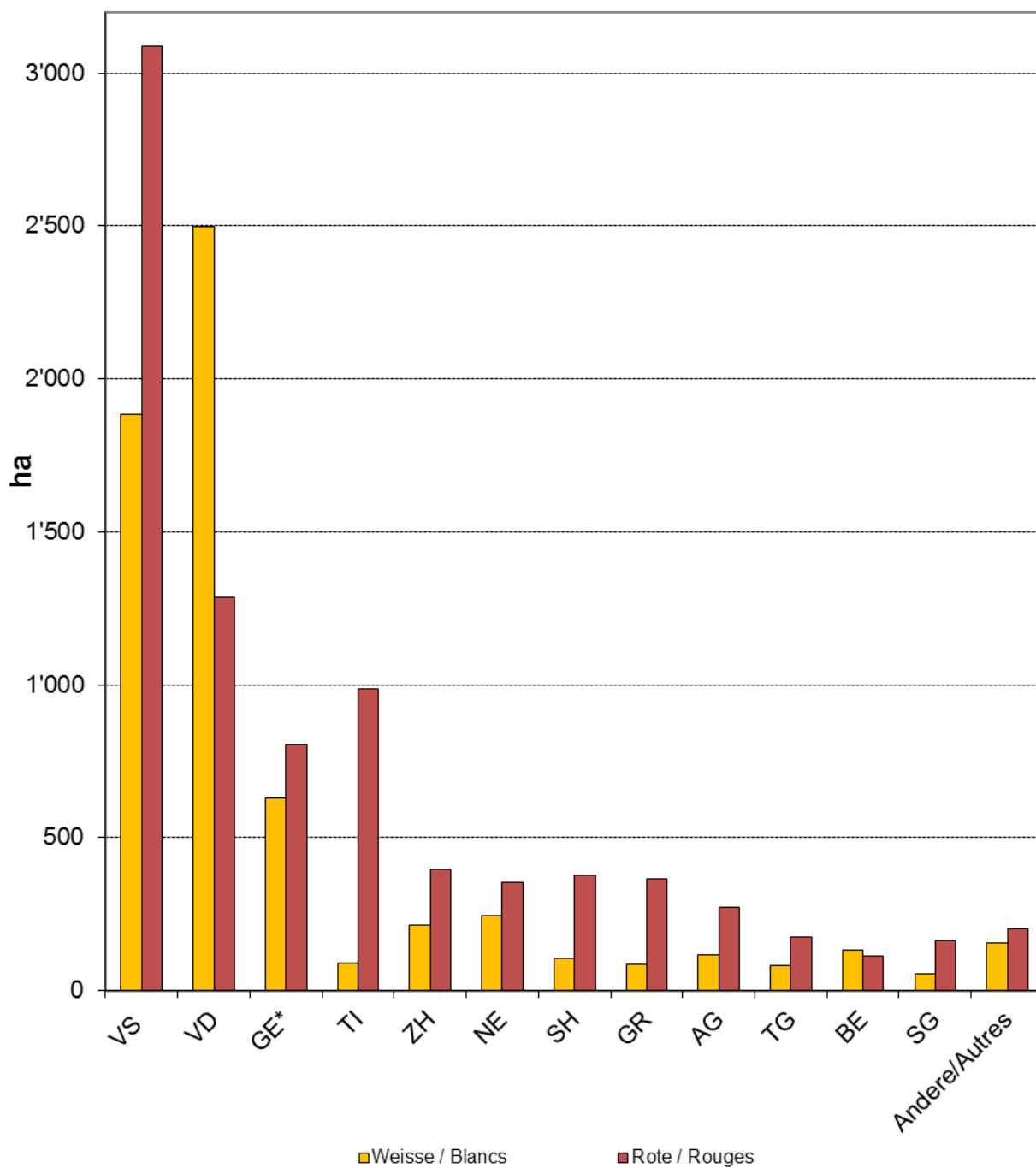
**Weisse Hauptsorten /
Principaux cépages blancs**



**Rote Hauptsorten /
Principaux cépages rouges**



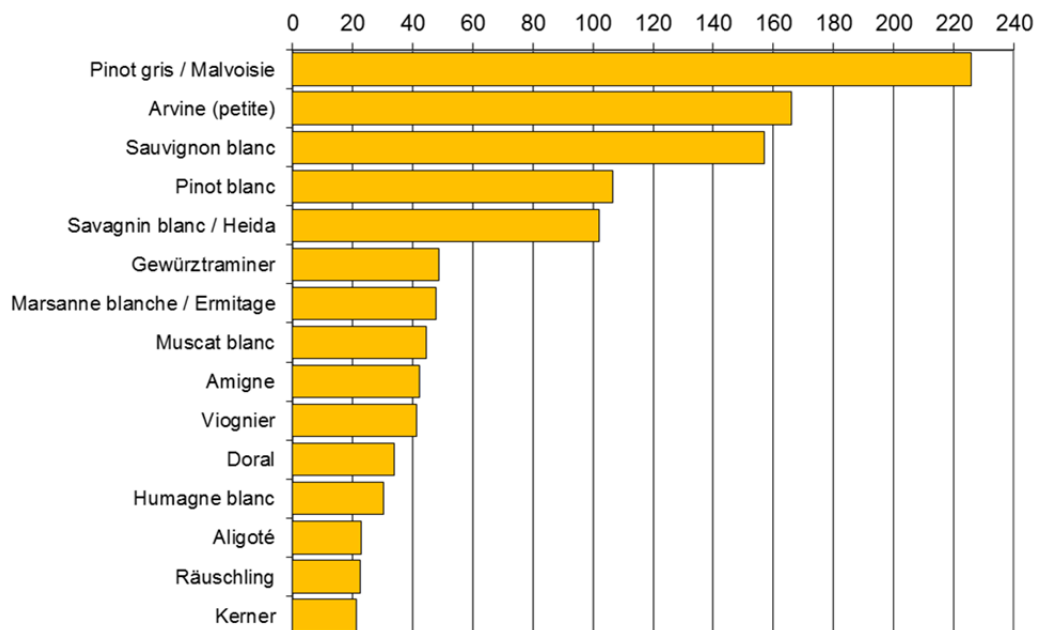
7.5 Rebflächen nach Kanton 2013 Surfaces viticoles selon les cantons en 2013



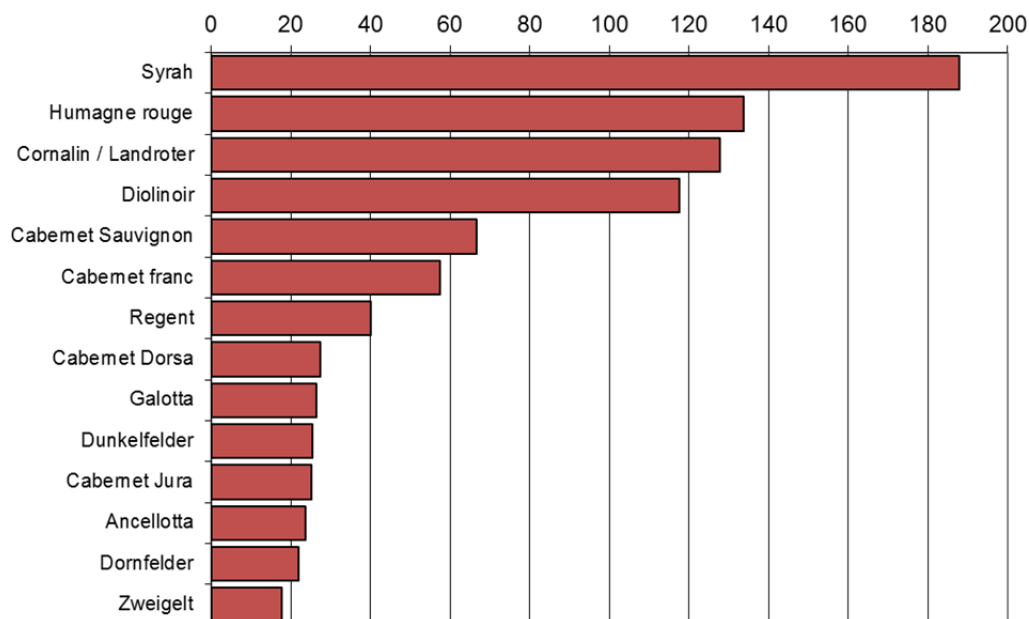
* Inklusive Grenzzone / Y.c. zone frontalière

7.6 Rebflächen der Hauptspezialitäten 2013 Surfaces des principales spécialités 2013

Weisse Spezialitäten* (in ha) / Spécialités blanches* (en ha)



Rote Spezialitäten* (in ha) / Spécialités rouges* (en ha)

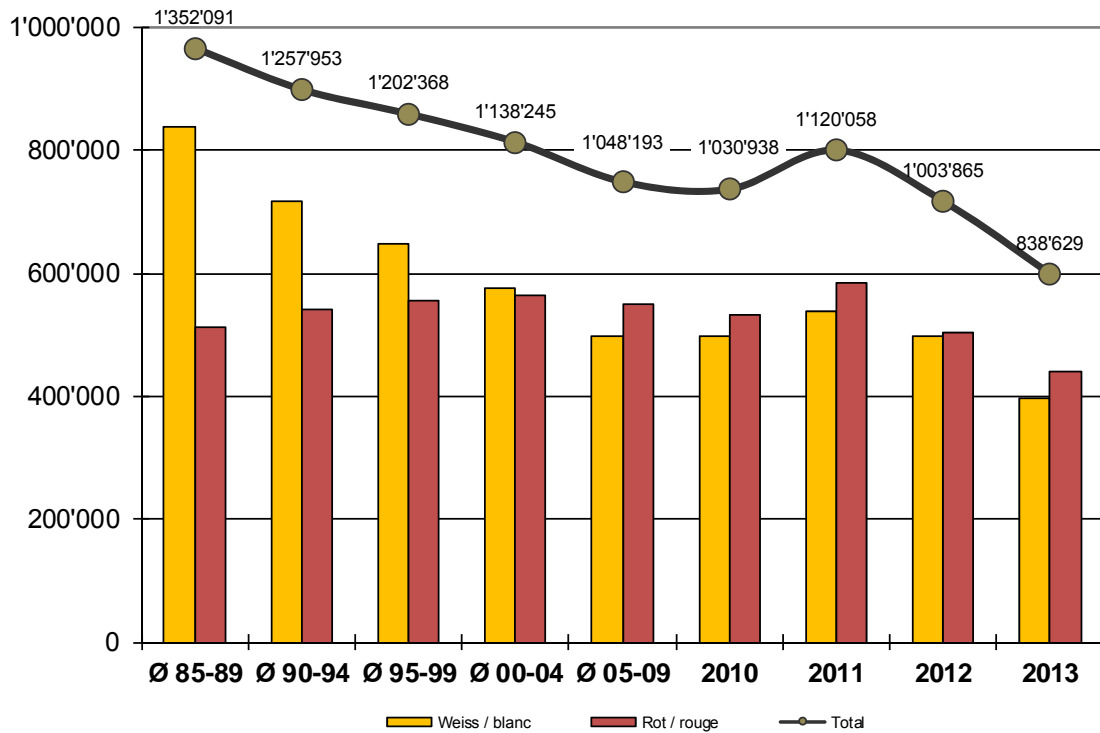


* Rebsorten ohne die Hauptsorten / Cépages hormis les cépages principaux:

Chasselas, Müller-Thurgau (Riesling-Sylvaner), Chardonnay, Sylvaner/Rhin, Pinot noir (Blauburgunder), Gamay, Merlot, Gamaret, Garanoir.

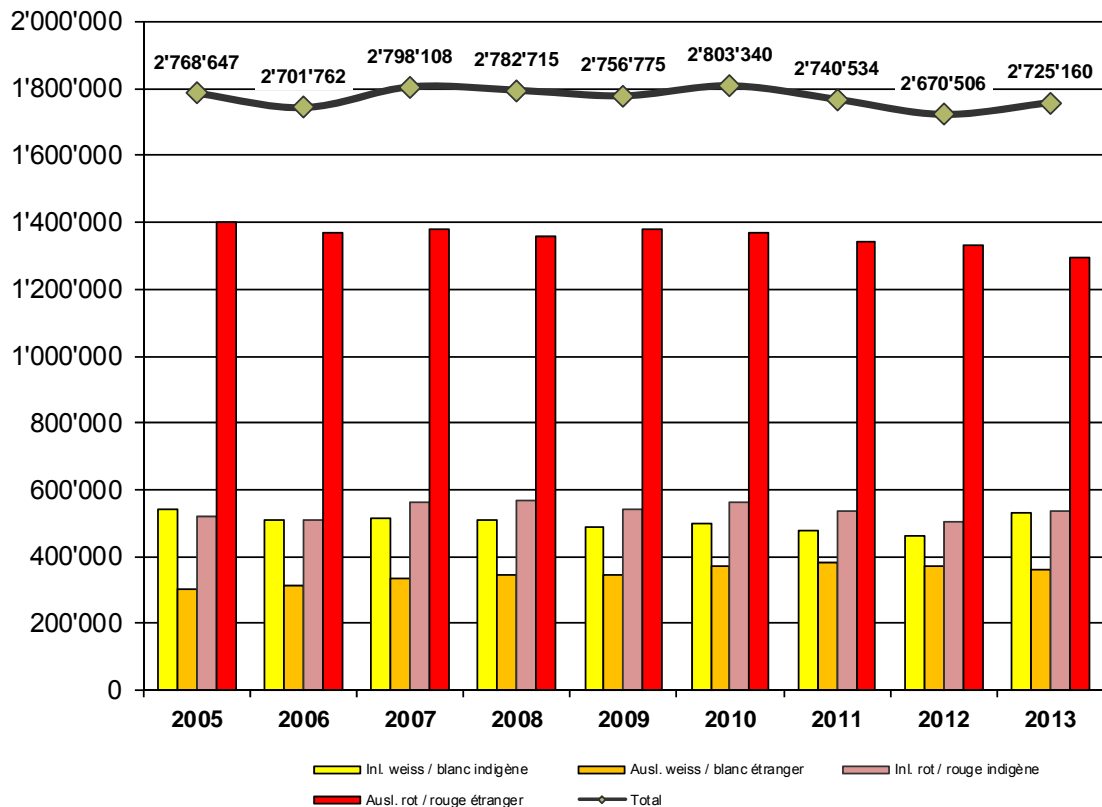
7.7 Weinproduktion in der Schweiz Production de vin en Suisse

in / en hl



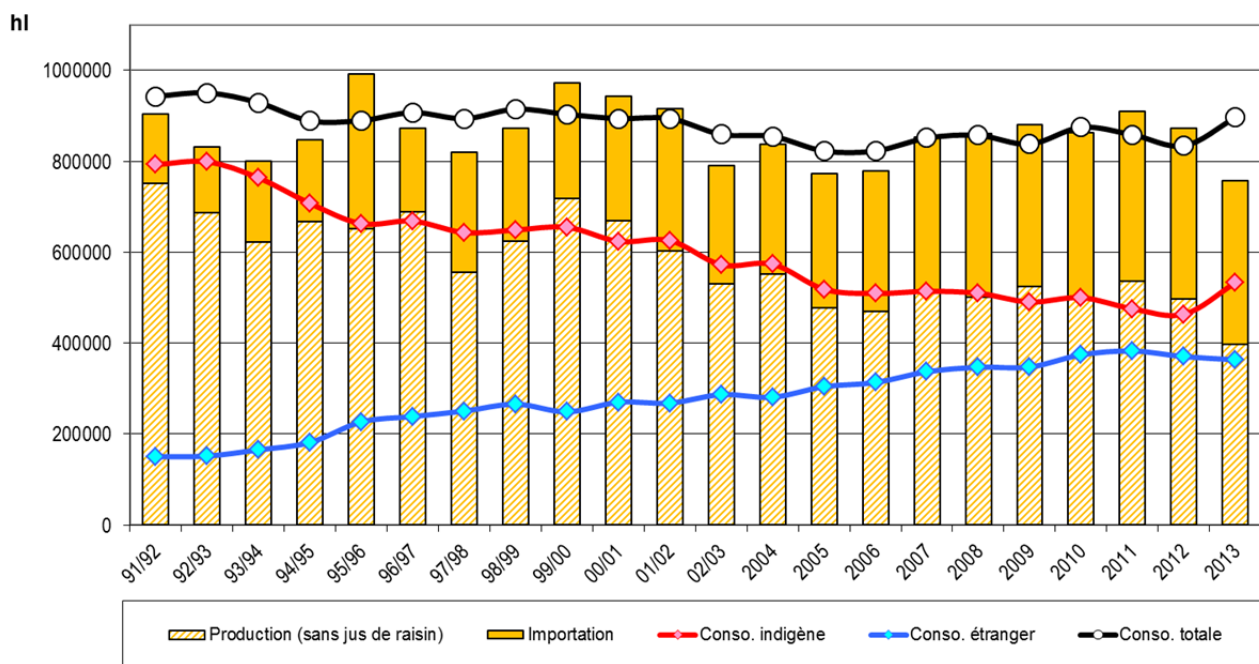
7.8 Weinkonsum in der Schweiz Consommation de vin en Suisse

in / en hl

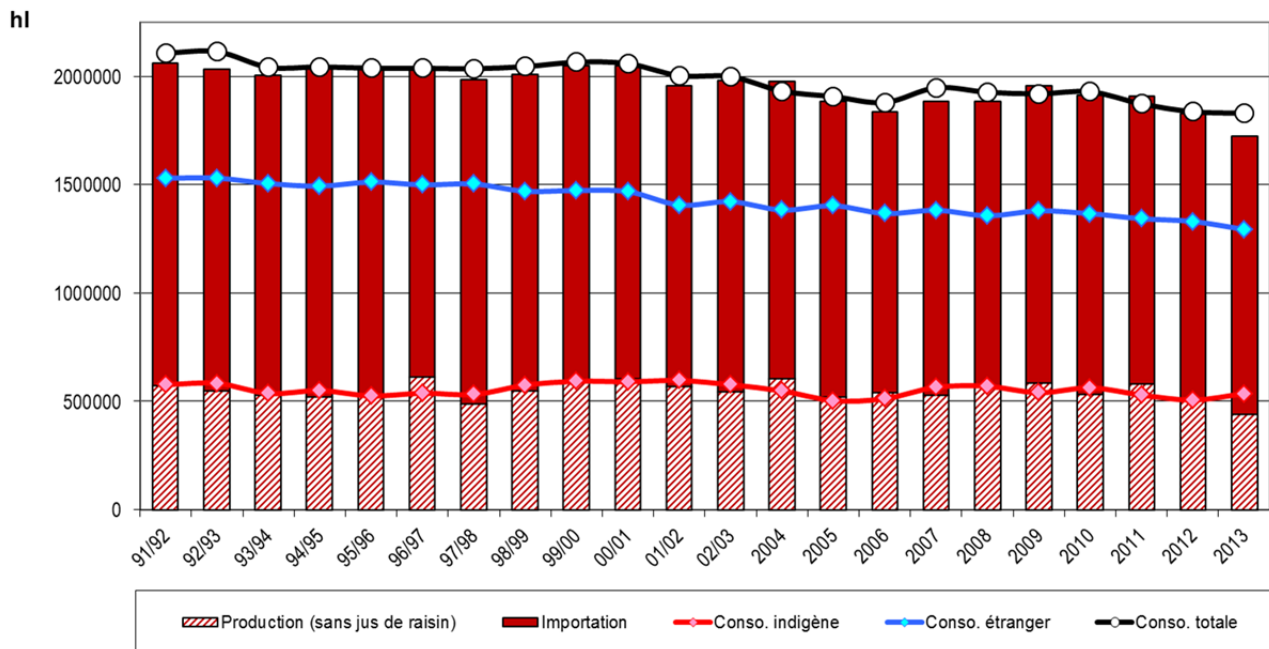


7.9 Inlandproduktion, Importe und Konsum in- und ausländischer Weine Production indigène, importations et consommation de vins suisses et étrangers

7.9.1 Weisswein / Vin blanc



7.9.2 Rotwein / Vin rouge



7.9.3 Datentabelle: Inlandproduktion, Importe und Konsum / Tableau de données: Production indigène, importations et consommation

in / en hl

Weisswein / Vin blanc	91/92	92/93	93/94	94/95	95/96	96/97	97/98	98/99	99/00	00/01	01/02	02/03	2004	2005	2006	2007	2008	2009	2010	2011	2012	2013	Diff. 13/12
Ernte / Récolte	751'464	687'369	623'425	667'153	651'448	688'388	556'690	624'457	718'014	669'438	603'402	530'396	551'685	478'679	471'006	511'929	502'244	525'891	496'988	536'217	498'596	397'725	-20.2%
Einfuhren / Importations	152'203	144'984	177'815	180'843	340'521	185'279	263'264	247'759	254'755	273'884	313'724	260'419	285'448	295'197	307'728	341'058	358'564	355'123	366'749	374'958	375'100	360'231	-4.0%
Konsum CH-Wein / Conso. vin CH	792'722	798'913	763'445	707'311	662'857	668'475	643'278	648'911	654'829	623'994	625'705	572'403	573'569	518'476	509'275	514'038	509'867	490'465	500'180	475'527	463'625	532'728	+14.9%
Konsum ausl. Wein / Conso. vin étranger	150'192	151'605	165'430	181'533	226'906	238'661	250'584	265'813	248'948	270'061	268'278	286'761	281'112	304'225	313'433	337'039	347'196	347'392	374'334	382'784	370'392	363'376	-1.9%
Gesamtkonsum / Conso. totale	942'914	950'518	928'875	888'844	889'763	907'136	893'862	914'724	903'287	894'055	893'983	859'164	854'681	822'701	822'708	851'077	857'063	837'857	874'514	858'311	834'017	896'104	+7.4%
Rotwein / Vin rouge	91/92	92/93	93/94	94/95	95/96	96/97	97/98	98/99	99/00	00/01	01/02	02/03	2004	2005	2006	2007	2008	2009	2010	2011	2012	2013	Diff. 13/12
Ernte / Récolte	574'154	548'659	530'424	521'070	529'398	614'561	488'134	547'453	591'278	605'793	569'798	546'206	606'799	522'284	539'644	527'982	570'047	585'597	533'347	582'942	505'008	440'904	-12.7%
Einfuhren / Importations	1'488'362	1'485'350	1'475'379	1'529'830	1'517'187	1'431'418	1'498'980	1'462'957	1'459'203	1'444'115	1'389'294	1'434'761	1'370'033	1'360'818	1'297'228	1'357'070	1'315'900	1'372'012	1'381'662	1'326'196	1'321'879	1'282'245	-3.0%
Konsum CH-Wein / Conso. vin CH	577'348	583'325	536'563	550'063	525'268	537'954	531'982	575'013	592'860	590'602	596'387	576'851	548'485	503'644	512'187	565'208	569'651	540'023	562'783	529'364	506'450	535'832	+5.8%
Konsum ausl. Wein / Conso. vin étranger	1'529'933	1'530'013	1'504'835	1'493'234	1'511'803	1'498'920	1'502'734	1'469'548	1'473'284	1'467'788	1'405'986	1'421'563	1'382'741	1'402'581	1'366'867	1'381'829	1'356'471	1'378'896	1'366'043	1'342'934	1'330'039	1'293'224	-2.8%
Gesamtkonsum / Conso. totale	2'107'281	2'113'338	2'041'398	2'043'297	2'037'071	2'036'874	2'034'716	2'044'561	2'064'905	2'058'390	2'002'373	1'998'414	1'931'226	1'906'225	1'879'054	1'947'037	1'926'122	1'918'919	1'928'826	1'872'298	1'836'489	1'829'056	-0.4%
GESAMTKONSUM WEISS + ROT / CONSOMMATION TOT. BLANC + ROUGE	3'050'195	3'063'856	2'970'273	2'932'141	2'926'834	2'944'010	2'928'578	2'959'285	2'968'192	2'952'445	2'896'356	2'857'577	2'785'907	2'728'926	2'701'762	2'798'114	2'783'185	2'756'776	2'803'340	2'730'609	2'670'506	2'725'160	+2.0%
<i>davon Schweizer Wein / dont vin suisse</i>	1'370'070	1'382'238	1'300'008	1'257'374	1'188'125	1'206'429	1'175'260	1'223'924	1'245'960	1'214'596	1'222'092	1'149'253	1'122'054	1'022'120	1'021'462	1'079'246	1'079'518	1'030'488	1'062'963	1'004'891	970'075	1'068'560	+10.2%
<i>davon ausländischer Wein / dont vin étranger</i>	1'680'125	1'681'618	1'670'265	1'674'767	1'738'709	1'737'581	1'753'318	1'735'361	1'722'232	1'737'849	1'674'264	1'708'324	1'663'853	1'706'806	1'680'300	1'718'868	1'703'667	1'726'288	1'740'377	1'725'718	1'700'431	1'656'600	-2.6%
Ausfuhr rot / Exportations rouge	3'654	4'061	4'600	5'556	4'017	7'612	8'803	7'989	8'335	6'910	7'712	5'051	8'540	11'651	11'129	5'844	5'391	5'422	5'998	5'598	5'668	6'357	+12.2%
Ausfuhr weiss / Exportations blanc	7'891	7'926	8'526	7'835	5'903	5'925	5'398	4'870	5'268	5'636	5'768	6'623	9'913	11'771	15'125	12'748	13'369	13'247	14'231	14'735	10'567	10'727	+1.5%
GESAMTKONSUM IN DER SCHWEIZ / CONSOMMATION TOTALE EN SUISSE	3'038'650	3'051'869	2'957'147	2'918'750	2'916'914	2'930'473	2'914'377	2'946'426	2'954'589	2'939'899	2'882'875	2'845'903	2'767'454	2'705'504	2'675'508	2'779'522	2'764'425	2'738'107	2'783'111	2'710'276	2'654'271	2'708'076	+2.0%